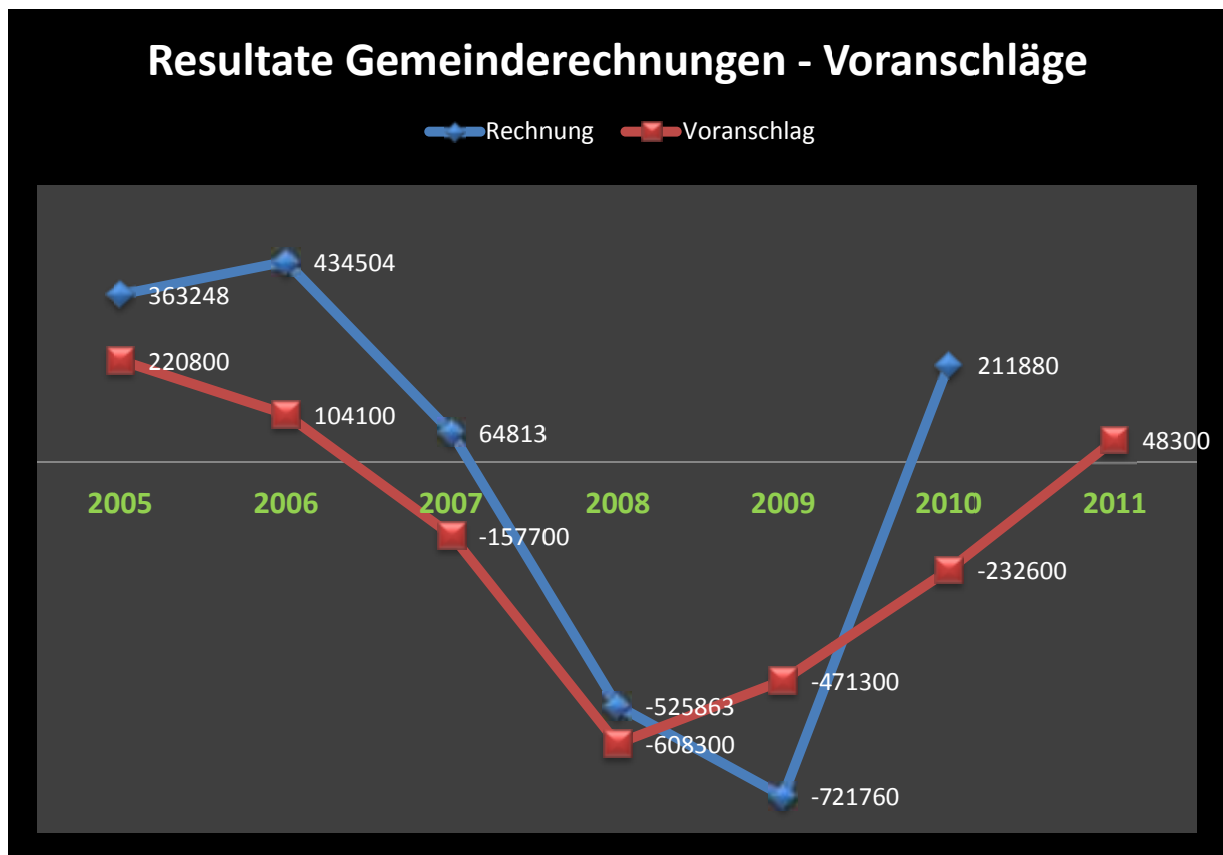




GEMEINDERECHNUNG



2010

LAUFENDE RECHNUNG
INVESTITIONSRECHNUNG
BESTANDESRECHNUNG

Inhaltsverzeichnis zur Jahresrechnung 2010 2 - 3

Vorbericht zum Voranschlag 2010

- Allgemeines4
 - Rechnungsleger4
 - Buchhaltung4
 - Voranschlag und Steuer-/Gebührensätze4
 - Rechnungsrevision.....4
 - Grundlagerechnung.....4
- Laufende Rechnung5
 - Rechnungsergebnis5
 - Umsatzverschiebung Rechnung - Voranschlag5
 - Grafische Darstellungen 6 - 7
 - Budgetabweichungen 8 - 13
 - Abschreibungstabellen 14 - 15
 - Wiederbeschaffungswert / Einlage Werterhalt 16
 - Berechnung der Kennzahlen und deren Entwicklung im 5-Jahres-Vergleich 17 - 19
- Investitionsrechnung20
 - Allgemeine Bemerkungen zur Investitionsrechnung.....20
 - Bemerkungen zu den einzelnen Positionen der Investitionsrechnung 20 - 22
 - Grafische Darstellung der Investitionsrechnung / Vergleich Einnahmen und Ausgaben Rechnung – Voranschlag23
 - Investitionsrechnung mit Verpflichtungskreditkontrolle.....24
 - Orientierung über abgeschlossene Investitionen.....25
- Vermögensrechnung26
 - Aktiven26
 - Passiven.....26
 - Kapital26
- Anhang zur Jahresrechnung 201027
 - a) Bürgschaften, Garantieverpflichtungen und Pfandbestellungen z.G. Dritter27
 - b) Verpflichtungen für Rückzahlungen von Bevorschussungen bei Erschliessungen27
 - c) Nicht bilanzierte Leasingverpflichtungen27
 - d) Brandversicherungswert der Sachanlagen27
 - e) Ausgegebene, eigene Anlehensobligationen27
 - f) Aufwertungen im Finanzvermögen.....27
 - g) Angaben über wesentliche Änderungen in der Rechnungslegung.....28
 - h) Angaben über wesentliche Beteiligungen an Unternehmen.....28
- Schlussbemerkungen29

Fachausdrücke und Abkürzungen

- Rechnungsergebnis des ordentlichen Finanzhaushaltes.....30
- Vergleich Rechnung – Voranschlag – Rechnung.....30
- Abschreibungen30
- Amortisationen30
- Vorfinanzierungen.....30
- Buchwert.....30

Laufende Rechnung 2010

- Zusammenzug31
- Allgemeine Verwaltung 32 - 34
- Öffentliche Sicherheit..... 35 - 36
- Bildung..... 37 - 40
- Kultur, Freizeit.....41
- Gesundheit42
- Soziale Wohlfahrt..... 43 - 44
- Verkehr45
- Umwelt, Raumordnung 46 - 48
- Volkswirtschaft.....49
- Finanzen, Steuern..... 50 - 51
- Artengliederung / Zusammenzug52
- Artengliederung 3-stufig..... 53 - 54

Investitionsrechnung 2010

- Zusammenzug55
- Investitionsrechnung 56 - 57
- Artengliederung / Zusammenzug58
- Artengliederung 3-stufig.....59

Ergebnisse der Verwaltungsrechnung 2010

- Mehrstufige Gewinn-/Verlustaufzeigung60
- Gesamtüberblick.....61

Bestandesrechnung 2010

- Zusammenzug62
- Aktiven 63 - 65
- Passiven66 - 67

Bestätigungsbericht der Rechnungsprüfungskommission der Gemeinde Starrkirch-Wil über die Rechnung 2010.....68

Antrag des Gemeinderates an die Gemeindeversammlung.....69



Die neu erstellte Sammelstelle an der Waltherhofstrasse

VORBERICHT ZUR JAHRESRECHNUNG 2010

I. ALLGEMEINES

1. Rechnungsleger

Die vorliegende Jahresrechnung 2010 der Einwohnergemeinde Starrkirch-Wil wurde nach dem „Neuen Rechnungsmodell“ (NRM) erstellt. Verantwortlich für die Rechnungslegung ist:

- Beat Gradwohl, Gemeindeverwalter, Starrkirch-Wil

unter Mithilfe von

- Fabian Kellerhals, Verwaltungsangestellter, Hägendorf
- Tamara Ulrich, Verwaltungsangestellte, Kappel

2. Buchhaltung

Doppelte Buchhaltung mit EDV-Anlage, Software GemoWin NG (Lieferant: Dialog Verwaltungs-Data AG, Rothenburg). Es wurden folgende Rechnungen erstellt:

- Laufende Rechnung 2010
- Investitionsrechnung 2010
- Vermögensrechnung 2010

3. Voranschlag und Steuer-/Gebührensätze

Der Voranschlag für das Jahr 2010 mit einem Aufwandüberschuss in der Laufenden Rechnung von Fr. 232'600.00 und Nettoinvestitionen in der Investitionsrechnung von Fr. 298'200.00 wurde von der Gemeindeversammlung am 14. Dezember 2009 genehmigt. Der Voranschlag 2010 beinhaltet folgende Steuer-/Gebührensätze:

- Gemeindesteuern: 102 % der einfachen Staatssteuer als Einkommenssteuer
102 % der einfachen Staatssteuer als Vermögenssteuer
- Feuerwehr-Ersatzabgabe: 10 % der einfachen Staatssteuer als Feuerwehr-Ersatzabgabe (mindestens Fr. 20.00, maximal Fr. 400.00)
- Personalsteuer: Fr. 20.00
- Hundetaxe: Fr. 100.00 (davon Fr. 20.00 für die Hundemarke)
- Wassergebühren: Fr. 30.00 als Grundgebühr pro Wohnung oder pro Einfamilienhaus (exkl. 2.4 % MwSt.)
Fr. 75.00 als Grundgebühr pro Gewerbebetrieb (exkl. 2.4 % MwSt.)
Fr. 30.00 als Zählermiete pro Wasseranschluss (exkl. 2.4 % MwSt.)
Fr. 1.50 als Verbrauchsgebühr pro Kubikmeter Frischwasserbezug (exkl. 7.6 % MwSt.)
- Abwassergebühren: Fr. 120.00 als Grundgebühr pro Wohnung oder pro Einfamilienhaus oder pro Gewerbebetrieb (exkl. 7.6 % MwSt.)
Fr. 1.25 als Verbrauchsgebühr pro Kubikmeter Frischwasserbezug (exkl. 7.6 % MwSt.)
- Abfallgebühren: Fr. 38.00 als Grundgebühr pro Haushalt, Dienstleistungs-, Industrie- und Gewerbebetrieb (inkl. 7.6 % MwSt.). Übrige Kehrichtgebühren (Kehricht, Sperrgut, Grüngut, Häcksel-service) gemäss Preisbildung Abfallgebühren der Stadt Olten.

4. Rechnungsrevision

Die Verwaltungsrechnung 2010 wurde von der Finanz- und Rechnungsprüfungskommission Starrkirch-Wil, in Zusammenarbeit mit der Firma ROD Treuhandgesellschaft des Schweizerischen Gemeindeverbandes AG revidiert. Der Gemeinderat genehmigte die Verwaltungsrechnung 2010 an seiner Sitzung vom 16. Mai 2011.

5. Grundlagerechnung

Als Grundlagerechnung diente die Schlussbilanz per 31. Dezember 2009. Diese wurde an der Gemeindeversammlung vom 28. Juni 2010 genehmigt.

II. LAUFENDE RECHNUNG

1. Rechnungsergebnis

	<i>Rechnung 2010</i>	<i>Voranschlag 2010</i>	<i>Rechnung 2009</i>
• Gesamtertrag	7'852'836.12	7'141'000.00	6'966'803.01
• Gesamtaufwand	7'640'956.02	7'373'600.00	7'688'563.06
• Aufwandüberschuss		232'600.00	721'760.05
• Ertragsüberschuss	211'880.10		

Die Steueranlage betrug bei der Rechnung 2009 97 % der Einfachen Staatssteuer und bei der Rechnung 2010 102 % der Einfachen Staatssteuer.

Die Rechnung 2010 schliesst um Fr. 444'480.10 besser ab als der Voranschlag 2010 und um Fr. 933'640.15 besser als die Rechnung 2009.

Der Rechnungsumsatz ergab beim Aufwand mit einem total von Fr. 7'640'956.02 eine Umsatzsteigerung von Fr. 267'356.02 gegenüber dem Voranschlag 2010 und einen Umsatzrückgang von Fr. 47'607.04 gegenüber der Rechnung 2009. Beim Ertrag von Fr. 7'852'836.12 ist eine Umsatzsteigerung von Fr. 711'836.12 gegenüber dem Voranschlag 2010 und ein Umsatzsteigerung von Fr. 886'033.11 gegenüber der Rechnung 2009 zu verzeichnen.

2. Umsatzverschiebung Rechnung - Voranschlag 2010

	<i>Saldo- veränderung</i>	<i>Aufwand Mehr</i>	<i>Aufwand Minder</i>	<i>Ertrag Mehr</i>	<i>Ertrag Minder</i>
0. Allgemeine Verwaltung	- 25'670.73	33'456.77		59'127.50	
1. Öffentliche Sicherheit	- 16'992.65	15'715.20		32'707.85	
2. Bildung	+ 164'517.44	143'720.49			20'796.95
3. Kultur, Freizeit	+ 787.25	787.25			
4. Gesundheit	+ 4'731.15	4'731.15			
5. Soziale Wohlfahrt	+ 42'764.08	44'123.93		1'359.85	
6. Verkehr	+ 46'882.80	50'252.80		3'370.00	
7. Umwelt, Raumordnung	+ 5'182.14		12'325.51		17'507.65
8. Volkswirtschaft	- 31'992.82		667.55	31'325.27	
9. Finanzen, Steuern	- 634'688.76		12'438.51	622'250.25	
TOTAL	-	322'787.59	25'431.57	750'140.72	38'304.60

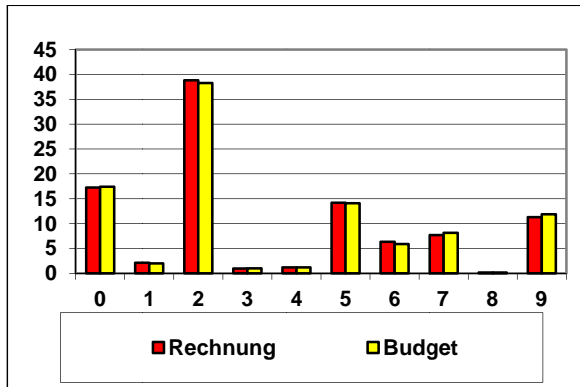


Weihnachtsstimmung in der Gemeindeverwaltung

3. Grafische Darstellungen

Die nachstehenden Grafiken stellen die Verwaltungsrechnung 2010 im Vergleich Rechnung - Voranschlag optisch dar:

AUFWAND



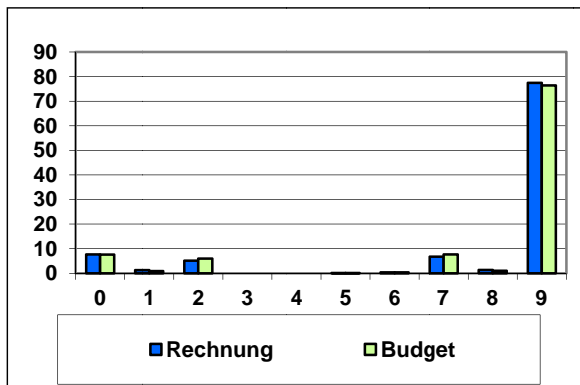
RECHNUNG 2010

0. Allgemeine Verwaltung	17.25
1. Öffentliche Sicherheit	2.13
2. Bildung	38.83
3. Kultur, Freizeit	0.97
4. Gesundheit	1.19
5. Soziale Wohlfahrt	14.18
6. Verkehr	6.34
7. Umwelt, Raumordnung	7.68
8. Volkswirtschaft	0.14
9. Finanzen, Steuern	11.29

VORANSCHLAG 2010

0. Allgemeine Verwaltung	17.42
1. Öffentliche Sicherheit	2.00
2. Bildung	38.28
3. Kultur, Freizeit	1.00
4. Gesundheit	1.17
5. Soziale Wohlfahrt	14.09
6. Verkehr	5.88
7. Umwelt, Raumordnung	8.13
8. Volkswirtschaft	0.16
9. Finanzen, Steuern	11.87

ERTRAG



RECHNUNG 2010

0. Allgemeine Verwaltung	7.66
1. Öffentliche Sicherheit	1.24
2. Bildung	5.14
3. Kultur, Freizeit	0.00
4. Gesundheit	0.00
5. Soziale Wohlfahrt	0.10
6. Verkehr	0.35
7. Umwelt, Raumordnung	6.76
8. Volkswirtschaft	1.32
9. Finanzen, Steuern	77.43

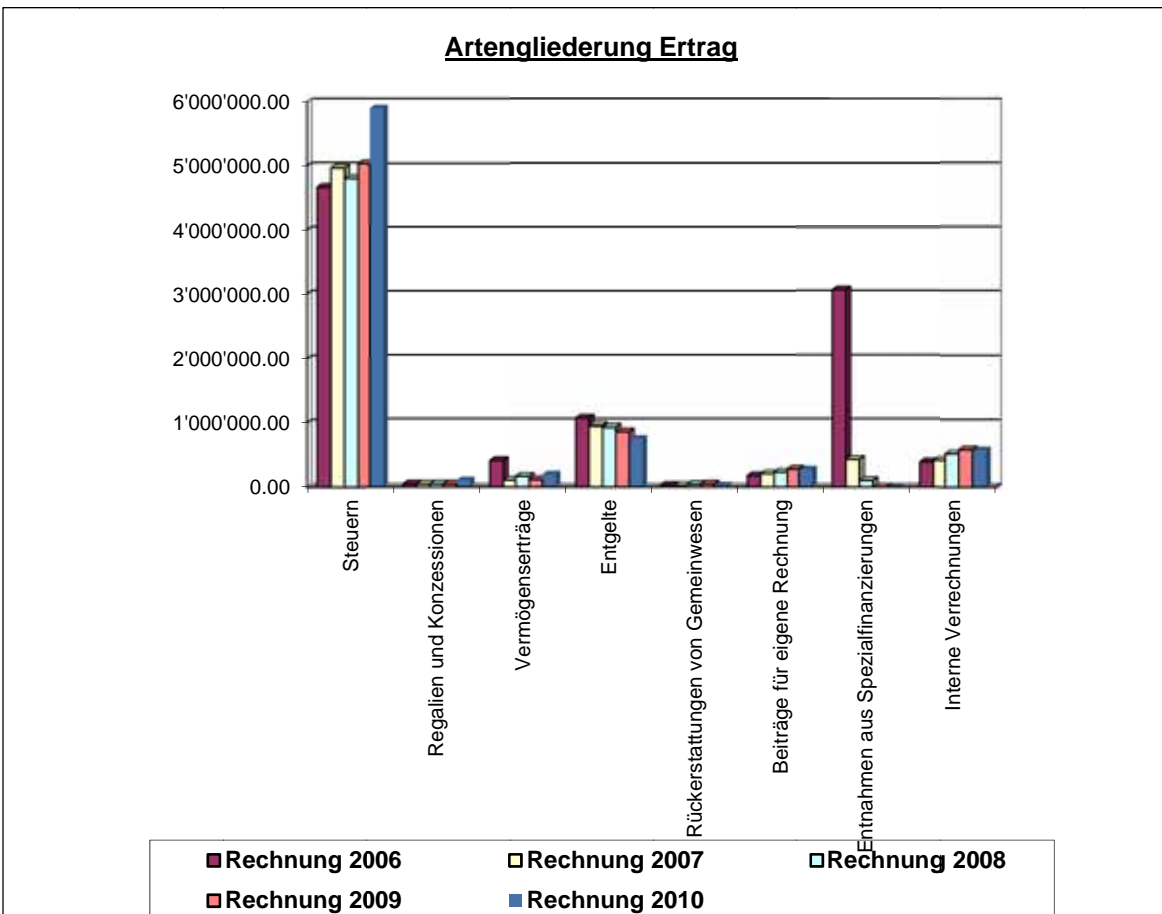
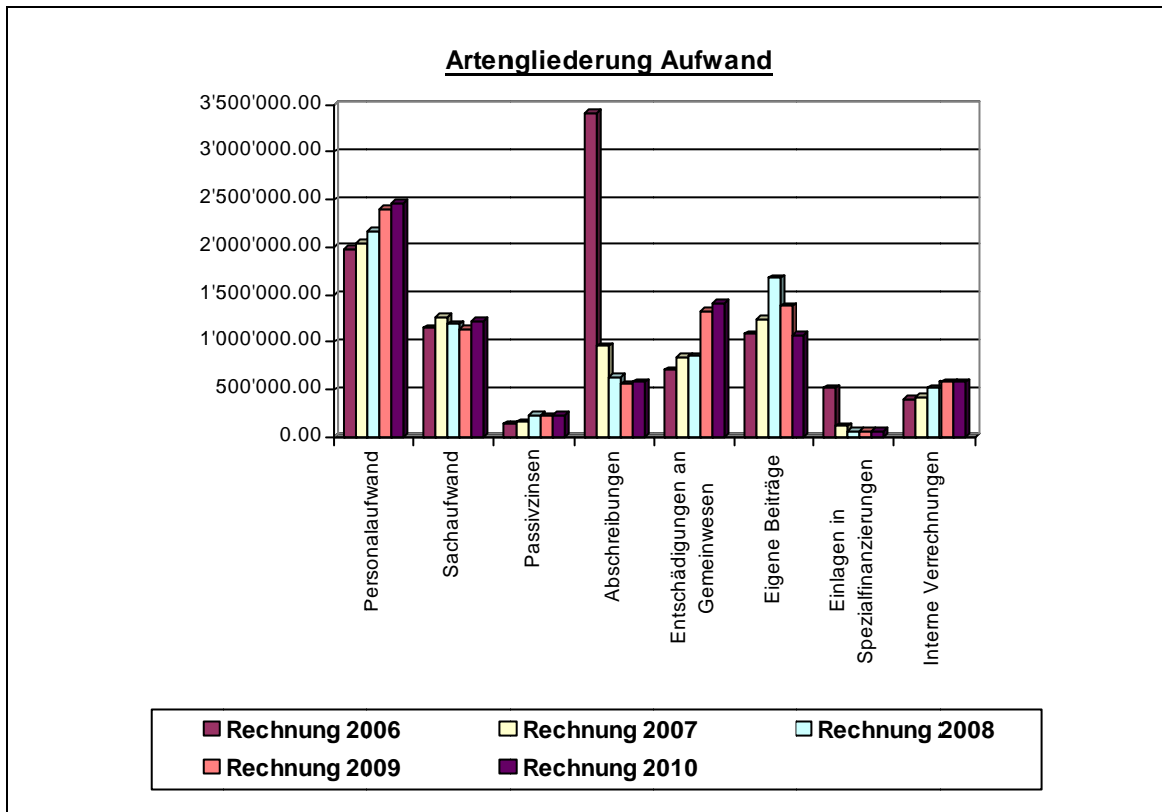
VORANSCHLAG 2010

0. Allgemeine Verwaltung	7.59
1. Öffentliche Sicherheit	0.91
2. Bildung	5.94
3. Kultur, Freizeit	0.00
4. Gesundheit	0.00
5. Soziale Wohlfahrt	0.09
6. Verkehr	0.34
7. Umwelt, Raumordnung	7.68
8. Volkswirtschaft	1.02
9. Finanzen, Steuern	76.43



Impressionen vom Seniorenausflug 2010

Die nachstehenden Grafiken stellen den Mehrjahresvergleich nach Arten optisch dar:



4. Budgetabweichungen

Über die grössten Budgetabweichungen in der Gemeinderechnung 2010 auf den einzelnen Kostenstellen beim **Aufwand** orientiert nachfolgende Aufstellung. Beträge unter 5'000 Franken sind - gemäss Beschluss des Gemeinderates vom 22. Mai 2000 - nicht aufgeführt:

<u>Konto</u>	<u>Aufwand mehr</u>		<u>Aufwand minder</u>	<u>Begründung</u>
020.311.00	15'821.00	**		Anschaffungen von Mobilien, Maschinen. Nebst den budgetierten Anschaffungen wurde im vergangenen Jahr auch noch eine Ersatzanschaffung für die defekt gegangene Tischfalzmaschine notwendig. Dafür hat der Gemeinderat einen Nachtragskredit von 7'000 Franken genehmigt. Weiter genehmigte der Gemeinderat einen Nachtragskredit von 6'700 Franken für Lizenz- und Wartungsabonnementkosten, welche noch aus dem Jahre 2009 stammten, aber erst 2010 fakturiert wurden.
020.318.05	11'837.05	**		EDV-Anlage, Dienstleistungen durch Dritte. Im Zuge der Vorbereitung für die nächste Volkszählung musste die Software der Gemeinde angepasst werden. Für diese Anpassung hat der Gemeinderat einen Nachtragskredit von 8'200 Franken genehmigt. Darüber hinaus wurden höhere Supportdienstleistungen durch die Reinstallation der Gemeindeserver notwendig.
020.319.00	11'192.30	**		Verbandsbeiträge. Der Gemeinderat hat einen Zusatzbeitrag an die Gemeindepräsidentenkonferenz Niederamt GPN von 11'300 Franken für die Phase II (Verhandlung mit KKN und Verteiler Gemeinden) der sozioökonomischen Studie "Kernanlagen im Niederamt" genehmigt.
027.318.01			5'318.90	Honorare an Ingenieure und Architekten. Diese Kostenstelle musste nicht voll ausgeschöpft werden.
027.318.04	10'880.65	**		Fachliche Beratung und Begleitung der Bau- und Werkkommission. Nach der Demission des Präsidenten der Bau- und Werkkommission musste der Gemeinderat eine Übergangslösung vorsehen, indem das bisherige Engagement der fachlichen Beratung und Begleitung der Bau- und Werkkommission ausgebaut und an ein anders Büro übergeben wurde.
028.303.00	5'887.70	**		Sozialversicherungsbeiträge. Die budgetierten Sozialversicherungsbeiträge wurden nicht ganz erreicht.
028.305.00	9'511.60	**		Unfall- und Krankenversicherungsbeiträge. Diese Kostenstelle wurde zu tief budgetiert.
028.395.00	21'555.20	**		Interne Verteilung Erwerbsausfallentschädigungen, Versicherungsleistungen UVG und Kinderzulagen. In der vorliegenden Rechnung werden die Kinderzulagen und die Versicherungsleistungen sowie die Erwerbsausfallentschädigungen auf die entsprechenden Sachgruppen umverteilt. Diese Leistungen sind teilweise nicht voraussehbar bzw. budgetierbar.
140.301.00			6'204.25	Feuerwehrold. Die budgetierten Ausgaben mussten nicht voll ausgeschöpft werden.
160.381.00	19'500.00	***		Einlage Ersatzabgaben in Spezialfinanzierung „Ersatzbeitrag Schutzraumbauten“. Die unter der Kostenstelle 160.430.00 vereinnahmten Ersatzbeiträge müssen jeweils mit dem Rechnungsabschluss der Spezialfinanzierung (Konto 2281.01) zugewiesen werden. In der Laufenden Rechnung entsteht dadurch ein Nullsummenspiel, weshalb diese Kostenstellen (160.381.00 und 160.430.00) jeweils auch nicht budgetiert werden.
200.302.00			19'935.10	Besoldung Kindergärtnerinnen. Bedingt durch einen Personalwechsel im Kindergarten fielen tiefere Besoldungskosten an.
200.302.03			20'138.65	Besoldung Schulhilfe/-assistenz. Auf das Schuljahr 2009/2010 hin musste für ein Kind eine Schulhilfe/-assistenz angestellt werden. Diese Kosten werden grösstenteils vom Kanton übernommen (Einnahmenposition unter 200.461.01). Aufgrund einer Änderung der Besoldungsberechnung fielen tiefere Besoldungskosten an als budgetiert.
200.395.00			9'342.30	Verrechnete Sozialleistungen. Bedingt durch die tieferen Besoldungskosten der Schulhilfe/-assistenz fielen auch weniger Sozialleistungen an.
210.302.00	25'391.20	**		Besoldungen hauptamtliche Lehrkräfte. Die Pensen der hauptamtlichen Lehrkräfte wurden auf das Schuljahr 2010/2011 hin erhöht.

210.302.01	16'116.90	**	Besoldung Stellvertretungen. Aufgrund verschiedener Ausfälle (Unfall, Krankheit etc.) mussten vermehrt Stellvertretungen eingesetzt werden.
210.302.03	9'600.00	**	Sonderentschädigung Übergangskonzept Integrative Schulung. Zwei Lehrkräfte erhielten im Rahmen des Pilotprojektes eine Sonderentschädigung für den integrativen Unterricht. Der Gemeinderat hat diese Sonderentschädigungen verabschiedet.
210.352.00		29'151.00	Beiträge an Hilfs-, Ober- und Sonderschulen, Auffangklassen. Beim Erstellen des Budgets 2010 waren die entsprechenden Klasseneinteilungen noch nicht bekannt, d.h. es war ungewiss, wie viele Schüler in Olten welche Schulen besuchen werden. Auch können Zu- und/oder Wegzüge von Schülern nicht genau vorausgesehen werden. Verschiebungen innerhalb der einzelnen Kostenstellen sind deshalb unvermeidbar.
212.352.00		116'444.00	Beitrag an Sekundarschule Olten. Siehe Bemerkungen zur Kostenstelle 210.352.00.
213.352.00	153'675.00	**	Beitrag an Bezirksschule Olten. Siehe Bemerkungen zur Kostenstelle 210.352.00.
213.361.00	88'195.00	***	Beitrag an den gymnasialen Unterricht auf der Unterstufe. Bedingt durch das vom Solothurner Stimmvolk im Jahre 2005 angenommene Mittelschulgesetz haben sich die Gemeinden an den Kosten für den in die obligatorische Schulzeit fallenden Unterricht an den kantonalen und anerkannten ausserkantonalen Mittelschulen in Form eines Schulgeldbeitrages zu beteiligen. Im Zeitpunkt der Budgetierung war nicht ganz klar, wie viele Schüler den gymnasialen Unterricht auf der Unterstufe besuchen werden.
216.302.01	10'052.10	**	Besoldung Stellvertretungen. Bedingt durch einen Arbeitsausfall der Lehrperson mussten temporär Stellvertretungen für Hauswirtschaft und Werken angestellt werden.
218.312.01	18'327.70	**	Heizung, Strom, Wasser, Dorfhalle Jurablick. Bedingt durch die Strommarktliberalisierung wurde der Stromverbrauch in der Dorfhalle Jurablick neu tarifiert. Aufgrund der neuen Tarifeinteilung entstehen der Gemeinde, trotz praktisch gleichbleibendem Stromverbrauch, Mehrkosten von über 20'000 Franken gegenüber der alten Tarifizierung!
218.314.03	7'793.54	**	Baulicher Unterhalt, Aussenanlagen, Dorfhalle Jurablick. Der Gemeinderat genehmigte Nachtragskredite für den Ersatz einer Treppe sowie den Ersatz des Grills auf dem Spielplatz. Darüber hinaus musste der Brunnen kostenaufwändig repariert werden.
218.315.01	6'670.70	**	Unterhalt von Mobilien, Maschinen, Dorfhalle Jurablick. Der Gemeinderat genehmigte einen Nachtragskredit von 2'400 Franken für die Reparatur der Verdunkelungsvorhänge. Ausserdem mussten der Boiler entkalkt und die Heizung repariert werden.
219.301.00	5'495.75	**	Besoldungen Schulleitung und Schulsekretariat. Das Pensum des Schulleiters wurde auf das Schuljahr 2010/2011 hin auf 40 % erhöht.
440.365.02	6'254.50	**	Defizitbeitrag an Spitexverein Dulliken - Obergösgen - Starrkirch-Wil für das letzte Betriebsjahr. Nebst der Akontorechnung für das Jahr 2010 fiel auch noch die Schlussrechnung für den Defizitdeckungsbeitrag 2009 an.
500.361.00		15'498.20	Beitrag an Kanton für Ergänzungsleistungen AHV/IV. Per 1999 wurde das Gesetz über die Aufgabenreform soziale Sicherheit (GASS) in Kraft gesetzt. Zur Erzielung der Kostenneutralität wird auch ein Ausgleich über das Leistungsfeld Ergänzungsleistungen vorgenommen. Dieser Beitrag kann von der Gemeinde nicht beeinflusst werden und fiel im Rechnungsjahr 2010 tiefer aus. Dies hat insbesondere mit einer Rückvergütung aus der Schlussabrechnung 2009 von Fr. 12'579.20 zu tun.
580.361.00		6'689.00	Beitrag an Kanton für Alimentenbevorschussung. Dieser Beitrag kann von der Gemeinde nicht beeinflusst werden und fiel im Rechnungsjahr 2010 tiefer aus. Dies hat insbesondere mit einer Rückvergütung aus der Schlussabrechnung 2009 von Fr. 5'310.00 zu tun.
580.361.03		7'627.90	Beitrag an Kanton für Soziallohnprojekt solopro. Dieser Beitrag kann von der Gemeinde nicht beeinflusst werden und fiel tiefer aus, als für die Budgetierung vom Kanton vorausgesagt wurde.
582.352.00	49'777.93	***	Beitrag an Sozialregion Oberes Niederamt für Sozialfälle. Diese Kostenstelle umfasst alle direkten und indirekten (Lastenausgleich Sozialhilfe) Kosten für die Sozialhilfe. Der Kanton prognostiziert die Gesamtaufwendungen für die Sozialhilfe auf Fr. 277.-- pro Einwohner.

583.352.00	23'648.00	**	Beitrag an Sozialregion für Verwaltungskosten. Mit der Einführung der Sozialregionen sind die Bereiche Sozialhilfe, Vormundschaft, Arbeitsamt und AHV-Zweigstelle an die Sozialregion Oberes Niederamt SON abgetreten worden. Die Arbeitsbelastung in der Sozialregion hat dazu geführt, dass das Stellenpensum weiter hochgefahren werden musste. Unter dieser Kostenstelle ist der Gemeindeanteil an den reinen Verwaltungskosten für die Bewältigung dieser Aufgaben enthalten. Die Gemeinde kann sich dem System der Sozialregionen jedoch nicht entziehen, da diese mit dem neuen kantonalen Sozialgesetz vorgeschrieben werden.
620.314.00	66'690.45	**	Strassenunterhalt. Aufgrund der grossen Schadenfälle nach dem Winter 2009/2010 war ein extremer Aufwand für die Instandstellung der Gemeindestrassen notwendig. Der Gemeinderat genehmigte dafür einen Nachtragskredit von 55'000 Franken. Einen weiteren Nachtragskredit von 12'000 Franken musste der Gemeinderat für die Instandstellung der Brücke Hardstrasse bewilligen.
620.314.04			6'413.90 Unterhalt Strassenbeleuchtung. Der budgetierte Betrag musste nicht ausgeschöpft werden.
650.361.00			17'608.00 Beitrag an den Kanton für den öffentlichen Verkehr. Diese Kostenstelle wurde aufgrund von Vorgaben des Kantons budgetiert. Die effektive Abrechnung des Gemeindebeitrages an den öffentlichen Verkehr fiel dann wesentlich tiefer aus.
701.312.00			22'859.20 Wasserankauf. Der Wasserankauf blieb wesentlich unter dem budgetierten Aufwand.
701.331.00			6'478.20 Ordentliche Abschreibungen auf dem Verwaltungsvermögen. Da die Wasserversorgung gemäss Budget per Ende 2010 weniger Verwaltungsvermögen aufwies als budgetiert, wurden die veranschlagten Abschreibungen nicht ausgeschöpft. Es wurden die ordentlichen Abschreibungen von 8 % verbucht.
701.332.00	53'275.35	*	Zusätzliche Abschreibungen auf dem Verwaltungsvermögen. Aufgrund des guten Ergebnisses und des Einnahmenüberschusses in der Investitionsrechnung (Bereich Wasserversorgung) können zusätzliche Abschreibungen vorgenommen werden.
701.390.00			6'000.00 Verrechnete Zinsen. Da das Eigenkapital der Wasserversorgung das Verwaltungsvermögen überwiegt, fallen nur verrechnete Zinsen auf der Einnahmenseite (Konto 701.490.03) an.
711.314.00			9'965.45 Unterhalt Kanalisationen, Schächte etc. Die budgetierten Aufwendungen mussten nicht voll ausgeschöpft werden.
711.318.02			5'000.00 Honorare an Ingenieure für Studien etc. Diese Kredit musste 2009 nicht beansprucht werden.
711.331.00	7'011.35	**	Ordentliche Abschreibungen auf dem Verwaltungsvermögen. Bedingt durch den Umstand, dass in der Investitionsrechnung mehr Nettoinvestitionen angefallen sind, fallen auch die ordentlichen Abschreibungen in grösserem Umfang an. Es wurden die ordentlichen Abschreibungen von 8 % verbucht.
711.332.00	10'517.00	*	Zusätzliche Abschreibungen auf dem Verwaltungsvermögen und Abschreibungen Werterhalt. Aufgrund des guten Ergebnisses können zusätzliche Abschreibungen vorgenommen werden.
711.352.00	16'300.00	**	Betriebskostenbeitrag ARA. Der Betriebskostenbeitrag an die ARA ist gegenüber der Budgetvorgabe angestiegen.
711.352.01			9'600.00 Abgabe an den Abwasserfonds. Auf das Jahr 2010 hin wurden die Beiträge an den kantonalen Abwasserfonds aufgehoben.
711.380.00			58'563.65 Einlage Spezialfinanzierung, Rechnungsausgleich. Bedingt durch die Mehraufwendungen und Mehrabschreibungen fällt der Gewinn in der Spezialfinanzierung Abwasserbeseitigung wesentlich tiefer aus als budgetiert. Dieser Gewinn muss in die Bestandesrechnung (Eigenkapital Abwasserbeseitigung) gebucht werden.
711.390.00			6'400.00 Verrechnete Zinsen. Da das Eigenkapital der Abwasserbeseitigung das Verwaltungsvermögen überwiegt, fallen nur verrechnete Zinsen auf der Einnahmenseite (Konto 711.490.00) an.
940.321.01	10'299.60	**	Vergütungszinsen Gemeindesteuern und Gebühren. Aufgrund verschiedener Steuerrückzahlungen aus Vorjahren fielen die Vergütungszinsen in wesentlich höherem Umfang an als budgetiert.

940.390.01		15'597.05	Zinsen auf Verpflichtungen für Spezialfinanzierungen. Diese Kostenstelle wurde zu hoch budgetiert.
943.384.00	13'410.05	**	Einlage in Unterhaltsfonds Aarauerstrasse 23. Bedingt durch verschiedene Minderkosten und Mehrerträge fiel der Ertrag dieser Spezialfinanzierung höher aus. Somit konnte ein höherer Betrag dem Unterhaltsfonds gutgeschrieben werden.
943.390.00		6'760.30	Verrechnete Zinsen. Bedingt durch die Senkung des Hypothekarzinsrates fielen die Zinskosten tiefer aus als budgetiert.
990.330.00	10'356.40	**	Abschreibungen auf dem Finanzvermögen. Zwei Guthaben der Gemeinde mussten nun definitiv abgeschrieben werden, weil die entsprechenden Inkassoverfahren erfolglos blieben und für die Forderungen Verlustscheine vorlagen.
990.331.00		50'768.90	Ordentliche Abschreibungen auf dem Verwaltungsvermögen. Die budgetierten Abschreibungen wurden nicht erreicht. Dies hat insbesondere mit dem Eingang der Perimeterbeiträge Flurweg zu tun, aus denen ein tieferes Verwaltungsvermögen resultiert.
990.332.00	31'813.00	*	Zusätzliche Abschreibungen auf dem Verwaltungsvermögen. In dieser Kostenstelle sind zusätzliche Abschreibungen des Verwaltungsvermögens der übrigen Gemeinderrechnung (ohne die Spezialfinanzierungen Wasserversorgung und Abwasserbeseitigung) in den Bereichen "Gemeindeverwaltung", "Feuerwehr", „Werkhof“, „Sammelstellen“ und "Primarschule" enthalten.

Zusammenzug	Total Kreditüberschreitung	* G = genehmigt von der Gemeindeversammlung	* von der Gemeindeversammlung noch zu genehmigen	** Kompetenz Gemeinderat	*** Verpflichtung Bund und Kanton
0. Allgemeine Verwaltung	86'685.50			86'685.50	
1. Öffentliche Sicherheit	19'500.00				19'500.00
2. Bildung	341'317.89			253'122.89	88'195.00
3. Kultur, Freizeit	0.00				
4. Gesundheit	6'254.50			6'254.50	
5. Soziale Wohlfahrt	73'425.93			23'648.00	49'777.93
6. Verkehr	66'690.45			66'690.45	
7. Umwelt, Raumordnung	87'103.70	63'792.35		23'311.35	
8. Volkswirtschaft	0.00				
9. Finanzen, Steuern	65'879.05	31'813.00		34'066.05	
Total	746'857.02	95'605.35	0.00	493'778.74	157'472.93



Der Circus Monti gastierte auch 2010 in Starrkirch-Wil

Über die grössten Abweichungen in der Gemeinderechnung 2010 auf der **Ertragsseite** gibt nachstehende Aufstellung Aufschluss, wobei auch hier nur Abweichungen über 5'000 Franken berücksichtigt sind.

<u>Konto</u>	<u>Ertrag mehr</u>	<u>Ertrag minder</u>	<u>Begründung</u>
020.431.00	9'109.70		Gebühren für Amtshandlungen. Diese Einnahmenposition wurde zu tief budgetiert.
020.439.01	5'500.00		Entschädigung für Rechnungsführung Fernsehgenossenschaft Starrkirch-Wil. Gestützt auf einen abgeschlossenen Vertrag hat die Gemeindeverwaltung ab 1. Januar 2010 die Rechnungsführung für die Fernsehgenossenschaft übernommen. Die Fernsehgenossenschaft entrichtet dafür eine Pauschalentschädigung (Fr. 4'000.--) sowie einen Infrastrukturkostenbeitrag (Fr. 1'500.--).
020.495.02	6'350.00		Interne Verteilung Versicherungsleistungen UVG. Im Zusammenhang mit einem unfallbedingten Arbeitsausfall wurden UVG-Versicherungsleistungen ausbezahlt.
028.436.03	15'525.70		Versicherungsleistungen UVG etc. Im Zusammenhang mit unfallbedingten Arbeitsausfällen wurden UVG-Versicherungsleistungen ausbezahlt.
140.430.00	6'071.35		Feuerwehr-Ersatzabgaben. Die budgetierten Feuerwehr-Ersatzabgaben wurden übertraffen. Hier wirkt sich die von der Gemeindeversammlung beschlossene Erhöhung des Maximums aus.
160.430.00	19'500.00		Ersatzabgaben Schutzraumbauten. Vgl. Bemerkungen zur Kostenstelle 160.381.00.
200.461.01		13'346.85	Kantonsbeitrag an Schulhilfe (integrative Schule). Vgl. Bemerkungen zur Kostenstelle 200.302.03.
210.461.00		5'772.50	Kantonsbeitrag an Lehrerbesoldungen. Die Budgetierung der Kantonsbeiträge ist relativ schwierig und kann vom effektiven Kantonsbeitrag abweichen.
212.461.00		11'315.25	Kantonsbeitrag an Sekundarschule. Bedingt durch eine Verschiebung im Rechnungsjahr und tiefere Schulgeldbeiträge sind die Subventionen tiefer ausgefallen.
213.461.00		17'695.75	Kantonsbeitrag an Bezirksschule. Bedingt durch eine Verschiebung im Rechnungsjahr und tiefere Schulgeldbeiträge sind die Subventionen tiefer ausgefallen.
216.495.02	5'840.70		Interne Verteilung Versicherungsleistungen UVG. Im Zusammenhang mit einem unfallbedingten Arbeitsausfall wurden UVG-Versicherungsleistungen ausbezahlt.
217.461.00	8'699.20		Kantonsbeitrag an Musikschule. Bedingt durch die höheren Lehrerbesoldungen fallen auch höhere Kantonsbeiträge an.
701.428.00		47'797.15	Einnahmenüberschuss der Investitionsrechnung. Im Rechnungsjahr 2010 sind insbesondere die Perimeterbeiträge Flurweg eingegangen, welche zu einem höheren Einnahmenüberschuss der Investitionsrechnung geführt haben.
701.480.01		15'200.00	Entnahme Spezialfinanzierung, Rechnungsausgleich. Die Spezialfinanzierung "Wasserversorgung" schliesst mit einem kleinen Einnahmenüberschuss aus (Konto 701.380.00). Somit ist keine Entnahme aus dem Eigenkapital der Wasserversorgung notwendig.
701.490.03		7'361.65	Verrechnete Zinsen. Da das Eigenkapital der Wasserversorgung nicht in dem Mass zunahm, wie im Budget vorgesehen, fielen auch die verrechneten Zinsen tiefer aus.
711.428.00		20'000.00	Einnahmenüberschuss der Investitionsrechnung. Im Rechnungsjahr 2010 resultierte kein Einnahmenüberschuss der Spezialfinanzierung "Abwasserbeseitigung" in der Investitionsrechnung.
711.434.00		10'335.30	Abwassergebühren, laufendes Jahr. Bedingt durch den tieferen Wasserankauf fielen auch die Abwassergebühren in kleinerem Rahmen an als budgetiert.
711.490.00		8'707.25	Verrechnete Zinsen. Da das Eigenkapital der Abwasserbeseitigung nicht in dem Mass zunahm, wie im Budget vorgesehen, fielen auch die verrechneten Zinsen tiefer aus.
860.410.00	31'585.07		Konzessionsgebühren a.en Aare Energie AG. Bedingt durch den neuen Konzessionsvertrag sowie aufgrund einer Änderung der Abrechnungsperiode (in der vorliegenden Vergütung sind 5 Quartale enthalten) ergeben sich Mehreinnahmen.

900.400.00	107'603.25	Gemeindesteuern, natürliche Personen, laufendes Jahr. In dieser Kostenstelle sind nur die Vorbezüge 2010 sowie die definitiven Steuerrechnungen 2010 (welche lediglich bei Todesfällen sowie bei Wegzögern ins Ausland gestellt werden konnten) aufgeführt. Die Budgetierung der Steuereinnahmen wurde nicht erreicht.
900.400.01	9'951.70	Gemeindesteuern, Fremdarbeiter (Quellensteuer). Diese Budgetposition wurde übertroffen.
900.400.02	130'934.70	Gemeindesteuern, natürliche Personen, Vorjahre. Die Erwartungen bei den Steuereinschätzungen aus Vorjahren (2008 und älter) wurde übertroffen. Ein Teil der Mehreinnahmen geht auch auf Nachsteuerveranlagungen zurück.
900.400.04	498'762.90	Gemeindesteuern, natürliche Personen, Vorjahr Gegenwart. In dieser Kostenstelle sind alle definitiven Gemeindesteuerrechnungen 2009 verbucht worden, welche bis zum Rechnungsabschluss 2010 gestellt werden konnten. Da bei der Fakturierung der Gemeindesteuerrechnung 2009 gleichzeitig der bereits im Jahre 2009 gestellte Vorbezug storniert wird, zeigt diese Kostenstelle die Differenz der gestellten Raten zu den definitiven Rechnungen auf. Es durfte ein erheblicher Zuwachs verzeichnet werden. Im Vorjahr war die Situation genau umgekehrt. Es muss festgestellt werden, dass die Schwankungen von Jahr zu Jahr sehr unterschiedlich sein können.
900.401.00	17'187.30	Gemeindesteuern, juristische Personen, laufendes Jahr. Diese Einnahmen können ebenfalls nur schwer budgetiert werden, da die Steuereinnahmen der juristischen Personen auch sehr schwanken.
900.401.01	105'499.05	Gemeindesteuern, juristische Personen, Vorjahre. Die Erwartungen bei den Steuereinschätzungen aus Vorjahren (2008 und älter) wurden massiv übertroffen.
900.403.00	43'007.40	Grundstückgewinnsteuern. Im Rechnungsjahr 2010 fielen praktisch keine Grundstücksgewinnsteuern an. Die Budgetierung dieser Position ist relativ schwierig, da im Voraus nicht abgeschätzt werden kann, welche Liegenschaftsverkäufe stattfinden und welche Auswirkungen diese Verkäufe auf die Bemessung der Grundstücksgewinnsteuern haben. Die auf das Jahr 2011 angekündigte Befreiung von der Handänderungssteuer hat aber generell zu weniger Handel bei Grundstücken und Liegenschaften geführt.
900.437.00	9'500.15	Steuerbussen und Mahngebühren. Der Eingang von Steuerbussen ist nicht abschätzbar. Aus diesem Grund wird unter dieser Kostenstelle auch nichts budgetiert.
940.421.00	17'870.10	Verzugszinsen Gemeindesteuern und Gebühren. Im Zuge von Nach- und Strafsteuerverfahren für Steuerjahre 2000 bis 2009 sind ausserordentliche Verzugszinsen angefallen.
940.490.00	19'160.30	Verrechnete Zinsen. Diese Einnahmenposition wurde falsch budgetiert.



Neujahrsapéro 2010

5. Abschreibungstabellen

Die nachstehende Aufstellung zeigt einen Überblick über die in der Gemeinderechnung 2010 vorgenommenen Abschreibungen von Vermögenswerten des Verwaltungsvermögens.

Tabelle 1:	1141.10 Strassen	1141.11 Wasserversorgung	1141.12 Abwasserbeseitigung	1143.10 Hochbauten
Vermögenswert am 01.01.2010	981'585.35	119'022.65	250'164.00	3'803'372.45
+ Zuwachs 2010 (Bruttoinvestitionen)		52'076.25	152'042.90	43'184.80
- Abgang 2010 (Desinvestitionen)	364'458.10	114'873.30	67'065.25	0.00
- Zusätzliche Abschreibung Vorfinanzierungen und Spezialfinanzierungen	0.00	0.00	0.00	0.00
+ Überschuss Investitionsrechnung 2010	0.00	- 62'797.15	0.00	0.00
= Vermögenswert am 31.12.2010 vor Abschreibung	617'127.25	119'022.65	335'141.65	3'846'557.25
- Mindestabschreibung 8 %	49'370.20	9'521.80	26'811.35	307'724.60
- Zusätzliche Abschreibung	0.00	53'275.35	40'217.00	0.00
= Vermögenswert am 31.12.2010 nach Abschreibung	567'757.05	56'225.50	268'113.30	3'538'832.65

Tabelle 2:	1146.01 Gemeindeverwaltung	1146.02 Feuerwehr	1146.03 Werkhof	1146.04 Sammelstellen	1146.05 Primarschule
Vermögenswert am 01.01.2010	15'137.00	1.00	87'993.60	10'544.30	0.00
+ Zuwachs 2010 (Bruttoinvestitionen)	0.00	39'764.50	0.00	23'366.10	104'896.65
- Abgang 2010 (Desinvestitionen)	0.00	0.00	0.00	0.00	0.00
- Zusätzliche Abschreibung Vorfinanzierungen und Spezialfinanzierungen	0.00	0.00	0.00	0.00	0.00
= Vermögenswert am 31.12.2010 vor Abschreibung	15'137.00	39'765.50	87'993.60	33'910.40	104'896.65
- Mindestabschreibung 8 %	1'210.95	3'181.25	7'039.50	2'712.85	8'391.75
- Zusätzliche Abschreibung	13'925.05	4'771.85	10'559.25	4'069.25	12'587.60
= Vermögenswert am 31.12.2010 nach Abschreibung	1.00	31'812.40	70'394.85	27'128.30	83'917.30

Zusammenzug Vermögenswert am 31.12.2010

1141.10	Strassen, abzuschreibende Nettoinvestitionen	567'757.05
1141.11	Wasserversorgung (Spezialfinanzierung), abzuschreibende Nettoinvestitionen	56'225.50
1141.12	Abwasserentsorgung (Spezialfinanzierung), abzuschreibende Nettoinvestitionen	268'113.30
1143.10	Hochbauten, abzuschreibende Nettoinvestitionen	3'538'832.65
1146.01	Gemeindeverwaltung	1.00
1146.02	Feuerwehr	31'812.40
1146.03	Werkhof	70'394.85
1146.04	Sammelstellen	27'128.30
1146.05	Primarschule	83'917.30
TOTAL		4'644'182.35

Zusammenzug Abschreibungen 2010

	Mindest- abschreibung 8 %	Zusätzliche Abschreibung	Abschreibung Auflösung Vorfinanz. Spezialfinanz.	Total Abschreibung
Total	415'964.25	139'405.35	0.00	555'369.60

Belastungen der laufenden Rechnung

Konto	Bezeichnung	Abschreibung
701.331.00	Ordentliche Abschreibungen auf dem Verwaltungsvermögen (Spezialfinanzierung Wasserversorgung)	9'521.80
701.332.00	Zusätzliche Abschreibungen auf dem Verwaltungsvermögen (Spezialfinanzierung Wasserversorgung)	53'275.35
711.331.00	Ordentliche Abschreibungen auf dem Verwaltungsvermögen (Abwasserbeseitigung)	26'811.35
711.332.00	Zusätzliche Abschreibungen auf dem Verwaltungsvermögen (Abwasserbeseitigung)	40'217.00
990.331.00	Ordentliche Abschreibungen auf dem Verwaltungsvermögen	379'631.10
990.332.00	Zusätzliche Abschreibungen auf dem Verwaltungsvermögen	45'913.00
	Total	555'369.60



Neuzuzügerapéro 2010

6. Wiederbeschaffungswert / Einlage Werterhalt

a) **Abwasserbeseitigung Einwohnergemeinde Starrkirch-Wil (Spezialfinanzierung)**

Die nachstehende Aufstellung zeigt einen Überblick über die im Bereich „Abwasserbeseitigung“ vorgenommenen Abschreibungen resp. Einlagen in den Fonds Werterhalt.

Wiederbeschaffungswert, Bestand 01.01.2010	11'501'754.90
+ Zuwachs ¹	33'782.85
= Wiederbeschaffungswert, Bestand 31.12.2009	11'535'537.75
Betriebswirtschaftliche Abschreibungen in %	0.3125 %
Pflichteinlage Werterhalt SOLL, vor Abschreibungen	36'048.55
- vorgenommene Abschreibungen (Konten 711.331.00 und 711.332.00)	67'028.35
Noch vorzunehmende Pflichteinlage ²	0.00
Bestand Werterhalt Abwasserbeseitigung (Konto 2280.04) per 31.12.2009	0.00

b) **Zweckverband Abwasserregion Olten**

Die nachstehende Aufstellung zeigt einen Überblick über den Wiederbeschaffungswert / Einlage Werterhalt des Zweckverbandes Abwasserregion Olten (diese Aufstellung erfolgt lediglich informationshalber und hat keinen Einfluss auf die vorliegende Jahresrechnung, da die Gemeinde Starrkirch-Wil am Zweckverband Abwasserregion Olten beteiligt ist):

Kanalisationen

Wiederbeschaffungswert, Bestand 01.01.2002	56'300'000.00
+ Zuwachs Investitionen seit 2002, kumuliert	1'606'126.00
= Wiederbeschaffungswert, Bestand 31.12.2010	57'906'126.00
Betriebswirtschaftliche Abschreibungen in %	0.3125 %
Pflichteinlage Werterhalt SOLL, vor Abschreibungen	180'956.64

Spezialbauwerke

Wiederbeschaffungswert, Bestand 01.01.2002	6'750'000.00
+ Zuwachs Investitionen seit 2002, kumuliert	3'091'172.00
= Wiederbeschaffungswert, Bestand 31.12.2009	9'841'172.00
Betriebswirtschaftliche Abschreibungen in %	0.5000 %
Pflichteinlage Werterhalt SOLL, vor Abschreibungen	49'205.86

ARA

Wiederbeschaffungswert, Bestand 01.01.2002	60'500'000.00
+ Zuwachs Investitionen seit 2002, kumuliert	1'539'008.00
= Wiederbeschaffungswert, Bestand 31.12.2009	62'039'008.00
Betriebswirtschaftliche Abschreibungen in %	0.7500 %
Pflichteinlage Werterhalt SOLL, vor Abschreibungen	465'292.56

Total

Wiederbeschaffungswert, Bestand 01.01.2002	123'550'000.00
+ Zuwachs Investitionen seit 2002, kumuliert	6'236'306.00
= Wiederbeschaffungswert, Bestand 31.12.2009	129'786'306.00
Pflichteinlage Werterhalt SOLL, vor Abschreibungen	695'455.06
- vorgenommene Abschreibungen	1'556'198.39
Pflichteinlage Werterhalt IST	0.00
Bestand Werterhalt Zweckverband Abwasserregion Olten	0.00

¹ Es sind nur reine wertvermehrnde Investitionen zu berücksichtigen

² Es ist kein Werterhalt zu bilden, solange Verwaltungsvermögen besteht. Dieser Betrag wird zusätzlich abgeschrieben.

7. Berechnung der Kennzahlen und deren Entwicklung im 5-Jahres-Vergleich

Grundlagenzahlen

	Rechnung 2010	Rechnung 2009	Rechnung 2008	Rechnung 2007	Rechnung 2006	Mittelwert des 5-Jahres- Vergleichs
Ordentliche Abschreibungen	415'964.25	465'768.70	462'907.00	443'243.50	131'494.50	383'875.59
+ Zusätzliche Abschreibungen	139'405.35	83'610.30	130'825.85	509'871.40	3'266'159.25	825'974.43
+ Abschreibungen Bilanzfehlbetrag	0.00	0.00	0.00	0.00	0.00	0.00
+ Ertragsüberschuss der Laufenden Rechnung	211'880.10	0.00	0.00	64'812.43	434'504.23	142'239.35
+ Einlagen Spezialfinanzierung (Zivilschutz/Wasser/Abwasser)	31'373.45	59'348.20	62'348.00	118'289.35	516'279.50	157'527.70
+ Bildung von Rücklagen	0.00	0.00	0.00	0.00	0.00	0.00
- Aufwandüberschuss der Laufenden Rechnung	0.00	721'760.05	525'863.17	0.00	0.00	249'524.64
- Entnahme von Spezialfinanzierungen	2'637.50	0.00	0.00	0.00	24'094.70	5'346.44
- Entnahme aus Vorfinanzierungen	0.00	0.00	100'000.00	430'000.00	3'038'753.40	713'750.68
- Auflösung von Rücklagen	0.00	0.00	0.00	0.00	0.00	0.00
Selbstfinanzierung	795'985.65	- 113'030.85	30'217.68	706'216.68	1'285'589.38	540'995.71

	Rechnung 2010	Rechnung 2009	Rechnung 2008	Rechnung 2007	Rechnung 2006	Mittelwert des 5-Jahres- Vergleichs
Passivzinsen	239'397.35	226'065.60	236'069.50	158'935.15	144'886.10	201'070.74
- Vermögenserträge (Aktivzinsen)	200'315.55	114'042.76	165'446.14	108'118.38	412'941.40	200'172.85
+ Aufwand Liegenschaften Finanzvermögen	69'184.80	76'659.20	48'491.85	49'746.05	46'894.60	58'195.30
- verrechnete Nebenkosten Finanzvermögen	0.00	0.00	0.00	0.00	0.00	0.00
- interne Verzinsung Liegenschaften Finanzvermögen	23'139.70	24'397.25	21'203.40	16'901.60	16'901.60	20'508.71
+ Buchgewinne Finanzvermögen	1'390.00	0.00	1'400.00	0.00	49'834.00	10'524.80
+ Einnahmenüberschuss Investitionsrechnung	62'797.15	0.00	53'389.20	0.00	248'621.70	72'961.61
Nettozinsen	149'314.05	164'284.79	152'701.01	83'661.22	60'393.40	122'070.89

	Rechnung 2010	Rechnung 2009	Rechnung 2008	Rechnung 2007	Rechnung 2006	Mittelwert des 5-Jahres- Vergleichs
Nettozinsen	149'314.05	164'284.79	152'701.01	83'661.22	60'393.40	122'070.89
+ Ordentliche Abschreibungen	415'964.25	465'768.70	462'907.00	443'243.50	131'494.50	383'875.59
Kapitaldienst	565'278.30	630'053.49	615'608.01	526'904.72	191'887.90	505'946.48

	Rechnung 2010	Rechnung 2009	Rechnung 2008	Rechnung 2007	Rechnung 2006	Mittelwert des 5-Jahres- Vergleichs
Total Ertrag	7'852'836.12	6'966'453.76	6'826'598.89	7'142'600.63	9'831'247.35	7'723'947.35
- durchlaufene Beiträge	0.00	0.00	0.00	0.00	0.00	0.00
- interne Verrechnungen	579'349.20	581'489.15	515'818.65	415'734.25	380'572.45	494'592.74
- Entnahmen aus Spezial finanzierungen und Stiftungen	2'637.50	0.00	0.00	0.00	24'094.70	5'346.44
- Entnahmen Vorfinanzierungen	0.00	0.00	100'000.00	430'000.00	3'038'753.40	713'750.68
Bereinigter Finanzertrag	7'270'849.42	6'384'964.61	6'210'780.24	6'296'866.38	6'387'826.80	6'510'257.49

	Rechnung 2010	Rechnung 2009	Rechnung 2008	Rechnung 2007	Rechnung 2006	Mittelwert des 5-Jahres- Vergleichs
Nettoinvestitionen	- 131'065.55	756'342.10	878'630.40	4'685'760.85	3'586'213.00	1'955'176.16

	Rechnung 2010	Rechnung 2009	Rechnung 2008	Rechnung 2007	Rechnung 2006	Mittelwert des 5-Jahres- Vergleichs
Fremdkapital	9'697'221.35	9'501'382.45	8'825'201.30	9'212'677.25	6'540'470.50	8'755'390.57
- Finanzvermögen	6'785'574.35	5'695'371.35	5'673'225.40	6'951'188.12	8'275'582.39	6'676'188.32
Nettoverschuldung (Minusbeträge = Nettovermögen)	2'911'647.00	3'806'011.10	3'151'975.90	2'261'489.13	- 1'735'111.89	2'079'202.25

	31.12.2010	31.12.2009	31.12.2008	31.12.2007	31.12.2006	Mittelwert des 5-Jahres- Vergleichs
Einwohnerzahlen	1'601	1'620	1'630	1'613	1'516	1'596

Berechnung der Kennzahlen

Selbstfinanzierungsgrad		Rechnung 2010	Rechnung 2009	Rechnung 2008	Rechnung 2007	Rechnung 2006	Mittelwert des 5-Jahres- Vergleichs
<i>Berechnung:</i>	$\frac{\text{Selbstfinanzierung}}{\text{Nettoinvestitionen}}$	0.00 %	0.00 %	3.44 %	15.07 %	35.84 %	10.87 %

Aussage: Bis zu welchem Grad können die neuen Investitionen durch selbst erarbeitete Mittel finanziert werden. Vor allem im Vergleich über mehrere Jahre wird erkannt, ob die Investitionen finanziell verkraftet werden. Ein Selbstfinanzierungsgrad von unter 100 % führt zu einer Neuverschuldung, von über 100 % zu einer Entschuldung.

Beurteilung: unter 70 % = grosse Neuverschuldung, 70 - 100 % = volkswirtschaftlich verantwortbare Verschuldung, 100 % = langfristig anzustreben

Selbstfinanzierungsanteil		Rechnung 2010	Rechnung 2009	Rechnung 2008	Rechnung 2007	Rechnung 2006	Mittelwert des 5-Jahres- Vergleichs
<i>Berechnung:</i>	$\frac{\text{Selbstfinanzierung}}{\text{Finanzertrag}}$	10.95 %	- 1.77 %	0.49 %	11.22 %	20.12 %	8.20 %

Aussage: Welcher Anteil des Finanzertrages wird für die Finanzierung von neuen Investitionen eingesetzt. Je höher der Selbstfinanzierungsanteil, desto besser stehen die Möglichkeiten, neue Investitionen zu finanzieren.

Beurteilung: 0 % = nicht vorhanden, 0 - 10 % = schwach, 10 - 20 % = mittel, über 20 % = gut

Zinsbelastungsanteil

	Rechnung 2010	Rechnung 2009	Rechnung 2008	Rechnung 2007	Rechnung 2006	Mittelwert des 5-Jahres-Vergleichs
<i>Berechnung:</i> $\frac{\text{Nettozinsen}}{\text{Finanzertrag}}$	2.05 %	2.57 %	2.46 %	1.33 %	0.94 %	1.87 %

Aussage: Ein hoher Zinsbelastungsanteil weist auf eine hohe Verschuldung hin. Im Vergleich über mehrere Jahre wird die Verschuldungstendenz und im Vergleich zum Durchschnitt aller Gemeinden die Verschuldungssituation erkannt.

Beurteilung: 0 - 2 % = kleine Verschuldung / erträglich, 2 - 5 % = mittlere Verschuldung / hoch, 5 - 8 % = grosse Verschuldung / sehr hoch, über 8 % = Überschuldung / kaum noch tragbar

Kapitaldienstanteil

	Rechnung 2010	Rechnung 2009	Rechnung 2008	Rechnung 2007	Rechnung 2006	Mittelwert des 5-Jahres-Vergleichs
<i>Berechnung:</i> $\frac{\text{Kapitaldienst}}{\text{Finanzertrag}}$	7.77 %	9.87 %	9.91 %	8.37 %	3.00 %	7.78 %

Aussage: Ein hoher Kapitaldienstanteil weist auf eine hohe Verschuldung und/oder auf einen hohen Abschreibungsbedarf hin.

Beurteilung: 0 - 5 % = klein, 5 - 15 % = tragbar, 15 - 25 % = hoch bis sehr hoch, über 25 % = kaum noch tragbar

Pro-Kopf-Nettoverschuldung

	Rechnung 2010	Rechnung 2009	Rechnung 2008	Rechnung 2007	Rechnung 2006	Mittelwert des 5-Jahres-Vergleichs
<i>Berechnung:</i> $\frac{\text{Nettoverschuldung}}{\text{Einwohner}}$	1'818.64	2'349.39	1'933.73	1'402.04	- 1'144.53	1'271.85

Kommentar: Die Minusbeträge entsprechen einem Pro-Kopf-Nettovermögen. Bei einem Nettovermögen gilt es zu beachten, dass durch die höheren Einwohnerzahlen – selbst bei gleichbleibendem Nettovermögen – automatisch eine Reduktion eintritt.

Pro-Kopf-Investition

	Rechnung 2010	Rechnung 2009	Rechnung 2008	Rechnung 2007	Rechnung 2006	Mittelwert des 5-Jahres-Vergleichs
<i>Berechnung:</i> $\frac{\text{Nettoinvestition}}{\text{Einwohner}}$	- 81.86	466.88	539.04	2'905.00	2'365.57	1'238.93

III. INVESTITIONSRECHNUNG

1. Allgemeine Bemerkungen zur Investitionsrechnung

Die vorliegende Investitionsrechnung für das Jahr 2010 schliesst gesamthaft gesehen mit **Desinvestitionen von Fr. 131'065.55** ab. Die Investitionsrechnung teilt sich wie folgt auf:

	Brutto- investitionen 2010	Des- investitionen 2010	Netto- investitionen 2010
Bereich Gemeinde	166'997.95	320'244.00	- 153'246.05
Bereich Wasserversorgung (Spezialfinanzierung)	52'076.25	114'873.40	- 62'797.15
Bereich Abwasserbeseitigung (Spezialfinanzierung)	152'042.90	67'065.25	84'977.65
Total	371'117.10	502'182.65	- 131'065.55

Gegenüber dem Voranschlag 2010 bedeutet dies gesamthaft gesehen eine Investitionsabnahme von Fr. 429'265.55 und gegenüber der Rechnung 2009 eine Investitionsabnahme von Fr. 887'407.65.

2. Bemerkungen zu den einzelnen Positionen der Investitionsrechnung

Zu den einzelnen Positionen der Investitionsrechnungen sind folgende Bemerkungen anzubringen:

1 ÖFFENTLICHE SICHERHEIT

140.506.00 **Anschaffung Tanklöschfahrzeug Feuerwehr.** Die Gemeindeversammlung hat am 14. Dezember 2009 einen Bruttokredit von Fr. 312'000.-- für die Anschaffung eines neuen Tanklöschfahrzeuges genehmigt. Netto, d.h. nach Abzug der Subventionen der Kantonalen Gebäudeversicherung, wird diese Anschaffung rund Fr. 130'000.-- kosten. Bei der Bestellung des Fahrzeuges im Jahre 2010 musste eine Anzahlung vorgenommen werden. Die Restkosten werden im Jahre 2011 anfallen. Die Auslieferung des neuen Tanklöschfahrzeuges ist für Oktober/November 2011 geplant.

2 BILDUNG

210.506.00 **ICT-Projekt Primarschule.** Auf das Schuljahr 2010/2011 musste an der Primarschule der Medienunterricht eingeführt werden. Gestützt auf ein vorangehend ausgearbeitetes Konzept wurden verschiedene EDV-Einrichtungen (Laptop's, Server, etc.) angeschafft. Der Gemeinderat hat diesen Kredit am 11. Januar 2010 genehmigt.

218.503.08 **Ersatz Beleuchtungssteuerung Dorfhalle Jurablick.** Die seit dem Bau der Dorfhalle Jurablick im Jahre 1985 in Betrieb stehende Beleuchtungssteuerung musste ersetzt werden.

6 VERKEHR

610.561.01 **Beitrag an Kanton für „Entlastung Region Olten“.** Im Rahmen der Entlastung Region Olten werden auch auf dem Gemeindegebiet von Starrkirch-Wil verschiedene flankierende Massnahmen realisiert. Gemäss dem provisorischen Kostenverteiler hat sich die Gemeinde Starrkirch-Wil an diesen Kosten mit einem Gemeindebeitrag von total 500'000 Franken zu beteiligen. Diese Kosten werden in den nächsten 5 - 7 Jahren anfallen. Im Jahre 2010 wurde kein Kostenbeitrag in Rechnung gestellt.

610.561.02 **Beitrag an Kanton für „Lärmsanierungsmassnahmen Aarauerstrasse H5“.** Der Kanton hat einen Lärmsanierungsprojekt für die Liegenschaften entlang der Aarauerstrasse H5 ausarbeiten lassen. Die Gesamtkosten für die Lärmsanierungsmassnahmen werden rund 300'000 Franken betragen. Daran hat die Gemeinde einen Beitrag von rund 80'000 Franken zu leisten. Im Jahre 2010 sind Kosten von 19'000 Franken entstanden.

610.561.03 **Beitrag an Kanton für „Umgestaltungsmassnahmen Starrkirch-Wil“.** Gemäss den einschlägigen Bestimmungen hat sich die Gemeinde an den Kosten der Umgestaltungsmassnahmen an der Aarauerstrasse H5 zu beteiligen.

620.501.09 **Verlängerung Hardstrasse.** Durch die im Frühling 2005 begonnenen Bauarbeiten für die Überbauung Eich (5 Mehrfamilienhäuser) musste die Erschliessung der Baugrundstücke erstellt werden. Daneben wurden auch verschiedene

andere Werkleitungen umgelegt oder neu erstellt. Der Grossteil dieser Kosten ist in den Jahren 2005 und 2006 angefallen. Im Jahre 2010 konnte nun endlich die Bauabrechnung erstellt werden. Im Rahmen dieser Bauabrechnung haben sich verschiedene Kostenverschiebungen zwischen den Konten 620.501.09, 620.501.10, 701.501.12, 701.501.13, 701.501.17, 711.501.12, 711.501.13, 711.501.14, 711.501.15, 711.501.16 und 711.501.17 ergeben, da bei den angefallenen Akontorechnungen der Kostenverteiler auf die jeweiligen Detailprojekte nicht gemacht werden konnte.

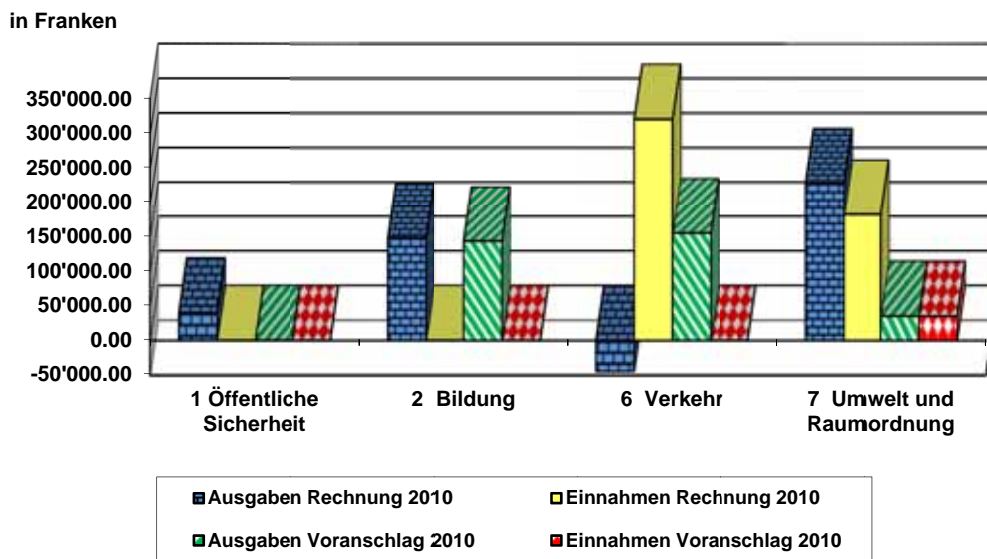
- 620.501.10 **Fussweg Hardstrasse-Mettlenstrasse.** Siehe Bemerkungen zur Kostenstelle 620.501.09.
- 620.501.17 **Flurweg.** Die Gemeindeversammlung hat am 11. Dezember 2006 einen Gesamtkredit von 817'800 Franken für die Erstellung des Flurweges genehmigt. Im Jahre 2007 wurde diese Strasse erstellt. Nach einem längeren Einspracheverfahren konnte Ende 2010 die Bauabrechnung erstellt werden. Im Rahmen dieser Bauabrechnung haben sich verschiedene Kostenverschiebungen zwischen den Konten 620.501.17, 701.501.17 und 711.501.23 ergeben, da bei den angefallenen Akontorechnungen der Kostenverteiler auf die jeweiligen Detailprojekte nicht gemacht werden konnte.
- 620.501.18 **Verkehrsberuhigungsmassnahmen 2007 - 2010.** Am 25. Juni 2007 genehmigte die Gemeindeversammlung einen Gesamtkredit von 251'000 Franken für Verkehrsberuhigungsmassnahmen an verschiedenen Stellen in der Gemeinde. Im Jahre 2009 wurden Massnahmen an der Dullikerstrasse, zumindest teilweise, realisiert. Im Jahre 2010 wurden noch Planungsarbeiten vorgenommen. Die Realisierung der noch nicht gebauten Verkehrsberuhigungsmassnahmen (Kreuzung Nigglisbergstrasse/Untere Schulstrasse sowie Kreuzung Nigglisbergstrasse/Bumelochstrasse/Hardstrasse/Dorfstrasse) wurde vom Gemeinderat auf das Ende der Legislaturperiode (2013) hinausgeschoben. Dann soll zuerst nochmals eine Bedarfsanalyse gemacht werden.
- 620.501.19 **Erstellung Alfred Frei-Weg.** Aufgrund einer hängigen Einsprache gegen die Teilrevision des Erschliessungsplanes konnte die im Jahre 2009 vorgesehene Erstellung des Alfred Frei-Weges nicht realisiert werden. Dies ist nun im Jahre 2010 geschehen.
- 620.501.20 **Umgestaltung Parkplatz Aarauerstrasse/Walterhofstrasse.** Im Zusammenhang mit den Umgestaltungsmassnahmen an der Aarauerstrasse H5 soll auch der öffentliche Parkplatz an der Walterhofstrasse neu gestaltet werden. Der Gemeinderat genehmigte dafür am 4. Mai 2009 einen Kredit von 77'000 Franken. Die Arbeiten sind zwar abgeschlossen, konnten aber bislang noch nicht definitiv abgerechnet werden.
- 620.611.00 **Perimeterbeiträge Flurweg.** Die Bauabrechnung für den Bau des Flurweges konnte zwischenzeitlich erstellt werden. Das 2. Auflageverfahren für den Perimeterbeitragsplan ist ebenfalls abgeschlossen und so konnten die Perimeterbeiträge nun in Rechnung gestellt werden.
- 620.611.01 **Perimeterbeiträge Überbauung Eich.** Die Bauabrechnung für die verschiedenen Bauarbeiten (vgl. Bemerkungen zur Kostenstelle 620.501.09) konnte zwischenzeitlich erstellt werden. Sodann konnten auch noch offenen Perimeterbeiträge in Rechnung gestellt werden.
- 7 UMWELT UND RAUMORDNUNG**
- 701.501.12 **Wasserleitung Verlängerung Hardstrasse.** Siehe Bemerkungen zur Kostenstelle 620.501.09.
- 701.501.13 **Wasserleitung Überbauung Eich.** Siehe Bemerkungen zur Kostenstelle 620.501.09.
- 701.501.17 **Wasserleitung Flurweg.** Siehe Bemerkungen zur Kostenstelle 620.501.17.
- 701.501.20 **Wasserleitungsarbeiten Bereich Umgestaltungsmassnahmen Aarauerstrasse H5.** Da der Bereich Dorfstrasse und Aarauerstrasse grossflächig umgebaut wird, machte es Sinn, gleichzeitig auch die alten Wasserleitungen zu ersetzen. Für den Ersatz der Wasserleitung in der Dorfstrasse und eine neue Wasserleitung von der Dorfstrasse zur Walterhofstrasse genehmigte der Gemeinderat zwei Kredite im Gesamtbetrag von Fr. 150'640.--. Ein Teil der Kosten wurde in der Rechnung 2009 und 2010 abgerechnet. Die Arbeiten sind zwar abgeschlossen, konnten aber bislang noch nicht definitiv abgerechnet werden.
- 701.592.00 **Übertrag Einnahmenüberschuss Investitionsrechnung.** Der Einnahmenüberschuss wurde via Aktivierungen über das Verwaltungsvermögen dem Konto 701.428.00 gutgeschrieben.
- 701.610.01 **Anschlussgebühren Wasser.** Die budgetierten Anschlussgebühren konnten aufgrund der Bautätigkeit im Jahre 2010 übertroffen werden.
- 701.611.00 **Perimeterbeiträge Wasserleitung Flurweg.** Vgl. Bemerkungen zur Kostenstelle 620.611.00.
- 701.661.13 **Beitrag Gebäudeversicherung an Wasserleitung Überbauung Eich.** Aufgrund der vorliegenden Schlussabrechnung konnte nun auch der Beitrag der Gebäudeversicherung an diese Wasserleitungsarbeiten eingefordert werden.
- 701.661.14 **Beitrag Gebäudeversicherung an Wasserleitungsverbindung Flurweg - Baumgartenstrasse.** Aufgrund der vorliegenden Schlussabrechnung konnte nun auch der Beitrag der Gebäudeversicherung an diese Wasserleitungsarbeiten eingefordert werden.
- 701.661.15 **Beitrag Gebäudeversicherung an Wasserleitung Flurweg.** Aufgrund der vorliegenden Schlussabrechnung konnte nun auch der Beitrag der Gebäudeversicherung an diese Wasserleitungsarbeiten eingefordert werden.
- 711.501.12 **Anpassen Kanalisation Hardstrasse.** Siehe Bemerkungen zur Kostenstelle 620.501.09.

- 711.501.13 **Sauberwasserleitung Hardstrasse - Mettlenstrasse.** Siehe Bemerkungen zur Kostenstelle 620.501.09.
- 711.501.14 **Kanalisation Verlängerung Hardstrasse.** Siehe Bemerkungen zur Kostenstelle 620.501.09.
- 711.501.15 **Strassenentwässerung Verlängerung Hardstrasse.** Siehe Bemerkungen zur Kostenstelle 620.501.09.
- 711.501.16 **Strassenentwässerung Überbauung Eich.** Siehe Bemerkungen zur Kostenstelle 620.501.09.
- 711.501.17 **Verlegung ZAO-Verbandskanal.** Siehe Bemerkungen zur Kostenstelle 620.501.09.
- 711.501.23 **Kanalisation Flurweg.** Die Gemeindeversammlung hat am 11. Dezember 2006 einen Gesamtkredit von 337'864 Franken für die Erstellung der Kanalisation im Flurweg genehmigt. Nach einem längeren Einspracheverfahren konnte Ende 2010 die Bauabrechnung erstellt werden. Im Rahmen dieser Bauabrechnung haben sich verschiedene Kostenverschiebungen zwischen den Konten 620.501.17, 701.501.17 und 711.501.23 ergeben, da bei den angefallenen Akontorechnungen der Kostenverteiler auf die jeweiligen Detailprojekte nicht gemacht werden konnte.
- 711.501.25 **Kanalisationsarbeiten Bereich Umgestaltungsmassnahmen Aarauerstrasse H5.** Da der Bereich Dorfstrasse und Aarauerstrasse grossflächig umgebaut wird, machte es Sinn, auch die Kanalisationsdeckel zu ersetzen und einen fehlerhaften Einlauf zu korrigieren. Für diese Arbeiten genehmigte der Gemeinderat einen Kredit von Fr. 35'284.40. Ein Teil der Kosten wurde in der Rechnung 2010 abgerechnet. Die Arbeiten sind zwar abgeschlossen, konnten aber bislang noch nicht definitiv abgerechnet werden.
- 711.592.00 **Übertrag Einnahmenüberschuss Investitionsrechnung.** Aufgrund verschiedener Ausgabenpositionen entstand kein Einnahmenüberschuss der Investitionsrechnung im Bereich Abwasserbeseitigung.
- 711.610.01 **Anschlussgebühren Abwasserentsorgung.** Im Jahr 2010 konnten aufgrund der Bautätigkeit mehr Anschlussgebühren fakturiert werden, als im Rahmen des Budgets prognostiziert wurden.
- 711.612.01 **Kostenbeitrag für Verlegung ZAO-Verbandskanal.** Im Zusammenhang mit der Kostenstelle 711.501.17 konnte noch ein kleiner Kostenanteil weiter verrechnet werden.
- 780.501.01 **Umgestaltung Sammelstelle Aarauerstrasse/Walterhofstrasse.** Im Zusammenhang mit den Umgestaltungsmassnahmen an der Aarauerstrasse H5 soll auch die Sammelstelle an der Walterhofstrasse neu gestaltet werden. Es werden neue Unterflur-Sammelcontainer installiert. Der Gemeinderat genehmigte dafür am 4. Mai 2009 einen Kredit von 56'000 Franken. Kosten sind in den Jahren 2009 und 2010 angefallen. Die Arbeiten sind zwar abgeschlossen, konnten aber bislang noch nicht definitiv abgerechnet werden.



Gute Stimmung im Skilager 2010

3. Grafische Darstellung der Investitionsrechnung
Vergleich Einnahmen und Ausgaben Rechnung - Voranschlag



SACHGRUPPE	Ausgaben Rechnung 2010	Ausgaben Voranschlag 2010	Einnahmen Rechnung 2010	Einnahmen Voranschlag 2010
1 Öffentliche Sicherheit	39'764.50	0.00	0.00	0.00
2 Bildung	148'081.45	143'200.00	0.00	0.00
6 Verkehr	- 44'214.10	155'000.00	320'244.00	0.00
7 Umwelt, Raumordnung	227'485.25	35'000.00	181'938.65	35'000.00



Einweihung des neu gestalteten Spielplatzes neben der Dorfhalle Jurablick

4. Investitionsrechnung mit Verpflichtungskreditkontrolle

Konto-Nr.	Kontobezeichnung	Datum Beschluss	Organ ³	Bruttokredit	Rechnung 2010	Voranschlag 2010	Total bis 31.12.2010	Ab 2011 fällig
140 140.506.00	Feuerwehr Anschaffung Tanklöschfahrzeug Feuerwehr	14.12.2009	GV	⁴ 130'000.00	39'764.50	0.00	39'764.50	90'235.50
610 610.561.01	Kantonsstrassen Beitrag an Kanton für „Entlastung Region Olten“		⁵	500'000.00	0.00	80'000.00	180'000.00	320'000.00
610.561.02	Beitrag an Kanton für „Lärmsanierungsmassnahmen Aarauerstrasse H5“		⁵	80'000.00	19'000.00	19'000.00	46'900.00	33'100.00
610.561.03	Beitrag an Kanton für „Umgestaltungsmassnahmen Starrkirch-Wil“		⁵	20'000.00	16'026.50	20'000.00	16'026.50	3'973.50
620 620.501.18	Gemeindestrassen Verkehrsberuhigungsmassnahmen 2007 - 2010	25.06.2007	GV	251'000.00	2'337.65	36'000.00	115'258.90	135'741.10
620.501.20	Umgestaltung Parkplatz Aarauerstrasse/Walterhofstrasse	04.05.2009	GR	77'000.00	57'922.85	0.00	71'077.40	5'922.60
701 701.501.19	Wasserversorgung (Spezialfinanzierung) * Wasserleitungsarbeiten Bereich Umgestaltungsmassnahmen Aarauerstrasse H5	16.02.2009 08.06.2009	GR	150'640.00	28'290.80	0.00	83'767.00	66'873.00
711 711.501.25	Abwasserbeseitigung (Spezialfinanzierung) * Kanalisationsarbeiten Bereich Umgestaltungsmassnahmen Aarauerstrasse H5	04.05.2009	GR	35'284.40	2'408.60	0.00	2'408.60	32'875.80
780 780.501.01	Übriger Umweltschutz Umgestaltung Sammelstelle Aarauerstrasse/Walterhofstrasse	08.05.2009	GR	56'000.00	23'366.10	0.00	36'546.50	19'453.50

³ GV = Gemeindeversammlung / GR = Gemeinderat

⁴ Bruttokredit Fr. 312'000.00 / Nettokredit Fr. 130'000.00 (nach Abzug Subventionen Gebäudeversicherung). In der Investitionsrechnung sind nur die Nettokosten enthalten.

⁵ Verpflichtung Kanton

* Beträge in Kolonnen „Rechnung 2010“, „Voranschlag 2010“, „Total bis 31.12.2010“ und „Ab 2011 fällig“ ohne Mehrwertsteuer (mehrwertsteuerpflichtige Bereiche „Wasserversorgung“ und „Abwasserbeseitigung“)

5. Orientierung über abgeschlossene Investitionen

Im Rechnungsjahr 2010 wurden folgende Investitionen abgeschlossen und definitiv abgerechnet:

Konto-Nr.	Objektbezeichnung	Datum Kreditbeschluss	Organ ⁶	Bruttokredit	Abgerechnete Bausumme	Kreditüberschreitung	Kreditunterschreitung	Datum Genehmigung Bauabrechnung durch Gemeinderat
210 210.506.00	Primarschule ICT-Projekt Primarschule	11.01.2010	GR	96'690.45	104'896.65	8'206.20		15.11.2010
218 218.503.08	Schulanlagen Ersatz Beleuchtungssteuerung Dorfhalle Jurablick	03.05.2010	GR	48'200.00	43'184.80		5'015.20	20.12.2010
620 620.501.09 620.501.10 620.501.17 620.501.19	Gemeindestrassen Verlängerung Hardstrasse Fussweg Hardstrasse - Mettlenstrasse Flurweg Erstellung Alfred Frei-Weg	13.12.2004 13.12.2004 11.12.2006 29.03.2010	GV GV GV GR	170'000.00 40'350.00 369'068.00 18'000.00	167'127.35 39'976.00 312'755.55 16'673.65		2'872.65 374.00 56'312.45 1'326.35	23.08.2010 23.08.2010 24.01.2011 20.12.2010
701 701.501.12 701.501.13 701.501.17	Wasserversorgung (Spezialfinanzierung) Wasserleitung Verlängerung Hardstrasse Wasserleitung Überbauung Eich Wasserleitung Flurweg	13.12.2004 13.12.2004 11.12.2006	GV GV GV	30'000.00 42'000.00 110'828.00	29'664.00 40'773.00 69'123.60		336.00 1'227.00 41'704.40	23.08.2010 23.08.2010 24.01.2011
711 711.501.12 711.501.13 711.501.14 711.501.15 711.501.16 711.501.17 711.501.23	Abwasserbeseitigung (Spezialfinanzierung) Anpassen Kanalisation Hardstrasse Sauberwasserleitung Hardstrasse - Mettlenstrasse Kanalisation Verlängerung Hardstrasse Strassenentwässerung Verlängerung Hardstrasse Strassenentwässerung Überbauung Eich Verlegung ZAO-Verbandskanal Kanalisation Flurweg	13.12.2004 13.12.2004 13.12.2004 13.12.2004 13.12.2004 13.12.2004 11.12.2006	GV GV GV GV GV GV GV	80'160.00 80'160.00 35'000.00 30'000.00 36'000.00 128'580.00 337'864.00	77'622.00 77'238.00 34'483.75 27'353.50 34'808.00 125'454.20 350'767.20		2'538.00 2'922.00 516.25 2'646.50 1'192.00 3'125.80 12'903.20	23.08.2010 23.08.2010 23.08.2010 23.08.2010 23.08.2010 23.08.2010 24.01.2011

Alle Beträge inkl. Mehrwertsteuer. Alle Bauabrechnungen wurden von der Finanz- und Rechnungsprüfungskommission Starrkirch-Wil revidiert und für in Ordnung befunden. Die Gemeindeversammlung hat von diesen Abrechnungen lediglich noch Kenntnis zu nehmen.

⁶ GV = Gemeindeversammlung / GR = Gemeinderat

IV. VERMÖGENSRECHNUNG

1. Aktiven

Die Vermögensrechnung weist per 31. Dezember 2010 auf der **Aktivseite** folgende Bilanzwerte aus:

	Bestand 1.1.2010	Bestand 31.12.2010	+ = Vermehrung - = Verminderung
Flüssige Mittel	533'119.79	1'418'703.53	+ 885'583.74
Guthaben	1'688'398.11	1'985'071.07	+ 296'672.96
Anlagen	3'366'342.70	3'381'799.75	+ 15'457.05
Transitorische Aktiven	107'510.75	0.00	- 107'510.75
Sachgüter	5'267'833.35	4'644'195.35	- 623'638.00
Darlehen und Beteiligungen	4.00	4.00	+/- 0.00
Vorschüsse	0.00	0.00	+/- 0.00
Total	10'963'208.70	11'429'773.70	+ 466'565.00

2. Passiven

Die Vermögensrechnung weist per 31. Dezember 2010 auf der **Passivseite** folgende Bilanzwerte aus:

	Bestand 1.1.2010	Bestand 31.12.2010	+ = Vermehrung - = Verminderung
Laufende Verpflichtungen	492'048.40	532'914.95	+ 40'866.55
Kurzfristige Schulden	69'940.00	69'940.00	+/- 0.00
Langfristige Schulden	8'700'000.00	8'700'000.00	+/- 0.00
Verpflichtung für Sonderrechnungen	6'892.65	6'040.40	- 852.25
Rückstellungen	58'130.45	58'236.65	+ 106.20
Transitorische Passiven	174'370.95	330'089.35	+ 155'718.40
Verpflichtung für Spezialfinanzierungen	1'297'656.50	1'356'502.50	+ 58'846.00
Eigenkapital	164'169.75	376'049.85	+ 211'880.10
Total	10'963'208.70	11'429'773.70	+ 466'565.00

3. Kapital

	Fr.
Die Gesamtaktiven per 31. Dezember 2010 betragen gemäss Vermögensbilanz	11'429'773.70
Die echten Passiven per 31. Dezember 2010 betragen gemäss Vermögensbilanz	9'697'221.35
	<hr/>
Effektives Kapital	1'732'552.35
Davon entfallen auf Spezialfinanzierungen	1'356'502.50
	<hr/>
Kapital per 31. Dezember 2010	376'049.85
	<hr/> <hr/>

V. ANHANG ZUR JAHRESRECHNUNG 2010

gemäss § 150 Abs. 2 des Gemeindegesetzes:

a) Bürgschaften, Garantieverpflichtungen und Pfandbestellungen z.B. Dritter

			<u>31.12.2010</u>		<u>31.12.2009</u>
Bürgschaften:	Keine.		Fr. 0.00		Fr. 0.00
Garantieverpflichtungen:	Keine.		Fr. 0.00		Fr. 0.00
Defizitgarantien:	Spitexverein Dulliken-Obergösgen-Starrkirch-Wil		Fr. 22'654.50		Fr. 16'250.00
GESAMTBETRAG			Fr. 22'654.50		Fr. 16'250.00

b) Verpflichtungen für Rückzahlungen von Bevorschussungen bei Erschliessungen:

Projekt	Genehmigt	Baukosten	Anteil Eigentümer	Anteil Gemeinde in %	Jahr	<u>31.12.2010</u>		<u>31.12.2009</u>
Misch- und Sauberwasserleitung Lärchenweg	Januar 2006	170'000.00	71'623.00		2010	Fr. 98'377.00		Fr. 98'377.00

c) Nicht bilanzierte Leasingverpflichtungen:

		<u>31.12.2010</u>		<u>31.12.2009</u>
Keine.		Fr. 0.00		Fr. 0.00
GESAMTBETRAG		Fr. 0.00		Fr. 0.00

d) Brandversicherungswert der Sachanlagen:

			<u>Vers.Wert.</u> <u>31.12.2010</u>		<u>Vers.Wert.</u> <u>31.12.2009</u>
Baukostenindex			135 %		130 %
Finanzvermögen:					
Aarauerstrasse 23	Mehrfamilienhaus		Fr. 955'800.00		Fr. 920'580.00
Schulstrasse 25	Einfamilienhaus		Fr. 378'000.00		Fr. 364'000.00
Verwaltungsvermögen:					
Schulstrasse 15	Schwimmbad		Fr. 446'850.00		Fr. 430'300.00
Schulstrasse 16	Dorfhalle Jurablick		Fr. 4'390'470.00		Fr. 4'227'860.00
Schulstrasse 19	Kindergarten		Fr. 3'845'340.00		Fr. 3'702'920.00
Schulstrasse 21	Schulhaus / Werkgebäude		Fr. 7'778'430.00		Fr. 7'490'340.00
Untere Schulstrasse 28	Gemeindeverwaltung		Fr. 3'001'050.00		Fr. 2'889'900.00
Aarauerstrasse	Bushaltestellenhäuschen		Fr. 44'550.00		Fr. 42'900.00
Schibliweg 1	Reservoir Steinbruch		Fr. 1'541'160.00		Fr. 1'484'180.00
Kohliweidstrasse 60	Reservoir Fluhester		Fr. 400'950.00		Fr. 386'200.00
Kohliweidstrasse 8	Reservoir Kohliweid		Fr. 469'800.00		Fr. 452'350.00
Wilerweg 149, Olten	Pumpwerk Wilerhof		Fr. 384'750.00		Fr. 370'500.00
GESAMTBETRAG BRANDVERSICHERUNGSWERTE			Fr. 23'637'150.00		Fr. 22'762'030.00

e) Ausgegebene, eigene Anleiheobligationen:

Gläubiger	Ausgabe	Zinssatz	Fälligkeit	Kurswert	<u>Anleihe</u> <u>31.12.2010</u>		<u>Anleihe</u> <u>31.12.2009</u>
Keine.	----	----	----	----	Fr. 0.00		Fr. 0.00

f) Aufwertungen im Finanzvermögen:

Gegenstand	Grundlage	GR-Beschluss	Aufwertung	<u>Bilanzwert</u> <u>31.12.2010</u>		<u>Bilanzwert</u> <u>31.12.2009</u>
Keine.	----	----	----	Fr. ----		Fr. ----

g) Angaben über wesentliche Änderungen in der Rechnungslegung:

Was	Konto	Betrag <u>31.12.2010</u>	Betrag <u>31.12.2009</u>
Keine.	----	----	----

h) Angaben über wesentliche Beteiligungen an Unternehmen:

Name und Geschäftssitz	Rechtsform	Zweck	Risiken	Anteile in % <u>31.12.2010</u>	Anteile in % <u>31.12.2009</u>
Keine.	----	----	----	----	----



Gemeinderat und Jahrgänger 1992 an der Jungbürgerfeier 2010

VI. SCHLUSSBEMERKUNGEN

Nach den massiv negativen Rechnungsergebnissen der Jahre 2008 und 2009 kann nun in der Gemeinderechnung 2010 ein Rechnungsüberschuss ausgewiesen werden.

Die vorliegende Gemeinderechnung 2010 schliesst mit einem Ertragsüberschuss von Fr. 211'880.10 ab. Die Gründe dafür können schnell lokalisiert werden. Bei den Steuereinnahmen erfolgten massgebliche Nachzahlungen aus Vorjahren (2008 und älter), währenddessen die Vorbezugsraten 2010 leicht unter dem budgetierten Ertrag liegen. Zum positiven Gesamtergebnis beigetragen hat aber auch die auf das Jahr 2010 vorgenommene Erhöhung des Gemeinde-Steuerfusses von 97 % auf 102 % der Einfachen Staatssteuern.

Die Kosten im Bildungsbereich steigen nach wie vor kontinuierlich an und erreichten im Jahre 2010 fast 3 Mio. Franken. Auch die Sozialhilfeaufwendungen steigen stetig. Im Rechnungsjahr 2010 hat der Gemeinderat verschiedene Nachtragskredite im Umfang von mehreren zehntausend Franken genehmigt, welche den Rechnungsabschluss natürlich negativ beeinflusst haben. Der grösste Nachtragskredit umfasste die Strassenunterhaltsarbeiten, welche alleine rund 67'000 Franken ausmachte. Unter all diesen Umständen darf das Ergebnis der Gemeinderechnung als positiv bezeichnet werden.

Zur Investitionsrechnung kann festgehalten werden, dass die im Jahre 2010 budgetierten Aufwendungen nicht erreicht wurden. Dies hängt insbesondere damit zusammen, dass im Jahre 2010 endlich die Perimeterbeiträge im Zusammenhang mit der Erstellung des Flurweges fakturiert werden konnten.

Die beiden Spezialfinanzierungen „Wasserversorgung“ und „Abwasserbeseitigung“ schlossen auch im Rechnungsjahr 2010 wieder mit Einnahmenüberschüssen ab. Beide Spezialfinanzierungen verfügen in der Zwischenzeit über ein ansehnliches Eigenkapital (Bestandesrechnung, Konten 2280.01 und 2280.03).

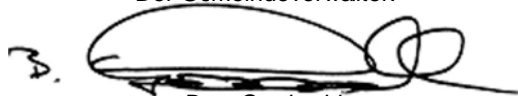
Das Darlehenskapital beläuft sich immer noch auf 8.7 Mio. Franken. Der gemittelte Zinssatz über alle Fremdkapitalien beträgt 2.74 %. Im September 2012 läuft eine Fremdkapitaltranche von 1.5 Mio. Franken (Postfinance, Zinssatz 1.20 %) aus. Aufgrund der heute bestehenden Erkenntnisse gehen wir davon aus, dass diese Fremdkapitaltranche dann zumal vollständig amortisiert werden kann und nicht refinanziert werden muss. Die nächste Fremdkapitaltranche von 2.0 Mio. Franken läuft dann im September 2013 aus (Postfinance, Zinssatz 3,16 %). Auch diese Tranche sollte amortisiert werden können, weil insbesondere bis dann das Land im Büntenacker verkauft ist.

Gemäss den gültigen Richtlinien muss die Verteilung eines allfälligen Ertrags- bzw. Aufwandüberschusses in der Laufenden Rechnung vor der Vorlage der Jahresrechnung an die Gemeindeversammlung bereits vorgenommen werden. Die Buchung des Ertragsüberschusses von Fr. 211'880.10 zu Gunsten des Eigenkapitals ist deshalb im Antrag des Gemeinderates an die Gemeindeversammlung wohl enthalten, aber in der vorliegenden Gemeinderechnung 2010 bereits verbucht. Das Eigenkapital beträgt somit neu Fr. 376'049.85.

Abschliessend möchte ich dem ganzen Personal der Gemeindeverwaltung, der Finanz- und Rechnungsprüfungskommission sowie der ROD Treuhandgesellschaft des Schweizerischen Gemeindeverbandes AG, Schönbühl, wie auch dem Gemeinderat für die wiederum gute und konstruktive Zusammenarbeit im vergangenen Jahr meinen besten Dank aussprechen.

4656 Starrkirch-Wil, 8. April 2011 - gr

GEMEINDEVERWALTUNG STARRKIRCH-WIL
Der Gemeindeverwalter:


Beat Gradwohl

FACHAUSDRÜCKE UND ABKÜRZUNGEN

1. Rechnungsergebnis des ordentlichen Finanzhaushaltes (Verwaltungsrechnung)

Mit dem ordentlichen Finanzhaushalt ist derjenige Teil des Berichtes und der Rechnung gemeint, der sich auf dem Voranschlag aufbaut und sich auch auf diesen Teil stützt. Im Voranschlag werden die voraussichtlichen Aufwandsposten (Ausgaben) und die voraussichtlichen Ertragsposten (Einnahmen) errechnet. Der Souverän erteilt den Behörden und Kommissionen, gestützt auf diese Berechnungen, die Kredite.

In der Rechnungsablage widerspiegeln sich die tatsächlichen Ergebnisse. Erträge sind nicht unbedingt geldmässige Einnahmen, sondern sie bestehen zum Teil auch aus Guthaben auf Rechnungsabschluss, wie zum Beispiel Steuern. Aufwand bedeutet nicht unbedingt geldmässige Ausgaben, sondern kann auch in vorübergehenden Schulden aufgeführt sein.

2. Vergleich Rechnung - Voranschlag - Rechnung

Bei der Durchsicht der Verwaltungsrechnung kann man die Situation antreffen, dass der Rechnungsaufwand im Vergleich zum Budget um einiges höher ist, sich aber im Bereich des Rechnungsaufwandes aus dem Vorjahr befindet.

Betrachtet man den Vergleich mit dem Voranschlag, scheint falsch budgetiert worden zu sein. Wird jedoch der Aufwandsposten 2010 mit der Rechnung 2009 verglichen, so ist die Abweichung nicht so hoch. Wie kommt es zu solchen Differenzen? Bei der Ausarbeitung des Voranschlages 2010 waren die Rechnungszahlen 2009 noch nicht bekannt. Daher musste oftmals auf die Rechnung 2008 oder auf den Voranschlag 2009 zurückgegriffen werden. So kommt es vor, dass dann auch noch für das Jahr 2010 zu hoch oder zu niedrig budgetiert wurde.

3. Abschreibungen

Abschreibungen haben absolut nichts mit Schuldenabzahlungen zu tun. Abschreibungen nimmt man vor, um die Buchwerte der Aktiven den tatsächlichen Werten weitmöglichst anzupassen. Abschreibungen werden nur an Aktiven vorgenommen. Die Abschreibungen erscheinen in der Verwaltungsrechnung.

4. Amortisationen

Amortisationen sind Schuldabzahlungen in tatsächlichen Geldwerten, wobei der Geldgeber die Minimalhöhe der Abzahlung vorschreibt. In der Regel steht es der Gemeinde frei, grössere Abzahlungen (Amortisationen) zu tätigen, als vorgeschrieben sind.

5. Vorfinanzierungen

Vorfinanzierungen nimmt man aus Betriebseinnahmenüberschüssen vor, um später bereits eingegangene Verpflichtungen einlösen zu können, ohne dass die Betriebsrechnung des Jahres, in welchem die Einlösung erfolgt, beeinflusst wird. Vorfinanzierungen müssen zweckgebunden sein und spätestens in fünf Jahren nach deren Bildung aufgelöst werden. Vorfinanzierungen können auch bereits im Voranschlag beschlossen werden.

6. Buchwert

Buchwerte sind Vermögensbestandteile, wie sie sich nach erfolgten Abschreibungen ergeben. Die Buchwerte entsprechen in den meisten Fällen nicht den tatsächlichen Aufwendungen, welche die Gemeinde hierfür geleistet hat. Die Vermögensbestandteile verringern sich stets um die Beträge, die man darauf abschreibt. Es können nicht alle Aktivposten in Bezug auf die Abschreibungen gleich behandelt werden. Abträgliche Liegenschaften des Finanzvermögens dürfen in der Regel nicht unter die Gestehungskosten abgeschrieben werden, während Liegenschaften des Verwaltungsvermögens (Schulhäuser etc.) bis auf den Memorialwert von Fr. 1.00 pro Objekt abgeschrieben werden dürfen.



Konto	Laufende Rechnung Funktionale Gliederung LR	Rechnung 2010		Voranschlag 2010		Rechnung 2009	
		Aufwand	Ertrag	Aufwand	Ertrag	Aufwand	Ertrag
	Total	7'852'836.12	7'852'836.12	7'373'600.00	7'141'000.00	7'688'563.06	7'688'563.06
	Netto Aufwand				232'600.00		
0	ALLGEMEINE VERWALTUNG	1'317'856.77	601'427.50	1'284'400.00	542'300.00	1'320'648.90	580'929.95
	Netto Aufwand		716'429.27		742'100.00		739'718.95
1	ÖFFENTLICHE SICHERHEIT	163'015.20	97'307.85	147'300.00	64'600.00	154'984.80	67'015.95
	Netto Aufwand		65'707.35		82'700.00		87'968.85
2	BILDUNG	2'966'820.49	403'503.05	2'823'100.00	424'300.00	2'816'145.85	401'208.00
	Netto Aufwand		2'563'317.44		2'398'800.00		2'414'937.85
3	KULTUR, FREIZEIT	74'387.25		73'600.00		70'134.50	
	Netto Aufwand		74'387.25		73'600.00		70'134.50
4	GESUNDHEIT	90'931.15		86'200.00		80'907.70	
	Netto Aufwand		90'931.15		86'200.00		80'907.70
5	SOZIALE WOHLFAHRT	1'083'123.93	8'159.85	1'039'000.00	6'800.00	1'375'845.10	142'664.40
	Netto Aufwand		1'074'964.08		1'032'200.00		1'233'180.70
6	VERKEHR	484'252.80	27'770.00	434'000.00	24'400.00	389'970.40	29'424.00
	Netto Aufwand		456'482.80		409'600.00		360'546.40
7	UMWELT UND RAUMORDNUNG	586'974.49	530'592.35	599'300.00	548'100.00	570'303.85	499'682.65
	Netto Aufwand		56'382.14		51'200.00		70'621.20
8	VOLKSWIRTSCHAFT	11'032.45	103'925.27	11'700.00	72'600.00	11'916.45	46'334.70
	Netto Ertrag	92'892.82		60'900.00		34'418.25	
9	FINANZEN, STEUERN	1'074'441.59	6'080'150.25	875'000.00	5'457'900.00	897'705.51	5'921'303.41
	Netto Ertrag	5'005'708.66		4'582'900.00		5'023'597.90	



Konto	Laufende Rechnung Funktionale Gliederung LR	Rechnung 2010		Voranschlag 2010		Rechnung 2009	
		Aufwand	Ertrag	Aufwand	Ertrag	Aufwand	Ertrag
0	ALLGEMEINE VERWALTUNG	1'317'856.77	601'427.50	1'284'400.00	542'300.00	1'320'648.90	580'929.95
01	Legislative/Exekutive	122'729.28		140'400.00		164'664.25	200.00
011	Gemeindeversammlung, Wahlen und Abstimmungen	24'587.13		25'900.00		39'648.40	200.00
011.300.00	Entschädigungen Wahlbüro	4'075.00		4'000.00		9'872.50	
011.300.01	Besoldungen Finanz- und Rechnungsprüfungskommission	2'900.00		2'900.00		2'900.00	
011.300.02	Sitzungs- und Taggelder Finanz- und Rechnungsprüfungskommission	6'313.75		8'000.00		7'701.25	
011.310.00	Stimmmaterial, Drucksachen, Inserate, Wahlbüro	1'115.30		600.00		4'678.75	
011.310.01	Büromaterial, Wahlbüro	18.00		200.00		72.85	
011.310.02	Büromaterial, Drucksachen, Inserate, RPK			100.00		249.25	
011.311.00	Anschaffungen Mobilien, Maschinen, Wahlbüro					1'249.70	
011.318.00	Porti, Versand Stimmmaterial, Wahlbüro	3'190.28		2'600.00		4'912.65	
011.318.01	Dienstleistungen durch Dritte, externe Revisionsstelle	5'197.10		5'200.00		5'245.75	
011.319.00	Übriger Sachaufwand			500.00		963.05	
011.365.00	Gemeindebeitrag an Ortsparteien	1'500.00		1'500.00		1'500.00	
011.395.00	Verrechnete Sozialleistungen	277.70		300.00		302.65	
011.439.00	Diverse Erträge						200.00
012	Gemeinderat, Kommissionen	98'142.15		114'500.00		125'015.85	
012.300.00	Besoldung Gemeindepräsident und Gemeindevizepräsident	36'100.20		36'100.00		36'100.20	
012.300.01	Sitzungs- und Taggelder Gemeinderat	30'210.00		34'800.00		35'849.50	
012.300.02	Sitzungs- und Taggelder Gemeinderatskommission	5'377.50		6'200.00		5'645.50	
012.300.03	Fraktionsentschädigung Gemeinderat	3'555.00		4'100.00		4'297.50	
012.300.06	Besoldungen Liegenschaftskommission	4'600.00		4'600.00		4'600.00	
012.300.07	Sitzungs- und Taggelder Liegenschaftskommission	2'385.00		2'000.00		2'610.00	
012.300.08	Übrige Sitzungs- und Taggelder	335.00		500.00		180.00	
012.309.00	Geschenke und Ehrungen	717.30		2'000.00		4'995.60	
012.309.01	Kurskosten Gemeinderat			300.00			
012.309.02	Klausurtagung Gemeinderat			3'000.00		2'931.60	
012.310.00	Büromaterial, Drucksachen, Inserate, Liegenschaftskommission			200.00			
012.310.01	Gemeinderats-Info, Druck, Porto			500.00		1'005.85	
012.310.03	Büromaterial, Drucksachen, Inserate, Gemeinderat	685.45		300.00		98.00	
012.311.00	Anschaffungen, Werbemittel	22.05		1'000.00		500.00	
012.317.00	Spesenentschädigungen Gemeinderat und Gemeinderatskommission			200.00			
012.317.01	Pauschalspesen Gemeindepräsident	4'200.00		4'200.00		4'200.00	
012.317.02	Spesenentschädigungen Kommissionen			100.00			
012.318.00	Honorare für Beratungen, Anwalts- und Gerichtskosten	1'261.65		5'000.00		8'500.60	
012.319.00	Übriger Sachaufwand	1'839.10		2'000.00		1'576.20	
012.319.01	Neujahrsapéro	1'268.20		1'000.00		942.80	
012.319.02	Beizlifest	663.05				1'416.30	
012.319.04	Fussball-EM-/WM-Stübli	614.55					
012.365.00	Beiträge des Gemeinderates an diverse Organisationen, Vereine etc.	100.00		2'000.00		4'879.75	
012.395.00	Verrechnete Sozialleistungen	4'208.10		4'400.00		4'686.45	
02	Allgemeine Verwaltung	1'154'924.74	601'427.50	1'103'800.00	542'300.00	1'115'034.25	580'729.95



Konto	Laufende Rechnung Funktionale Gliederung LR	Rechnung 2010		Voranschlag 2010		Rechnung 2009	
		Aufwand	Ertrag	Aufwand	Ertrag	Aufwand	Ertrag
020	Gemeindeverwaltung	615'239.04	110'111.70	585'700.00	80'800.00	600'903.60	102'000.40
020.301.00	Besoldungen hauptamtliches Personal	262'215.05		258'000.00		271'241.10	
020.301.02	Besoldungen Lehrlinge	18'573.35		19'000.00		17'323.30	
020.309.00	Geschenke und Ehrungen	719.10		600.00		600.50	
020.309.01	Übriger Personalaufwand	1'504.05		3'300.00		1'710.80	
020.309.02	Kurskosten hauptamtliches Personal	1'265.00		2'000.00		650.00	
020.309.03	Kurskosten Lehrlinge	2'900.00		2'500.00		1'300.00	
020.310.00	Büromaterial, Drucksachen, Inserate	26'334.40		27'600.00		29'780.60	
020.311.00	Anschaffungen von Mobilien, Maschinen	47'321.00		31'500.00		41'474.05	
020.313.00	Verbrauchsmaterial, Hundemarken	1'410.00		1'600.00		1'610.00	
020.315.00	Unterhalt von Mobilien, Maschinen, EDV-Anlage	32'811.60		35'300.00		32'659.95	
020.315.02	Unterhalt Gemeindeverwaltung	878.30		2'000.00		861.75	
020.316.00	Miete Fotokopiergerät und Kauf Fotokopierpapier	18'877.45		21'000.00		17'835.90	
020.317.00	Spesenentschädigungen	1'462.30		1'500.00		1'502.20	
020.318.01	Betriebsgebühren	7'314.55		4'000.00		5'998.75	
020.318.02	Versicherungsprämien	13'314.70		13'900.00		12'947.40	
020.318.03	Porti, Fracht	12'149.19		16'900.00		13'421.40	
020.318.04	Gebühren und Bewilligungen	12'689.30		15'000.00		20'294.65	
020.318.05	EDV-Anlage, Dienstleistungen durch Dritte	15'837.05		4'000.00		2'714.55	
020.319.00	Verbandsbeiträge	16'992.30		5'800.00		5'901.95	
020.319.01	Übriger Sachaufwand	288.00		800.00		967.75	
020.351.00	Beitrag an Kanton für die Steuerveranlagung	63'041.25		60'900.00		60'894.10	
020.395.00	Verrechnete Sozialleistungen	57'341.10		58'500.00		59'212.90	
020.431.00	Gebühren für Amtshandlungen		39'109.70		30'000.00		48'184.80
020.435.00	Verkauf von Fotokopien, Drucksachen, Plänen etc.		1'959.55		800.00		936.90
020.436.00	Rückerstattungen Betriebskosten		5'652.25		3'500.00		4'873.75
020.439.00	Verschiedene Erträge		0.80				738.45
020.439.01	Entschädigung für Rechnungsführung Fernsehgenossenschaft Starrkirch-Wil		5'500.00				
020.451.01	Rückerstattung des Kantons an den Staatssteuerregisterführer		3'274.40		2'700.00		2'700.25
020.452.00	Beitrag der Kirchgemeinden an die Steuerveranlagungskosten		10'497.05		9'500.00		10'315.50
020.452.02	Provisionsabgabe der Kirchgemeinden für das Inkasso der Kirchgemeindesteuern		14'201.90		13'000.00		10'790.50
020.490.00	Verrechnete Verwaltungskosten Spezialfinanzierungen		11'441.95		11'900.00		12'369.40
020.495.00	Interne Verteilung Rückerstattungen Kinderzulagen		7'950.00		5'400.00		5'400.00
020.495.01	Interne Verteilung Erwerbsausfallentschädigungen		4'174.10		4'000.00		4'157.15
020.495.02	Interne Verteilung Versicherungsleistungen UVG		6'350.00				1'533.70
027	Bauverwaltung	74'234.55	25'864.65	74'100.00	17'500.00	56'157.95	20'756.85
027.300.00	Besoldungen Bau- und Werkkommission	14'025.00		16'000.00		16'000.00	
027.300.01	Sitzungs- und Taggelder Bau- und Werkkommission	16'136.95		20'000.00		13'845.00	
027.309.00	Kurskosten Bau- und Werkkommission			500.00		720.00	
027.310.00	Büromaterial, Drucksachen, Inserate	3'925.70		4'000.00		2'499.80	
027.317.00	Spesenentschädigungen	358.00		100.00			
027.318.00	Vermessungskosten	1'071.55		2'000.00		1'618.20	
027.318.01	Honorare an Ingenieure und Architekten	4'681.10		10'000.00		5'381.50	
027.318.02	Planmutationen	2'256.50		2'000.00			
027.318.03	Kosten für Abklärungen durch Dritte	1'531.15					
027.318.04	Fachliche Beratung und Begleitung der Bau- und Werkkommission	28'880.65		18'000.00		14'423.70	



Konto	Laufende Rechnung Funktionale Gliederung LR	Rechnung 2010		Voranschlag 2010		Rechnung 2009	
		Aufwand	Ertrag	Aufwand	Ertrag	Aufwand	Ertrag
027.319.00	Übriger Sachaufwand	25.00					
027.395.00	Verrechnete Sozialleistungen	1'342.95		1'500.00		1'669.75	
027.431.00	Baubewilligungsgebühren		12'456.00		7'500.00		9'320.00
027.436.00	Rückerstattungen von Vermessungskosten						1'436.85
027.436.03	Rückerstattungen für Abklärungen durch Dritte		3'408.65				
027.490.00	Verrechneter Aufwand Abwasserentsorgung		5'000.00		5'000.00		5'000.00
027.490.01	Verrechneter Aufwand Wasserversorgung		5'000.00		5'000.00		5'000.00
028	Allgemeine Personalkosten	465'451.15	465'451.15	444'000.00	444'000.00	457'972.70	457'972.70
028.303.00	Sozialversicherungsbeiträge	143'712.30		149'600.00		154'775.00	
028.304.00	Personalversicherungsbeiträge	215'472.05		219'200.00		203'564.05	
028.305.00	Unfall- und Krankenversicherungsbeiträge	42'811.60		33'300.00		39'803.60	
028.395.00	Interne Verteilung Erwerbsausfallentschädigungen, Versicherungsleistungen UVG und Kinderzulagen	63'455.20		41'900.00		59'830.05	
028.436.00	Erwerbsausfallentschädigungen		8'279.50		7'200.00		23'346.35
028.436.01	Rückerstattungen Kinderzulagen		39'650.00		34'700.00		34'950.00
028.436.02	Rückerstattungen NBU-Prämien		10'882.95		9'500.00		10'394.20
028.436.03	Versicherungsleistungen UVG etc.		15'525.70				1'533.70
028.460.00	Bundesbeitrag aus Rückvergütung CO2-Abgabe		2'108.15				
028.495.00	Verrechnete Sozialleistungen		389'004.85		392'600.00		387'748.45
09	Verwaltungsgebäude	40'202.75		40'200.00		40'950.40	
090	Gemeindeverwaltung	40'202.75		40'200.00		40'950.40	
090.390.00	Anteilige Betriebs- und Unterhaltskosten für Gemeindeverwaltung	40'202.75		40'200.00		40'950.40	



Konto	Laufende Rechnung Funktionale Gliederung LR	Rechnung 2010		Voranschlag 2010		Rechnung 2009	
		Aufwand	Ertrag	Aufwand	Ertrag	Aufwand	Ertrag
1	ÖFFENTLICHE SICHERHEIT	163'015.20	97'307.85	147'300.00	64'600.00	154'984.80	67'015.95
10	Rechtsaufsicht	1'728.40	3'000.00	2'200.00	3'000.00	2'404.70	2'220.00
100	Rechtswesen	1'728.40	3'000.00	2'200.00	3'000.00	2'404.70	2'220.00
100.300.00	Besoldung Friedensrichteramt	1'500.00		1'500.00		1'500.00	
100.300.01	Sitzungs- und Taggelder, Friedensrichteramt	130.40		100.00		323.00	
100.309.01	Kurskosten Friedensrichteramt					380.00	
100.310.00	Büromaterial, Drucksachen, Inserate, Sicherheitsdelegierter BfU			200.00			
100.310.01	Büromaterial, Drucksachen, Inserate, Friedensrichteramt	98.00		100.00		98.00	
100.311.00	Anschaffungen, Sicherheitsdelegierter BfU			100.00			
100.317.00	Spesenentschädigungen, Sicherheitsdelegierter BfU			100.00		94.10	
100.317.01	Spesenentschädigungen, Friedensrichteramt			100.00		9.60	
100.410.00	Konzessionen für Plakatanschläge		3'000.00		3'000.00		2'220.00
14	Feuerwehr	108'772.90	72'170.35	112'800.00	61'600.00	111'095.30	54'395.95
140	Feuerwehr	108'772.90	72'170.35	112'800.00	61'600.00	111'095.30	54'395.95
140.300.00	Besoldungen Feuerwehrkommission	6'400.00		6'400.00		6'400.00	
140.300.01	Sitzungs- und Taggelder, Feuerwehrkommission	2'930.00		3'500.00		4'070.00	
140.301.00	Feuerwehrsold	26'295.75		32'500.00		33'160.00	
140.301.01	Besoldung Materialwart	1'375.00		1'400.00		1'375.00	
140.301.02	Besoldung Feuerwehroffiziere	2'850.00		2'900.00		2'850.00	
140.301.03	Besoldung Atemschutz-Gerätewart	529.35		500.00		522.50	
140.301.05	Entschädigungen LRZ Olten	3'520.00				3'100.00	
140.309.00	Kurskosten	2'406.50		1'400.00		1'270.00	
140.309.01	Lohnausgleich	2'223.00		3'700.00		2'327.95	
140.309.02	Übriger Personalaufwand	1'170.00		800.00		570.00	
140.310.00	Büromaterial, Drucksachen, Inserate	649.35		1'000.00		884.05	
140.311.00	Anschaffungen von Mobilien, Maschinen, Geräten, Ausrüstungen	3'271.75		3'800.00		4'393.05	
140.311.01	Anschaffung EDV-Software					57.85	
140.313.00	Verbrauchsmaterial	2'337.95		2'500.00		1'940.10	
140.314.00	Baulicher Unterhalt, Feuerwehrmagazin	79.30				264.15	
140.315.00	Unterhalt Fahrzeuge, Geräte und Ausrüstung	10'042.20		9'400.00		5'534.50	
140.317.00	Spesenentschädigungen	108.40		500.00		60.00	
140.318.00	Versicherungsprämien	1'923.80		1'800.00		1'793.10	
140.318.01	Porti, Telefon, Fracht			200.00			
140.318.02	Alarmierung	1'602.75		1'900.00		1'518.10	
140.319.00	Verbandsbeiträge	1'286.70		1'500.00		1'468.20	
140.319.01	Übriger Sachaufwand	2'677.40		3'400.00		2'230.85	
140.330.00	Abschreibung	534.55		300.00		262.55	
140.352.00	Feuerwehr-Ersatzabgaben						
140.352.00	Beitrag an Alarmzentrale	2'669.90		2'100.00		2'617.95	
140.362.00	Abgeltung Löschwasserversorgung	24'576.00		24'000.00		24'268.80	
140.362.01	Beiträge an Gemeinden für Hilfeleistungen					663.65	
140.390.02	Anteilige Betriebs- und Unterhaltskosten für Feuerwehr	6'700.45		6'700.00		6'825.05	
140.395.00	Verrechnete Sozialleistungen	612.80		600.00		667.90	
140.430.00	Feuerwehr-Ersatzabgaben		66'071.35		60'000.00		49'425.95
140.434.00	Benützungsgebühren, Dienstleistungen, diverse Gebühren				200.00		
140.437.00	Feuerwehribussen		90.00		200.00		180.00
140.461.00	Beiträge der Gebäudeversicherung an Anschaffungen		486.00		900.00		850.00
140.461.01	Beiträge der Solothurnischen Gebäudeversicherung an Hilfeleistungen		647.25		300.00		



Konto	Laufende Rechnung Funktionale Gliederung LR	Rechnung 2010		Voranschlag 2010		Rechnung 2009	
		Aufwand	Ertrag	Aufwand	Ertrag	Aufwand	Ertrag
140.461.02	Ausbildungsentschädigungen der Solothurnischen Gebäudeversicherung		1'140.00				840.00
140.461.03	Entschädigungen LRZ Olten		3'520.00				3'100.00
140.462.00	Beiträge von Gemeinden für Hilfeleistungen		215.75				
15	Militärische Landesverteidigung	2'675.95		2'700.00		2'648.15	
150	Militär	2'675.95		2'700.00		2'648.15	
150.352.01	Beitrag an Gemeinde Dulliken für Unterhalt Schützenhaus/Scheibenstand	2'675.95		2'700.00		2'648.15	
16	Zivile Landesverteidigung	49'837.95	22'137.50	29'600.00		38'836.65	10'400.00
160	Zivilschutz, Gemeindeführungsstab	49'837.95	22'137.50	29'600.00		38'836.65	10'400.00
160.314.00	Baulicher Unterhalt, Zivilschutzanlage			1'000.00		2'230.60	
160.352.00	Verwaltungskostenbeitrag an Olten für Zivilschutzorganisation	20'000.00		20'700.00		19'198.65	
160.352.01	Verwaltungskostenbeitrag an Olten für Gemeindeführungsstab	1'000.00		1'200.00		182.35	
160.352.02	Beitrag an Regionale Zivilschutzorganisation Olten für Nachbearbeitung ZUPLA-Daten	2'637.50					
160.381.00	Einlage Ersatzabgaben in Spezialfinanzierung "Ersatzbeitrag Schutzraumbauten"	19'500.00				10'400.00	
160.390.00	Anteilige Betriebs- und Unterhaltskosten für Zivilschutzanlage	6'700.45		6'700.00		6'825.05	
160.430.00	Ersatzabgaben Schutzraumbauten		19'500.00				10'400.00
160.480.00	Entnahme Ersatzbeiträge Zivilschutz		2'637.50				



Konto	Laufende Rechnung Funktionale Gliederung LR	Rechnung 2010		Voranschlag 2010		Rechnung 2009	
		Aufwand	Ertrag	Aufwand	Ertrag	Aufwand	Ertrag
2	BILDUNG	2'966'820.49	403'503.05	2'823'100.00	424'300.00	2'816'145.85	401'208.00
20	Kindergarten	301'084.50	68'324.25	351'000.00	84'500.00	344'059.00	67'028.15
200	Kindergarten	301'084.50	68'324.25	351'000.00	84'500.00	344'059.00	67'028.15
200.302.00	Besoldung Kindergärtnerinnen	208'264.90		228'200.00		251'270.70	
200.302.03	Besoldung Schulhilfe/-assistenz	31'561.35		51'700.00		20'736.65	
200.309.00	Kindergärtnerinnenfortbildung	581.00		700.00			
200.310.00	Lehrmittel, Schulmaterial, Spielzeuge	5'453.15		5'500.00		4'992.70	
200.311.00	Anschaffung von Mobilien	4'366.40		4'500.00		7'601.55	
200.315.00	Unterhalt Mobilien, Spielzeuge	200.00		200.00		57.80	
200.317.00	Spesenentschädigungen			200.00		41.80	
200.395.00	Verrechnete Sozialleistungen	50'657.70		60'000.00		59'357.80	
200.461.00	Kantonsbeitrag an Besoldung Kindergärtnerinnen		32'259.85		32'900.00		26'901.45
200.461.01	Kantonsbeitrag an Schulhilfe (integrative Schule)		32'353.15		45'700.00		22'652.95
200.495.00	Interne Verteilung Rückerstattungen Kinderzulagen		3'500.00		5'900.00		6'000.00
200.495.01	Interne Verteilung Rückerstattung Erwerbsausfallentschädigung, Mutterschaftsentschädigung		211.25				11'473.75
21	Volksschule	2'665'735.99	335'178.80	2'472'100.00	339'800.00	2'472'086.85	334'179.85
210	Primarschule	1'127'196.35	119'818.05	1'103'100.00	116'600.00	1'033'811.45	111'969.80
210.302.00	Besoldung hauptamtliche Lehrkräfte	686'091.20		660'700.00		624'333.65	
210.302.01	Besoldung Stellvertretungen	22'116.90		6'000.00		6'873.60	
210.302.02	Besoldung heilpädagogische Lehrpersonen (integrative Schule)	29'206.25		25'400.00		11'793.15	
210.302.03	Sonderentschädigung Übergangskonzept Integrative Schulung	9'600.00					
210.309.00	Lehrerfortbildung	3'969.00		6'400.00		4'461.90	
210.309.01	Übriger Personalaufwand	1'274.60		1'400.00		656.70	
210.310.00	Lehrmittel, Schulmaterial	28'211.50		28'500.00		25'282.15	
210.310.01	Büromaterial, Drucksachen, Inserate	648.65		300.00			
210.311.00	Anschaffung von Mobilien	4'331.45		2'700.00		2'773.00	
210.315.00	Unterhalt von Mobilien	278.95		300.00			
210.315.01	PC-Unterhalt und -support, Software, Verbrauchsmaterial	2'437.70		2'500.00		1'855.20	
210.317.01	Beitrag an Winterlager, Exkursionen und Schulreisen	21'664.25		24'900.00		18'978.65	
210.317.02	Diverse Schulveranstaltungen	3'361.20		3'100.00		4'551.90	
210.317.03	Beitrag an Skilager Schulen in Olten			300.00		272.50	
210.318.00	Porti, Telefon, Fracht	42.00		300.00		153.60	
210.318.01	Schülertransporte			800.00			
210.352.00	Beiträge an Hilfs-, Ober- und Sonderschulen, Auffangklassen	152'749.00		181'900.00		180'386.90	
210.352.01	Beiträge an die Logopädie- und Legasthenietherapie	1'710.00		3'000.00		2'052.00	
210.395.00	Verrechnete Sozialleistungen	159'503.70		154'600.00		149'386.55	
210.461.00	Kantonsbeitrag an Lehrerbesoldungen		92'274.45		92'800.00		90'686.50
210.461.01	Kantonsbeitrag an Hilfs-, Ober- und Sonderschulen, Auffangklassen		9'427.50		15'200.00		11'934.00
210.461.02	Kantonsbeitrag an heilpädagogische Lehrpersonen (integrative Schulung)		1'768.95				
210.495.00	Interne Verteilung Erwerbsausfallentschädigung		3'894.15		3'200.00		3'949.30
210.495.01	Interne Verteilung Rückerstattungen Kinderzulagen		9'600.00		5'400.00		5'400.00
210.495.02	Interne Verteilung Versicherungsleistungen UVG		2'853.00				
212	Sekundarschule	32'956.00	8'484.75	149'400.00	19'800.00	96'704.35	13'616.25
212.352.00	Beitrag an Sekundarschule Olten	32'956.00		149'400.00		96'704.35	



Konto	Laufende Rechnung Funktionale Gliederung LR	Rechnung 2010		Voranschlag 2010		Rechnung 2009	
		Aufwand	Ertrag	Aufwand	Ertrag	Aufwand	Ertrag
212.461.00	Kantonsbeitrag an Sekundarschule		8'484.75		19'800.00		13'616.25
213	Bezirksschule	642'770.00	18'704.25	400'900.00	36'400.00	499'128.00	22'704.15
213.352.00	Beitrag an Bezirksschule Olten	319'175.00		165'500.00		204'680.00	
213.361.00	Beitrag an den gymnasialen Unterricht auf der Unterstufe	323'595.00		235'400.00		294'448.00	
213.461.00	Kantonsbeitrag an Bezirksschule		18'704.25		36'400.00		22'704.15
216	Hauswirtschaft und Werken	174'000.10	18'814.80	162'900.00	13'600.00	159'574.70	13'726.20
216.302.00	Besoldung Lehrperson Werken	80'047.25		77'000.00		73'048.95	
216.302.01	Besoldung Stellvertretungen	10'052.10				11'176.60	
216.309.00	Lehrerfortbildung	40.00		200.00		80.00	
216.310.00	Lehrmittel, Schulmaterial	10'892.65		12'100.00		11'575.00	
216.310.01	Büromaterial, Drucksachen, Inserate			200.00			
216.311.00	Anschaffung von Mobilien					1'680.00	
216.315.00	Unterhalt von Mobilien	483.20		500.00		300.70	
216.315.01	Unterhalt Software, PC Support			400.00			
216.318.00	Porti, Telefon, Fracht			100.00		13.70	
216.352.00	Beitrag an Werk- und Hauswirtschaftsunterricht Olten	54'755.00		55'500.00		43'685.00	
216.395.00	Verrechnete Sozialleistungen	17'729.90		16'900.00		18'014.75	
216.461.00	Kantonsbeitrag an Lehrerbesoldungen		10'574.10		11'200.00		9'824.45
216.495.00	Interne Verteilung Rückerstattungen Kinderzulagen		2'400.00		2'400.00		2'400.00
216.495.01	Interne Verteilung Rückerstattungen Erwerbsausfallentschädigungen						1'501.75
216.495.02	Interne Verteilung Versicherungsleistungen UVG		5'840.70				
217	Musikschule	261'932.50	76'747.05	270'700.00	63'400.00	243'363.60	77'003.25
217.300.00	Sitzungs- und Taggelder, Musikschulkommission	900.00		2'500.00		540.00	
217.302.00	Besoldung Musiklehrer	207'847.20		207'500.00		186'182.85	
217.310.00	Lehrmittel, Schulmaterial	90.80		100.00		160.00	
217.310.01	Büromaterial, Drucksachen, Inserate			300.00		88.15	
217.311.00	Anschaffung von Instrumenten			300.00		300.00	
217.315.00	Unterhalt von Instrumenten			1'000.00		200.00	
217.316.00	Infrastrukturbeiträge an Musikschulen	937.30		2'200.00			
217.317.00	Musikvorträge und Veranstaltungen der Musikschule	990.00		1'000.00		930.00	
217.318.00	Porti, Telefon, Fracht	87.55		200.00		203.40	
217.319.00	Verbandsbeiträge	450.00		400.00		450.00	
217.352.00	Schulgelder an Dulliken	8'357.00		11'000.00		8'211.40	
217.352.01	Schulgelder an Olten			3'000.00		7'718.80	
217.395.00	Verrechnete Sozialleistungen	42'272.65		41'200.00		38'379.00	
217.434.00	Elternbeiträge an Musikschulunterricht		37'265.85		33'100.00		41'895.00
217.461.00	Kantonsbeitrag an Musikschule		35'999.20		27'300.00		29'843.85
217.495.00	Interne Verteilung Rückerstattungen Kinderzulagen		3'000.00		3'000.00		3'000.00
217.495.01	Interne Verteilung Rückerstattungen Erwerbsausfallentschädigungen						2'264.40
217.495.02	Interne Verteilung Versicherungsleistungen UVG		482.00				
218	Schulanlagen	333'641.04	75'604.55	292'900.00	75'900.00	353'716.30	79'049.05
218.301.00	Besoldung Schulhauswart	100'506.40		99'300.00		97'504.35	
218.301.01	Besoldung Reinigungspersonal Gemeindezentrum (Schulhaus/Kindergarten/Gemeinde verwaltung)	3'203.80		5'900.00		3'348.15	
218.301.02	Besoldung Reinigungspersonal Dorfhalle Jurablick	4'262.50		3'000.00		3'994.40	
218.301.03	Schulhauswartsentschädigungen Dorfhalle Jurablick			400.00			
218.309.00	Weiterbildungskosten Schulhauswart	264.60				450.00	



Konto	Laufende Rechnung Funktionale Gliederung LR	Rechnung 2010		Voranschlag 2010		Rechnung 2009	
		Aufwand	Ertrag	Aufwand	Ertrag	Aufwand	Ertrag
218.311.00	Anschaffung von Mobilien, Maschinen, Gemeindezentrum (Schulhaus/Kindergarten/Gemeinde verwaltung)	1'256.35		500.00		2'317.65	
218.311.01	Anschaffung von Mobilien, Maschinen, Dorfhalle Jurablick					18'976.50	
218.312.00	Heizung, Strom, Wasser, Gemeindezentrum (Schulhaus/Kindergarten/Gemeinde verwaltung)	56'166.75		55'600.00		58'537.30	
218.312.01	Heizung, Strom, Wasser, Dorfhalle Jurablick	41'227.70		22'900.00		33'125.20	
218.312.02	Wasser, Aussenanlagen und Rasenplatz	490.15		1'000.00		259.65	
218.313.00	Reinigungs- und Verbrauchsmaterial, Gemeindezentrum (Schulhaus/Kindergarten/Gemeinde verwaltung)	1'748.35		1'000.00		1'300.35	
218.313.01	Reinigungs- und Verbrauchsmaterial, Dorfhalle Jurablick	616.45		800.00		2'267.00	
218.314.00	Baulicher Unterhalt, Gemeindezentrum (Schulhaus/Kindergarten/Gemeinde verwaltung)	5'968.75		1'000.00		5'145.10	
218.314.01	Baulicher Unterhalt, Dorfhalle Jurablick	1'730.95		1'500.00		3'659.75	
218.314.02	Baulicher Unterhalt, Aussenanlagen und Rasenplatz, Schulhaus	6'052.00		6'000.00		4'987.15	
218.314.03	Baulicher Unterhalt, Aussenanlagen, Dorfhalle Jurablick	9'293.54		1'500.00		26'453.70	
218.315.00	Unterhalt von Mobilien, Maschinen, Gemeindezentrum (Schulhaus/Kindergarten/Gemeinde verwaltung)	8'460.95		6'700.00		7'037.00	
218.315.01	Unterhalt von Mobilien, Maschinen, Dorfhalle Jurablick	9'170.70		2'500.00		1'689.55	
218.315.02	Unterhalt von Mobilien, Maschinen, Aussenanlagen	1'961.60					
218.317.00	Spesenentschädigungen, Schulhauswart			400.00		300.00	
218.318.00	Versicherungsprämien, Gemeindezentrum (Schulhaus/Kindergarten/Gemeinde verwaltung)	11'323.95		11'300.00		10'835.00	
218.318.01	Versicherungsprämien, Dorfhalle Jurablick	2'003.20		1'900.00		1'925.10	
218.318.02	Telefon- und TV-Gebühren, Gemeindezentrum (Schulhaus/Kindergarten/Gemeinde verwaltung)	5'337.35		6'700.00		5'390.10	
218.318.04	Kehrichtgebühren, Gemeindezentrum (Schulhaus/Kindergarten/Gemeinde verwaltung)	2'520.00		3'000.00		2'940.00	
218.318.05	Kehrichtgebühren, Dorfhalle Jurablick			400.00			
218.318.09	Kehrichtgebühren, Aussenanlagen	600.00		600.00		600.00	
218.318.11	Reinigung Gemeindezentrum (Kindergarten und Gemeindeverwaltung)	38'022.90		37'400.00		39'650.70	
218.319.00	Übriger Sachaufwand	120.00					
218.395.00	Verrechnete Sozialleistungen	21'332.10		21'600.00		21'022.60	
218.427.01	Mietzinseinnahmen Spielgruppenraum Schulhaus		3'000.00		3'000.00		3'000.00
218.434.00	Benützungsgebühren, Dorfhalle Jurablick		1'940.00		2'400.00		2'417.25
218.434.01	Benützungsgebühren, Mehrzweckraum UG Schulhaus		450.00		500.00		150.00
218.434.02	Benützungsgebühren, Dorfhaller		210.00				
218.436.00	Diverse Rückerstattungen						2'191.15
218.439.00	Diverse Erträge						40.00



Konto	Laufende Rechnung Funktionale Gliederung LR	Rechnung 2010		Voranschlag 2010		Rechnung 2009	
		Aufwand	Ertrag	Aufwand	Ertrag	Aufwand	Ertrag
218.490.01	Anteilige Betriebs- und Unterhaltskosten für Gemeindeverwaltung, Werkhof, Feuerwehr und Zivilschutz		67'004.55		67'000.00		68'250.65
218.495.00	Interne Verteilung Rückerstattungen Kinderzulagen		3'000.00		3'000.00		3'000.00
219	Schulverwaltung	93'240.00	17'005.35	92'200.00	14'100.00	85'788.45	16'111.15
219.300.03	Sitzungs- und Taggelder, Schulleitung und Schul-Beirat	360.00		500.00		675.00	
219.300.04	Weiterbildungskosten Schulleitung	780.00		800.00		780.00	
219.301.00	Besoldungen Schulleitung und Schulsekretariat	67'295.75		61'800.00		60'272.90	
219.309.01	Kurskosten, Schulsekretariat	860.80		300.00			
219.310.00	Büromaterial, Drucksachen, Inserate	861.75		1'300.00		1'198.50	
219.315.00	PC-Unterhalt, Support, Software, Verbrauchsmaterial	2'535.70		3'200.00		2'997.40	
219.316.00	Miete Fotokopiergeräte, Schulhaus	8'923.35		8'500.00		9'062.80	
219.317.00	Spesenentschädigungen			300.00			
219.318.00	Porti, Telefon, Fracht			200.00		14.50	
219.319.00	Übriger Sachaufwand	590.60		600.00		335.70	
219.365.00	Beiträge an private Schulen			4'000.00			
219.395.00	Verrechnete Sozialleistungen	11'032.05		10'700.00		10'451.65	
219.461.00	Kantonsbeitrag an Schulleitung		11'605.35		9'300.00		11'161.15
219.495.00	Interne Verteilung Rückerstattungen Kinderzulagen		5'400.00		4'800.00		4'950.00



Konto	Laufende Rechnung Funktionale Gliederung LR	Rechnung 2010		Voranschlag 2010		Rechnung 2009	
		Aufwand	Ertrag	Aufwand	Ertrag	Aufwand	Ertrag
3	KULTUR, FREIZEIT	74'387.25		73'600.00		70'134.50	
30	Kulturförderung	19'599.15		21'200.00		16'996.00	
300	Kulturförderung	19'599.15		21'200.00		16'996.00	
300.318.00	Bundes- und Jungbürgerfeier	3'212.30		4'500.00		3'181.35	
300.319.00	Kredit Starrkircher-Spatzen	4'786.85		5'000.00		3'614.65	
300.365.00	Beiträge an örtliche Vereine	6'800.00		6'800.00		6'800.00	
300.365.01	Beiträge an regionale Vereine und Institutionen	4'800.00		4'900.00		3'400.00	
33	Parkanlagen und Wanderwege	6'834.10		8'600.00		1'296.45	
330	Parkanlagen / Wanderwege	6'834.10		8'600.00		1'296.45	
330.312.00	Wasser, öffentlicher Brunnen	1'296.45		1'400.00		1'296.45	
330.314.00	Unterhalt Park- und Gartenanlagen	20.00		1'000.00			
330.314.01	Baulicher Unterhalt Vita-Parcours	20.00		1'000.00			
330.314.02	Instandstellung Fussweg Wilerwald	5'497.65		5'000.00			
330.318.00	Kehrlichtgebühren Parkanlagen etc.			200.00			
34	Sport	45'954.00		41'800.00		49'842.05	
340	Sport	5'200.00		5'200.00		5'200.00	
340.365.00	Beiträge an örtliche Vereine	3'200.00		3'200.00		3'200.00	
340.365.02	Betriebskostenbeitrag, Sportpark Olten AG	2'000.00		2'000.00		2'000.00	
341	Schwimmbad	40'754.00		36'600.00		44'642.05	
341.301.00	Entschädigungen Badeaufsichten	7'029.20		7'900.00		9'123.95	
341.309.00	Übriger Personalaufwand	400.00		400.00			
341.309.01	Kurskosten					540.00	
341.310.00	Büromaterial, Drucksachen, Inserate	257.55		300.00		3'381.05	
341.311.00	Anschaffungen von Mobilien, Maschinen	655.40		1'000.00		305.80	
341.312.00	Wasser, Strom	19'271.40		15'400.00		17'178.20	
341.313.00	Verbrauchs- und Reinigungsmaterial	4'883.85		4'000.00		4'733.25	
341.314.00	Baulicher Unterhalt	1'790.45		2'200.00		5'399.80	
341.315.00	Unterhalt der Mobilien und Geräte	5'552.90		4'000.00		2'855.45	
341.317.00	Spesenentschädigungen	648.20		1'000.00		869.80	
341.318.00	Versicherungsprämien	265.05		300.00		254.75	
341.318.01	Telefongebühren Natel Schwimmbad			100.00			
35	Uebrige Freizeitgestaltung	1'000.00		1'000.00		1'000.00	
350	Übrige Freizeitgestaltung	1'000.00		1'000.00		1'000.00	
350.365.00	Beitrag Wildparkverein Mühletäli	1'000.00		1'000.00		1'000.00	
39	Kirche	1'000.00		1'000.00		1'000.00	
390	Kirche	1'000.00		1'000.00		1'000.00	
390.362.00	Beitrag an Christkatholische Kirchgemeinde Region Olten für Endläuten	1'000.00		1'000.00		1'000.00	



Konto	Laufende Rechnung Funktionale Gliederung LR	Rechnung 2010		Voranschlag 2010		Rechnung 2009	
		Aufwand	Ertrag	Aufwand	Ertrag	Aufwand	Ertrag
4	GESUNDHEIT	90'931.15		86'200.00		80'907.70	
44	Ambulante Krankenpflege	51'654.90		44'500.00		44'373.40	
440	Krankenpflege, Spitex	51'654.90		44'500.00		44'373.40	
440.365.00	Betriebsbeitrag an Spitexverein Dulliken - Obergösgen - Starrkirch-Wil für das laufende Betriebsjahr	28'676.00		27'800.00		27'802.00	
440.365.01	Beitrag an Kinderspitexverein Nordwestschweiz	324.40		300.00		321.40	
440.365.02	Defizitbeitrag an Spitexverein Dulliken - Obergösgen - Starrkirch-Wil	22'654.50		16'400.00		16'250.00	
45	Krankheitsbekämpfung	28'941.00		29'200.00		28'709.00	
450	Krankheitsbekämpfung	28'941.00		29'200.00		28'709.00	
450.361.00	Beitrag an Kanton gemäss Suchthilfegesetz	25'952.00		26'200.00		25'712.00	
450.365.00	Beiträge an SAGIF und diverse Institutionen	2'989.00		3'000.00		2'997.00	
46	Schulgesundheitsdienst	10'004.65		12'200.00		7'496.35	
460	Schulgesundheitsdienst	1'500.00		1'700.00		1'687.50	
460.318.00	Entschädigung Schularzt	1'500.00		1'500.00		1'500.00	
460.318.01	Entschädigung Augenuntersuchung Kindergarten			200.00		187.50	
461	Schulzahnpflege	8'504.65		10'500.00		5'808.85	
461.301.00	Besoldung Schulzahnpflegerin			1'800.00			
461.313.00	Verbrauchsmaterial	30.00				30.00	
461.318.01	Untersuchungskosten Schulzahnpflege Kindergarten und Primarschule	3'267.40		4'000.00		3'662.65	
461.318.02	Zahnprophylaxe (Schulzahnpflege Kindergarten und Primarschule)	3'600.00					
461.352.00	Untersuchungskosten Schulzahnpflege Olten für Oberstufenschüler	1'450.80		1'700.00		1'925.10	
461.366.00	Gemeindebeiträge an zahnärztliche Behandlungen, Kindergarten und Schule			3'000.00			
461.395.00	Verrechnete Sozialleistungen	156.45				191.10	
47	Lebensmittelkontrolle	330.60		300.00		328.95	
470	Lebensmittelkontrolle	330.60		300.00		328.95	
470.301.00	Besoldung Pilzkontrolleur	330.60		300.00		328.95	



Konto	Laufende Rechnung Funktionale Gliederung LR	Rechnung 2010		Voranschlag 2010		Rechnung 2009	
		Aufwand	Ertrag	Aufwand	Ertrag	Aufwand	Ertrag
5	SOZIALE WOHLFAHRT	1'083'123.93	8'159.85	1'039'000.00	6'800.00	1'375'845.10	142'664.40
50	AHV	379'376.00		395'200.00		394'769.00	
500	Sozialversicherungen	379'376.00		395'200.00		394'769.00	
500.351.00	Beitrag an Kanton für Verwaltungskosten	9'474.20		9'800.00		10'388.80	
500.361.00	Ergänzungsleistungen Beitrag an Kanton für Ergänzungsleistungen AHV/IV	369'901.80		385'400.00		384'380.20	
52	Krankenversicherung	576.00				2'172.80	
520	Krankenversicherungen	576.00				2'172.80	
520.365.00	Gemeindebeitrag an Prämien der Kinderkrankenversicherungen	576.00				2'172.80	
54	Jugendschutz			1'200.00			
540	Jugendschutz			1'200.00			
540.365.00	Beiträge an diverse Institutionen			200.00			
540.365.01	Beitrag an den Kanton für den Kindesschutz			1'000.00			
55	Invalidität	1'459.80		1'500.00		1'500.00	
550	Invalidität	1'459.80		1'500.00		1'500.00	
550.365.00	Beiträge an diverse Institutionen	1'459.80		1'500.00		1'500.00	
57	Altersheime	500.00		500.00		500.00	
570	Alters- und Pflegeheime	500.00		500.00		500.00	
570.365.00	Beitrag an Alters- und Pflegeheim Brüggli, Dulliken, für Brügglist	500.00		500.00		500.00	
58	Fürsorge	695'212.13	8'159.85	634'600.00	6'800.00	970'903.30	142'664.40
580	Allgemeine Sozialhilfe	73'486.20	8'159.85	86'300.00	6'800.00	74'093.05	8'863.65
580.318.00	Senioren Ausflug	11'562.40		10'000.00		13'503.10	
580.318.01	Senioren nachmittag	4'417.30		3'500.00		3'491.25	
580.361.00	Beitrag an Kanton für Alimentenbevorschussung	29'411.00		36'100.00		27'294.00	
580.361.03	Beitrag an Kanton für Soziallohnprojekt solopro	12'072.10		19'700.00		13'269.40	
580.364.00	Beitrag an Familienberatung Olten-Gösigen	1'614.00		3'200.00		3'244.00	
580.364.01	Beitrag an Väter- und Mütterberatungsstelle Olten-Gösigen	8'392.80		7'300.00		7'299.00	
580.364.03	Beitrag an Kanton für Ehe- und Lebensberatung, Schwangerschaftsberatung	2'108.60		2'100.00		2'089.10	
580.365.00	Beiträge an soziale Institutionen			500.00			
580.365.01	Verwaltungskosten Case-Management-Stelle Kanton Solethurn	2'308.00		2'300.00		2'303.20	
580.366.00	Beitrag an Pro Senectute	1'600.00		1'600.00		1'600.00	
580.462.00	Beitrag der Bürgergemeinde Starrkirch-Wil an den Senioren Ausflug		5'902.90		5'000.00		6'819.55
580.462.01	Beitrag der Bürgergemeinde Starrkirch-Wil an den Senioren nachmittag		2'256.95		1'800.00		2'044.10
582	Gesetzliche Sozialhilfe	451'577.93		401'800.00		722'464.55	
582.352.00	Beitrag an Sozialregion Oberes Niederamt für Sozialfälle	451'577.93		401'800.00		412'999.00	
582.362.00	Interkommunaler Lastenausgleich Sozialhilfe					309'465.55	



Konto	Laufende Rechnung Funktionale Gliederung LR	Rechnung 2010		Voranschlag 2010		Rechnung 2009	
		Aufwand	Ertrag	Aufwand	Ertrag	Aufwand	Ertrag
583	Sozialdienst	170'148.00		146'500.00		160'151.40	
583.352.00	Beitrag an Sozialregion für Verwaltungskosten	170'148.00		146'500.00		160'151.40	
586	Asylbewerber					14'194.30	133'800.75
586.300.00	Besoldung BetreuerTEAM für Asylbewerber					12'124.45	
586.317.00	Spesenentschädigungen					1'179.50	
586.395.00	Verrechnete Sozialleistungen					890.35	
586.436.00	Rückerstattungen von Unterstützungen von Asylbewerbern						90'600.75
586.452.00	Erlös Übertragung Kontingente						23'400.00
586.461.01	Beitrag Betreuung Asylbewerber						19'800.00
59	Hilfsaktionen	6'000.00		6'000.00		6'000.00	
590	Hilfsaktionen	6'000.00		6'000.00		6'000.00	
590.365.00	Hilfsfonds des Gemeinderates	2'000.00		2'000.00		2'000.00	
590.367.00	Beiträge an Entwicklungshilfeprojekte	4'000.00		4'000.00		4'000.00	



Konto	Laufende Rechnung Funktionale Gliederung LR	Rechnung 2010		Voranschlag 2010		Rechnung 2009	
		Aufwand	Ertrag	Aufwand	Ertrag	Aufwand	Ertrag
6	VERKEHR	484'252.80	27'770.00	434'000.00	24'400.00	389'970.40	29'424.00
62	Gemeindestrassen	391'022.45	5'550.00	326'100.00	4'800.00	309'421.00	5'819.00
620	Gemeindestrassen	374'691.15	5'550.00	308'000.00	4'800.00	293'296.85	5'819.00
620.301.00	Besoldung Gemeindeangestellter	105'739.10		104'400.00		106'206.40	
620.309.01	Kurskosten	264.60		500.00		748.00	
620.311.00	Anschaffungen von Signalen	2'090.90		2'500.00		8'335.15	
620.312.00	Strom für Strassenbeleuchtung	17'122.65		15'200.00		16'635.45	
620.313.00	Verbrauchsmaterial, Splitter, Streusalz	7'074.85		3'500.00		4'652.80	
620.313.01	Ersatz für Werkgeschirr, Werkzeuge	169.20		1'000.00			
620.313.02	Betriebskosten Fahrzeuge	2'895.60		3'000.00		2'481.25	
620.314.00	Strassenunterhalt	98'690.45		32'000.00		7'030.55	
620.314.01	Winterdienst	3'537.00		2'000.00		1'553.45	
620.314.02	Strassenmarkierungen	2'250.35		2'000.00		3'618.55	
620.314.03	Strassenreinigung	7'885.00		7'000.00		8'997.50	
620.314.04	Unterhalt Strassenbeleuchtung	78'586.10		85'000.00		78'195.35	
620.314.15	Unterhalt Gemeinderabatten Aarauerstrasse und Walterhofstrasse	601.15					
620.315.00	Unterhalt von Mobilien, Maschinen, Fahrzeugen	4'582.90		4'000.00		5'411.95	
620.317.00	Spesenentschädigungen	210.00		600.00		210.00	
620.318.01	Versicherungsprämien und LSVA	7'155.90		6'500.00		6'936.80	
620.318.02	Nachführung Strassenzustandspläne (GIS) inkl. Feldaufnahmen	1'345.00		4'600.00		1'345.00	
620.318.04	Honorar für technische Überwachung Brücke Hardstrasse					2'448.00	
620.318.05	Abwassergebühren Strassenentwässerung (Gemeindestrassen)	12'290.30		12'300.00		15'213.35	
620.318.06	Unterstützung Gemeindeangestellter durch Dritte	493.10		500.00		648.25	
620.395.00	Verrechnete Sozialleistungen	21'707.00		21'400.00		22'629.05	
620.439.00	Diverse Erträge		750.00				1'019.00
620.495.00	Interne Verteilung Rückerstattungen Kinderzulagen		4'800.00		4'800.00		4'800.00
622	Werkhof	16'331.30		18'100.00		16'124.15	
622.311.00	Anschaffungen von Mobilien, Maschinen	1'762.60		2'000.00		200.40	
622.313.00	Verbrauchsmaterial, Werkgeschirr	709.85		1'500.00		1'467.00	
622.314.01	Baulicher Unterhalt Werkhof	148.00					
622.316.00	Miete "Pulverhaus"	309.95		400.00		360.45	
622.318.00	Kehrrichtgebühren			500.00			
622.318.01	Bauschutt Werkhof					245.35	
622.318.02	Altölentsorgung			300.00		200.80	
622.390.00	Anteilige Betriebs- und Unterhaltskosten für Werkhof	13'400.90		13'400.00		13'650.15	
65	Regionalverkehr	93'230.35	22'220.00	107'900.00	19'600.00	80'549.40	23'605.00
650	Regionalverkehr	93'230.35	22'220.00	107'900.00	19'600.00	80'549.40	23'605.00
650.314.00	Baulicher Unterhalt, Bushaltestellen	2'967.70				1'365.40	
650.318.00	Versicherungsprämien	20.35				19.50	
650.361.00	Beitrag an den Kanton für den öffentlichen Verkehr	68'792.00		86'400.00		57'709.00	
650.364.00	Beitrag an Neubauprojekt Busbetrieb Olten Gösigen Gäu	1'900.30		1'900.00		1'905.50	
650.366.00	Anschaffung SBB-Tageskarten Gemeinde	19'550.00		19'600.00		19'550.00	
650.434.00	Einnahmen Verkauf SBB-Tageskarten Gemeinde		22'220.00		19'600.00		23'605.00



Konto	Laufende Rechnung Funktionale Gliederung LR	Rechnung 2010		Voranschlag 2010		Rechnung 2009	
		Aufwand	Ertrag	Aufwand	Ertrag	Aufwand	Ertrag
7	UMWELT UND RAUMORDNUNG	586'974.49	530'592.35	599'300.00	548'100.00	570'303.85	499'682.65
70	Wasserversorgung	275'768.70	275'768.70	254'300.00	254'300.00	232'277.00	232'277.00
701	Wasserversorgung (Spezialfinanzierung)	275'768.70	275'768.70	254'300.00	254'300.00	232'277.00	232'277.00
701.301.00	Besoldung Brunnenmeister	1'539.45		1'000.00		1'041.85	
701.301.01	Entschädigung Wasserzählerableser	618.75					
701.309.00	Kurskosten	565.30					
701.310.00	Büromaterial, Drucksachen, Inserate	102.05		200.00		100.60	
701.311.00	Anschaffungen von Mobilien, Wasserzähler	7'551.65		7'300.00		2'025.55	
701.312.00	Wasserankauf	76'640.80		99'500.00		95'219.10	
701.312.01	Strom	16'219.00		12'000.00		4'976.55	
701.314.00	Unterhalt Leitungsnetz, Hydranten und Anlagen	86'180.80		90'000.00		62'034.50	
701.315.00	Unterhalt Mobilien, Geräte, Wasserzähler	186.00					
701.316.00	Baurechtszinsen Reservoir Steinbruch	500.00		500.00		500.00	
701.317.00	Spesenentschädigungen	252.00				92.40	
701.318.00	Untersuchung Leitungsnetz	240.20		2'000.00		5'041.85	
701.318.01	Nachführung Werkleitungspläne (GIS) inkl. Feldaufnahmen	7'839.00		6'700.00		13'135.15	
701.318.02	Versicherungsprämien	1'786.40		1'700.00		1'716.70	
701.318.03	Porti, Telefon, Fracht	351.05		500.00		411.15	
701.330.00	Abschreibungen Wassergebühren			400.00			
701.331.00	Ordentliche Abschreibungen auf dem Verwaltungsvermögen	9'521.80		16'000.00		11'902.25	
701.332.00	Zusätzliche Abschreibungen auf dem Verwaltungsvermögen	53'275.35				17'853.40	
701.380.00	Einlage Spezialfinanzierung, Rechnungsausgleich	2'037.10				5'379.00	
701.390.00	Verrechnete Zinsen			6'000.00			
701.390.02	Verrechnete Verwaltungskosten	5'362.00		5'500.00		5'846.95	
701.390.03	Verrechneter Aufwand Bau- und Werkkommission	5'000.00		5'000.00		5'000.00	
701.428.00	Einnahmenüberschuss der Investitionsrechnung		62'797.15		15'000.00		
701.434.00	Wassergebühren, Zählermieten, Grundtaxen, Bauwassergebühren		178'733.20		183'100.00		194'898.05
701.434.01	Abgeltung Löschwasserversorgung		24'000.00		23'400.00		23'700.00
701.480.01	Entnahme Spezialfinanzierung, Rechnungsausgleich				15'200.00		
701.490.03	Verrechnete Zinsen		10'238.35		17'600.00		13'678.95
71	Abwasserbeseitigung	221'004.25	221'004.25	260'400.00	260'400.00	236'768.25	236'768.25
711	Abwasserentsorgung (Spezialfinanzierung)	221'004.25	221'004.25	260'400.00	260'400.00	236'768.25	236'768.25
711.314.00	Unterhalt Kanalisationen, Schächte	31'175.60		30'000.00		20'034.55	
711.318.01	Nachführung Werkleitungspläne (GIS) inkl. Feldaufnahmen	7'584.00		6'700.00		11'483.10	
711.330.00	Abschreibungen Abwassergebühren			400.00			
711.331.00	Ordentliche Abschreibungen auf dem Verwaltungsvermögen	26'811.35		19'800.00		25'016.40	
711.332.00	Zusätzliche Abschreibungen auf dem Verwaltungsvermögen und Abschreibungen Werterhalt	40'217.00		29'700.00		37'524.60	
711.352.00	Betriebskostenbeitrag ARA	94'300.00		78'000.00		78'057.95	
711.352.01	Abgabe an Abwasserfonds			9'600.00		9'560.00	
711.380.00	Einlage Spezialfinanzierung Rechnungsausgleich	9'836.35		68'400.00		43'569.20	
711.390.00	Verrechnete Zinsen			6'400.00			
711.390.01	Verrechneter Aufwand Bau- und Werkkommission	5'000.00		5'000.00		5'000.00	
711.390.02	Verrechnete Verwaltungskosten	6'079.95		6'400.00		6'522.45	
711.428.00	Einnahmenüberschuss der Investitionsrechnung				20'000.00		



Konto	Laufende Rechnung Funktionale Gliederung LR	Rechnung 2010		Voranschlag 2010		Rechnung 2009	
		Aufwand	Ertrag	Aufwand	Ertrag	Aufwand	Ertrag
711.434.00	Abwassergebühren, laufendes Jahr		202'664.70		213'000.00		217'415.05
711.434.01	Abwassergebühren		13'746.80		14'100.00		14'138.80
	Strassenentwässerung						
711.490.00	Verrechnete Zinsen		4'592.75		13'300.00		5'214.40
72	Abfallbeseitigung	27'161.65	27'161.65	27'200.00	27'200.00	27'187.40	27'187.40
721	Abfallbeseitigung (Spezialfinanzierung)	27'161.65	27'161.65	27'200.00	27'200.00	27'187.40	27'187.40
721.352.00	Grundgebühr an Stadt Olten	27'161.65		27'200.00		27'187.40	
721.434.01	Grundgebühren		27'161.65		27'200.00		27'187.40
74	Friedhof und Bestattung	31'119.20	5'300.00	33'800.00	4'700.00	18'906.25	3'450.00
740	Friedhofs- und Bestattungswesen	31'119.20	5'300.00	33'800.00	4'700.00	18'906.25	3'450.00
740.301.00	Besoldung Leichenbegleiter	263.00		500.00		348.00	
740.301.01	Besoldung Friedhofgärtner	2'374.75		3'500.00		2'214.60	
740.311.00	Anschaffungen von Schrifträgern	1'318.00				3'276.85	
740.311.01	Diverse Anschaffungen Friedhof	1'096.00		1'000.00			
740.313.00	Verbrauchsmaterial	90.25		400.00		35.00	
740.314.00	Baulicher Unterhalt Friedhof	16'972.00		17'000.00		763.50	
740.314.01	Unterhalt Friedhof durch Dritte	2'000.00		2'000.00			
740.315.00	Unterhalt Mobilien, Maschinen Friedhof			500.00			
740.316.00	Miete Räumlichkeiten Totengräber	2'000.00		2'000.00		2'000.00	
740.318.00	Kehrichtgebühren	420.00		800.00		840.00	
740.366.00	Beiträge an Bestattungen	4'357.80		5'800.00		9'199.80	
740.395.00	Verrechnete Sozialleistungen	227.40		300.00		228.50	
740.434.00	Benützungs- und Platzgebühren Friedhof		750.00		500.00		
740.434.01	Diverse Erträge		1'330.00				
740.439.00	Verkauf von Schrifträgern		3'220.00		4'200.00		3'450.00
75	Gewässerverbauungen	3'889.90	583.00			31'337.35	
750	Gewässerverbauungen	3'889.90	583.00			31'337.35	
750.314.00	Baulicher Unterhalt Mühletäli-Bach					31'337.35	
750.318.01	Konzept Renaturierung Mühletäli-Bach	3'889.90					
750.461.03	Kantonsbeitrag an Unterhalt an öffentlichen Gewässern		583.00				
78	Übriger Umweltschutz	18'655.19		19'600.00		18'019.80	
780	Übriger Umweltschutz	18'655.19		19'600.00		18'019.80	
780.300.00	Besoldungen Umweltkommission	6'300.00		6'300.00		6'300.00	
780.300.01	Sitzungs- und Tagelder, Umweltkommission	1'882.50		2'000.00		1'995.00	
780.309.00	Kurskosten Umweltkommission			300.00			
780.310.00	Büromaterial, Drucksachen, Inserate, Umweltkommission	2'986.05		3'000.00		3'054.80	
780.310.02	Öffentlichkeitsarbeiten Umweltkommission	2'218.10		1'000.00		1'466.65	
780.314.00	Einrichten und Unterhalt von Robidogs	1'212.50		1'000.00		1'483.10	
780.317.00	Spesenentschädigungen, Umweltkommission			200.00			
780.318.00	Porti, Telefon, Fracht, Umweltkommission	788.69		1'200.00		1'119.30	
780.319.00	Verbandsbeiträge	150.00		200.00		150.00	
780.352.00	Beitrag an Konfiskatsammelstelle	517.10		1'800.00		1'793.50	
780.361.00	Beitrag an Kanton für Extraktionswerk Lyss	1'997.00		2'000.00			
780.395.00	Verrechnete Sozialleistungen	603.25		600.00		657.45	
79	Raumordnung	9'375.60	774.75	4'000.00	1'500.00	5'807.80	
790	Raumordnung	9'375.60	774.75	4'000.00	1'500.00	5'807.80	



Konto	Laufende Rechnung Funktionale Gliederung LR	Rechnung 2010		Voranschlag 2010		Rechnung 2009	
		Aufwand	Ertrag	Aufwand	Ertrag	Aufwand	Ertrag
790.318.02	Gemeinde-Grenzregulierung Dulliken - Starrkirch-Wil	2'610.35					
790.318.05	Gestaltungsplan Wildpark Mühlitäl	1'742.00		3'000.00		1'680.40	
790.318.06	Teilrevision Erschliessungsplan	3'855.80				4'127.40	
790.318.07	Nachführung Ortsplanung (GIS)	1'167.45		1'000.00			
790.436.01	Rückerstattungen Gestaltungsplan Wildpark Mühlitäl		774.75		1'500.00		



Konto	Laufende Rechnung Funktionale Gliederung LR	Rechnung 2010		Voranschlag 2010		Rechnung 2009	
		Aufwand	Ertrag	Aufwand	Ertrag	Aufwand	Ertrag
8	VOLKSWIRTSCHAFT	11'032.45	103'925.27	11'700.00	72'600.00	11'916.45	46'334.70
80	Landwirtschaft	2'115.15		2'700.00		4'371.45	
800	Landwirtschaft	2'115.15		2'700.00		4'371.45	
800.301.00	Besoldung Erhebungsverantwortliche Landwirtschaft	450.00		500.00		450.00	
800.301.01	Sitzungs- und Taggeld Erhebungsverantwortliche Landwirtschaft	60.00		100.00		100.00	
800.317.00	Spesenentschädigungen Erhebungsverantwortliche Landwirtschaft			100.00			
800.361.00	Beitrag an Kanton für Tierseuchenbekämpfung	1'605.15		2'000.00		3'821.45	
81	Forstwirtschaft	8'035.00		8'200.00		7'545.00	
810	Forstwirtschaft	8'035.00		8'200.00		7'545.00	
810.361.00	Beitrag an Kanton für den Unterhalt des Waldes (Waldfünlüber)	8'035.00		8'200.00		7'545.00	
83	Tourismus	882.30		800.00			
830	Tourismus	882.30		800.00			
830.365.00	Gemeindebeitrag Projekt Wohnregion Olten	882.30		800.00			
86	Energie		103'925.27		72'600.00		46'334.70
860	Energie		103'925.27		72'600.00		46'334.70
860.410.00	Konzessionsgebühren a.en Aare Energie AG		100'185.07		68'600.00		42'000.00
860.410.01	Übrige Konzessionsgebühren		3'740.20		4'000.00		4'334.70



Konto	Laufende Rechnung Funktionale Gliederung LR	Rechnung 2010		Voranschlag 2010		Rechnung 2009	
		Aufwand	Ertrag	Aufwand	Ertrag	Aufwand	Ertrag
9	FINANZEN, STEUERN	1'074'441.59	6'080'150.25	875'000.00	5'457'900.00	897'705.51	5'921'303.41
90	Steuern	22'595.85	5'913'227.30	18'700.00	5'294'100.00	12'090.10	5'045'864.10
900	Gemeindesteuern	22'595.85	5'913'227.30	18'700.00	5'294'100.00	12'090.10	5'045'864.10
900.330.00	Abschreibungen von Steuer Guthaben	15'990.00		12'200.00		8'100.80	
900.361.00	Beitrag an Kanton für Pauschale Steueranrechnung	6'605.85		6'500.00		3'989.30	
900.400.00	Gemeindesteuern, natürliche Personen, laufendes Jahr		4'897'896.75		5'005'500.00		4'680'516.00
900.400.01	Gemeindesteuern, Quellensteuern Ausländer		29'951.70		20'000.00		26'909.15
900.400.02	Gemeindesteuern, natürliche Personen, Vorjahre		210'934.70		80'000.00		173'402.00
900.400.04	Gemeindesteuern, natürliche Personen, Vorjahr-Gegenwart		567'762.90		69'000.00		4'438.20
900.401.00	Gemeindesteuern, juristische Personen, laufendes Jahr		58'787.30		41'600.00		50'810.00
900.401.01	Gemeindesteuern, juristische Personen, Vorjahre		115'499.05		10'000.00		11'248.75
900.401.02	Gemeindesteuern, juristische Personen, Vorjahr-Gegenwart		9'002.15		10'000.00		35'693.70
900.403.00	Grundstückgewinnsteuern		6'992.60		50'000.00		45'343.20
900.406.00	Hundesteuern		6'900.00		8'000.00		8'000.00
900.437.00	Steuerbussen		9'500.15				9'503.10
92	Finanzausgleich	77'100.00		77'100.00		102'600.00	
920	Finanzausgleich	77'100.00		77'100.00		102'600.00	
920.361.00	Beitrag an Kanton für den Finanzausgleich	77'100.00		77'100.00		102'600.00	
94	Vermögens- und Schuldenverwaltung	326'965.14	160'724.95	334'700.00	159'800.00	325'933.06	148'225.26
940	Kapitaldienst	257'780.34	58'660.35	266'100.00	58'300.00	248'922.61	38'864.11
940.318.00	Bank- und Postcheckgebühren	3'080.04		4'400.00		3'963.66	
940.321.00	Zinsen auf Bankkontokorrenten			1'000.00		28.35	
940.321.01	Vergütungszinsen Gemeindesteuern und Gebühren	25'299.60		15'000.00		14'352.10	
940.321.02	Zinsen auf Verpflichtungen für Spezialfinanzierungen	107.75				159.10	
940.322.00	Zinsen auf Darlehen	213'990.00		214'100.00		211'176.80	
940.323.00	Zinsen auf zweckgebundenen Fonds			700.00			
940.390.01	Zinsen auf Verpflichtungen für Spezialfinanzierungen	15'302.95		30'900.00		19'242.60	
940.420.00	Zinsen von Bankkontokorrenten und Beteiligungen		5'650.55		4'000.00		4'360.26
940.421.00	Verzugszinsen Gemeindesteuern und Gebühren		29'870.10		12'000.00		9'952.65
940.422.00	Zinsen von Darlehen						153.95
940.490.00	Verrechnete Zinsen		23'139.70		42'300.00		24'397.25
942	Liegenschaften des Finanzvermögens	557.95	33'437.75	1'300.00	34'200.00	265.20	32'615.90
942.314.00	Unterhalt Liegenschaft Schulstrasse 25	282.00		1'000.00			
942.318.00	Versicherungsprämien Liegenschaft Schulstrasse 25	275.95		300.00		265.20	
942.423.00	Pachtzinsen für Gemeindeland		14'647.75		16'800.00		15'215.90
942.423.01	Mietzinseinnahmen		17'400.00		17'400.00		17'400.00
942.424.00	Buchgewinne auf Liegenschaften des Finanzvermögens		1'390.00				
943	Liegenschaft Aarauerstrasse 23 (Finanzvermögen)	68'626.85	68'626.85	67'300.00	67'300.00	76'745.25	76'745.25
943.311.00	Anschaffungen Mobilien, Maschinen, Geräte			1'000.00		209.30	



Konto	Laufende Rechnung Funktionale Gliederung LR	Rechnung 2010		Voranschlag 2010		Rechnung 2009	
		Aufwand	Ertrag	Aufwand	Ertrag	Aufwand	Ertrag
943.312.00	Heizung, Strom, Wasser	9'336.50		12'600.00		18'034.90	
943.314.00	Baulicher Unterhalt durch Dritte	217.55		2'000.00		18'527.95	
943.315.00	Unterhalt Mobilien, Maschinen, Heizung, Aarauerstrasse 23	1'372.25		1'200.00		1'500.50	
943.318.00	Versicherungsprämien	1'075.60		600.00		1'036.70	
943.318.02	TV-Gebühren	1'206.20		1'200.00		1'206.20	
943.318.04	Telefongebühren	909.00		900.00		909.40	
943.318.05	Kehrichtgebühren	1'260.00		1'200.00		1'302.00	
943.384.00	Einlage Spezialfinanzierung Rechnungsausgleich	30'110.05		16'700.00		9'621.05	
943.390.00	Verrechnete Zinsen	23'139.70		29'900.00		24'397.25	
943.423.00	Mietzinseinnahmen inkl. Nebenkosten		65'560.00		64'000.00		63'960.00
943.436.01	Rückerstattungen von Telefon-, TV- und Kehrichtgebühren		2'595.00		3'300.00		2'436.00
943.436.02	Rückerstattung Versicherungen						10'000.00
943.490.00	Verrechnete Zinsen		471.85				349.25
99	Nicht aufgeteilte Posten	647'780.60	6'198.00	444'500.00	4'000.00	457'082.35	727'214.05
990	Abschreibungen	435'900.50		444'500.00		457'082.35	
990.330.00	Abschreibungen auf dem Finanzvermögen	10'356.40					
990.331.00	Ordentliche Abschreibungen auf dem Verwaltungsvermögen	379'631.10		430'400.00		428'850.05	
990.332.00	Zusätzliche Abschreibungen auf dem Verwaltungsvermögen	45'913.00		14'100.00		28'232.30	
993	Neutrale Posten		6'198.00		4'000.00		5'454.00
993.469.00	Gemeinwirtschaftliche Leistungen Kernkraftwerk Gösgen-Däniken AG		6'198.00		4'000.00		5'454.00
999	Abschluss	211'880.10					721'760.05
999.389.00	Ertragsüberschuss	211'880.10					
999.489.00	Aufwandüberschuss						721'760.05
	Total	7'852'836.12	7'852'836.12	7'373'600.00	7'141'000.00	7'688'563.06	7'688'563.06
	Netto Aufwand				232'600.00		
	Gesamttotal	7'852'836.12	7'852'836.12	7'373'600.00	7'373'600.00	7'688'563.06	7'688'563.06



Konto	Laufende Rechnung Artengliederung LR	Rechnung 2010		Voranschlag 2010		Rechnung 2009	
		Aufwand	Ertrag	Aufwand	Ertrag	Aufwand	Ertrag
3	A U F W A N D	7'852'836.12		7'373'600.00		7'688'563.06	
30	PERSONALAUFWAND	2'464'136.05		2'456'400.00		2'396'766.20	
31	SACHAUFWAND	1'222'046.69		1'107'900.00		1'142'807.81	
32	PASSIVZINSEN	239'397.35		230'800.00		225'716.35	
33	ABSCHREIBUNGEN	582'250.55		523'300.00		557'742.35	
35	ENTSCHÄDIGUNGEN AN GEMEINWESEN	1'416'356.28		1'333'300.00		1'331'042.80	
36	EIGENE BEITRÄGE	1'075'936.40		1'040'200.00		1'383'679.90	
38	EINLAGEN IN SPEZIALFINANZIE- RUNGEN UND STIFTUNGEN	273'363.60		85'100.00		68'969.25	
39	INTERNE VERRECHNUNGEN	579'349.20		596'600.00		581'838.40	
4	E R T R A G		7'852'836.12		7'141'000.00		7'688'563.06
40	STEUERN		5'903'727.15		5'294'100.00		5'036'361.00
41	REGALIEN UND KONZESSIONEN		106'925.27		75'600.00		48'554.70
42	VERMÖGENSERTRÄGE		200'315.55		152'200.00		114'042.76
43	ENTGELTE		755'398.55		679'500.00		860'567.50
45	RÜCKERSTATTUNGEN VON GEMEINWESEN		27'973.35		25'200.00		47'206.25
46	BEITRÄGE FÜR EIGENE RECHNUNG		276'509.55		302'600.00		278'232.40
48	ENTNAHMEN AUS SPEZIAL- FINANZIERUNGEN UND STIFTUNGEN		2'637.50		15'200.00		721'760.05
49	INTERNE VERRECHNUNGEN		579'349.20		596'600.00		581'838.40
	Total	7'852'836.12	7'852'836.12	7'373'600.00	7'141'000.00	7'688'563.06	7'688'563.06
	Netto Aufwand				232'600.00		
	Gesamttotal	7'852'836.12	7'852'836.12	7'373'600.00	7'373'600.00	7'688'563.06	7'688'563.06



Konto	Laufende Rechnung Artengliederung LR	Rechnung 2010		Voranschlag 2010		Rechnung 2009	
		Aufwand	Ertrag	Aufwand	Ertrag	Aufwand	Ertrag
3	A U F W A N D	7'852'836.12		7'373'600.00		7'688'563.06	
30	PERSONALAUFWAND	2'464'136.05		2'456'400.00		2'396'766.20	
300	Behörden, Kommissionen	147'196.30		162'800.00		174'308.90	
301	Verwaltungs- und Betriebspersonal	609'031.80		604'700.00		614'505.45	
302	Lehrkräfte	1'284'787.15		1'256'500.00		1'185'416.15	
303	Sozialversicherungsbeiträge	143'712.30		149'600.00		154'775.00	
304	Personalversicherungsbeiträge	215'472.05		219'200.00		203'564.05	
305	Unfall- und Krankenversicherungsbeiträge	42'811.60		33'300.00		39'803.60	
309	Übriger Personalaufwand	21'124.85		30'300.00		24'393.05	
31	SACHAUFWAND	1'222'046.69		1'107'900.00		1'142'807.81	
310	Büromaterial, Drucksachen, Inser.	84'548.45		87'600.00		90'666.75	
311	Anschaffungen Mobilien, Maschinen, Fahrzeuge, Werkzeuge	75'043.55		59'200.00		95'676.40	
312	Wasser, Energie und Heizmaterialien	237'771.40		235'600.00		245'262.80	
313	Verbrauchsmaterialien	21'966.35		19'300.00		20'516.75	
314	Dienstleistungen Dritter für den baulichen Unterhalt	363'158.84		291'200.00		283'082.00	
315	Dienstleistungen Dritter für den übrigen Unterhalt	80'954.95		73'700.00		62'961.75	
316	Mieten, Pachten und Benützungsgebühren	31'548.05		34'600.00		29'759.15	
317	Spesenentschädigungen	33'254.35		38'900.00		33'292.45	
318	Dienstleistungen und Honorare Dritter	262'049.00		246'600.00		261'572.31	
319	Übriger Sachaufwand	31'751.75		21'200.00		20'017.45	
32	PASSIVZINSEN	239'397.35		230'800.00		225'716.35	
321	Kurzfristige Schulden	25'407.35		16'000.00		14'539.55	
322	Mittel- und langfristige Schulden	213'990.00		214'100.00		211'176.80	
323	Sonderrechnungen			700.00			
33	ABSCHREIBUNGEN	582'250.55		523'300.00		557'742.35	
330	Finanzvermögen	26'880.95		13'300.00		8'363.35	
331	Verwaltungsvermögen, ordentliche Abschreibungen	415'964.25		466'200.00		465'768.70	
332	Verwaltungsvermögen, zusätzliche Abschreibungen	139'405.35		43'800.00		83'610.30	
35	ENTSCHÄDIGUNGEN AN GEMEINWESEN	1'416'356.28		1'333'300.00		1'331'042.80	
351	Kanton	72'515.45		70'700.00		71'282.90	
352	Gemeinden	1'343'840.83		1'262'600.00		1'259'759.90	
36	EIGENE BEITRÄGE	1'075'936.40		1'040'200.00		1'383'679.90	
361	Kanton	925'066.90		885'000.00		920'768.35	
362	Gemeinden	25'576.00		25'000.00		335'398.00	
364	Gemischwirtschaftliche Unternehmungen	14'015.70		14'500.00		14'537.60	
365	Private Institutionen	81'770.00		81'700.00		78'626.15	
366	Private Haushalte	25'507.80		30'000.00		30'349.80	
367	Ausland	4'000.00		4'000.00		4'000.00	
38	EINLAGEN IN SPEZIALFINANZIE- RUNGEN UND STIFTUNGEN	273'363.60		85'100.00		68'969.25	
380	Spezialfinanzierungen	11'873.45		68'400.00		48'948.20	
381	Einlagen der Ersatzabgaben	19'500.00				10'400.00	
384	Spezialfonds	30'110.05		16'700.00		9'621.05	
389	Ertragsüberschuss	211'880.10					
39	INTERNE VERRECHNUNGEN	579'349.20		596'600.00		581'838.40	



Konto	Laufende Rechnung Artengliederung LR	Rechnung 2010		Voranschlag 2010		Rechnung 2009	
		Aufwand	Ertrag	Aufwand	Ertrag	Aufwand	Ertrag
390	Verrechneter Sachaufwand	126'889.15		162'100.00		134'259.90	
395	Verrechnete Sozialleistungen	452'460.05		434'500.00		447'578.50	
4	ERTRAG		7'852'836.12		7'141'000.00		7'688'563.06
40	STEUERN		5'903'727.15		5'294'100.00		5'036'361.00
400	Einkommens-/Vermögenssteuern		5'706'546.05		5'174'500.00		4'885'265.35
401	Ertrags- und Kapitalsteuern		183'288.50		61'600.00		97'752.45
403	Vermögensgewinnsteuern		6'992.60		50'000.00		45'343.20
406	Besitz- und Aufwandsteuern		6'900.00		8'000.00		8'000.00
41	REGALIEN UND KONZESSIONEN		106'925.27		75'600.00		48'554.70
410	Regalien / Konzessionsgebühren		106'925.27		75'600.00		48'554.70
42	VERMÖGENSERTRÄGE		200'315.55		152'200.00		114'042.76
420	Bankkonten		5'650.55		4'000.00		4'360.26
421	Guthaben		29'870.10		12'000.00		9'952.65
422	Anlagen des Finanzvermögens (ohne Liegenschaften)						153.95
423	Liegenschaftserträge des Finanzvermögens		97'607.75		98'200.00		96'575.90
424	Buchgewinne auf Anlagen des Finanzvermögens		1'390.00				
427	Liegenschaftserträge des Verwaltungsvermögens		3'000.00		3'000.00		3'000.00
428	Einnahmenüberschuss der Investitionsrechnung		62'797.15		35'000.00		
43	ENTGELTE		755'398.55		679'500.00		860'567.50
430	Ersatzabgaben		85'571.35		60'000.00		59'825.95
431	Gebühren für Amtshandlungen		51'565.70		37'500.00		57'504.80
434	Andere Benützungsggebühren, Dienstleistungen		510'472.20		517'100.00		545'406.55
435	Verkäufe		1'959.55		800.00		936.90
436	Rückerstattungen		86'768.80		59'700.00		181'762.75
437	Bussen		9'590.15		200.00		9'683.10
439	Übrige Entgelte		9'470.80		4'200.00		5'447.45
45	RÜCKERSTATTUNGEN VON GEMEINWESEN		27'973.35		25'200.00		47'206.25
451	Kanton		3'274.40		2'700.00		2'700.25
452	Gemeinden		24'698.95		22'500.00		44'506.00
46	BEITRÄGE FÜR EIGENE RECHNUNG		276'509.55		302'600.00		278'232.40
460	Bund		2'108.15				
461	Kanton		259'827.80		291'800.00		263'914.75
462	Gemeinden		8'375.60		6'800.00		8'863.65
469	Übrige		6'198.00		4'000.00		5'454.00
48	ENTNAHMEN AUS SPEZIAL- FINANZIERUNGEN UND STIFTUNGEN		2'637.50		15'200.00		721'760.05
480	Spezialfinanzierungen und Stift.		2'637.50		15'200.00		
489	Aufwandüberschuss						721'760.05
49	INTERNE VERRECHNUNGEN		579'349.20		596'600.00		581'838.40
490	Verrechneter Sachaufwand		126'889.15		162'100.00		134'259.90
495	Verrechnete Sozialleistungen		452'460.05		434'500.00		447'578.50
	Total	7'852'836.12	7'852'836.12	7'373'600.00	7'141'000.00	7'688'563.06	7'688'563.06
	Netto Aufwand				232'600.00		
	Gesamttotal	7'852'836.12	7'852'836.12	7'373'600.00	7'373'600.00	7'688'563.06	7'688'563.06



Konto	Investitionsrechnung Funktionale Gliederung IR	Rechnung 2010		Voranschlag 2010		Rechnung 2009	
		Ausgaben	Einnahmen	Ausgaben	Einnahmen	Ausgaben	Einnahmen
	Total	917'513.85	917'513.85	333'200.00	35'000.00	805'592.10	805'592.10
	Netto Ausgaben				298'200.00		
0	ALLGEMEINE VERWALTUNG						
1	ÖFFENTLICHE SICHERHEIT	39'764.50					
	Netto Ausgaben		39'764.50				
2	BILDUNG	148'081.45		143'200.00		126'982.35	
	Netto Ausgaben		148'081.45		143'200.00		126'982.35
6	VERKEHR	-44'214.10	320'244.00	155'000.00		198'561.35	
	Netto Ausgaben				155'000.00		198'561.35
	Netto Einnahmen	364'458.10					
7	UMWELT UND RAUMORDNUNG	227'485.25	181'938.65	35'000.00	35'000.00	261'219.90	22'169.75
	Netto Ausgaben		45'546.60				239'050.15
9	FINANZEN, STEUERN	546'396.75	415'331.20			218'828.50	783'422.35
	Netto Ausgaben		131'065.55				
	Netto Einnahmen					564'593.85	



Konto	Investitionsrechnung Funktionale Gliederung IR	Rechnung 2010		Voranschlag 2010		Rechnung 2009	
		Ausgaben	Einnahmen	Ausgaben	Einnahmen	Ausgaben	Einnahmen
1	ÖFFENTLICHE SICHERHEIT	39'764.50					
14	Feuerwehr	39'764.50					
140	Feuerwehr	39'764.50					
140.506.00	Anschaffung Tanklöschfahrzeug Feuerwehr	39'764.50					
2	BILDUNG	148'081.45		143'200.00		126'982.35	
21	Volksschule	148'081.45		143'200.00		126'982.35	
210	Primarschule	104'896.65		95'000.00			
210.506.00	ICT-Projekt Primarschule	104'896.65		95'000.00			
218	Schulanlagen	43'184.80		48'200.00		126'982.35	
218.501.00	Sanierung, Gestaltung und Möblierung Schulhausplatz					74'644.15	
218.503.07	Instandstellung Spielplatz, Sportanlagen neben der Dorfhalle Jurablick					52'338.20	
218.503.08	Ersatz Beleuchtungssteuerung Dorfhalle Jurablick	43'184.80		48'200.00			
6	VERKEHR	-44'214.10	320'244.00	155'000.00		198'561.35	
61	Kantonsstrassen	35'026.50		119'000.00		46'700.00	
610	Kantonsstrassen	35'026.50		119'000.00		46'700.00	
610.561.01	Beitrag an Kanton für "Entlastung Region Olten"			80'000.00		30'000.00	
610.561.02	Beitrag an Kanton für "Lärmsanierungsmassnahmen Aarauerstrasse H5"	19'000.00		19'000.00		16'700.00	
610.561.03	Beitrag an Kanton für "Umgestaltungsmassnahmen Starrkirch-Wil"	16'026.50		20'000.00			
62	Gemeindestrassen	-79'240.60	320'244.00	36'000.00		151'861.35	
620	Gemeindestrassen	-79'240.60	320'244.00	36'000.00		156'771.85	
620.501.09	Verlängerung Hardstrasse	-97'070.80					
620.501.10	Fussweg Hardstrasse - Mettlenstrasse	496.00					
620.501.17	Flurweg	-59'599.95				100'684.60	
620.501.18	Verkehrsberuhigungsmassnahmen 2007 - 2010	2'337.65		36'000.00		42'932.70	
620.501.19	Erstellung Alfred Frei-Weg	16'673.65					
620.501.20	Umgestaltung Parkplatz Aarauerstrasse/Walterhofstrasse	57'922.85				13'154.55	
620.611.00	Perimeterbeiträge Flurweg		283'034.00				
620.611.01	Perimeterbeiträge Überbauung Eich		37'210.00				
622	Werkhof					-4'910.50	
622.506.00	Anschaffung neues Gemeindefahrzeug					-4'910.50	
7	UMWELT UND RAUMORDNUNG	227'485.25	181'938.65	35'000.00	35'000.00	261'219.90	22'169.75
70	Wasserversorgung	52'076.25	114'873.40	15'000.00	15'000.00	167'081.40	26'331.00
701	Wasserversorgung (Spezialfinanzierung)	52'076.25	114'873.40	15'000.00	15'000.00	167'081.40	26'331.00
701.501.12	Wasserleitung Verlängerung Hardstrasse	2'748.15					
701.501.13	Wasserleitung Überbauung Eich	8'493.50					
701.501.17	Wasserleitung Flurweg	12'543.80				4'600.75	



Konto	Investitionsrechnung Funktionale Gliederung IR	Rechnung 2010		Voranschlag 2010		Rechnung 2009	
		Ausgaben	Einnahmen	Ausgaben	Einnahmen	Ausgaben	Einnahmen
701.501.18	Wasserleitungsverbindung Flurweg - Baumgartenstrasse					36'701.70	
701.501.20	Wasserleitungsarbeiten Bereich Umgestaltungsmassnahmen Aarauerstrasse H5	28'290.80				55'476.20	
701.503.01	Pumpen- und Lärmsanierung beim Pumpwerk Wilerhof					70'302.75	
701.592.00	Übertrag Einnahmenüberschuss Investitionsrechnung			15'000.00			
701.610.01	Anschlussgebühren Wasser		43'145.65		15'000.00		26'331.00
701.611.00	Perimeterbeiträge Wasserleitung Flurweg		52'270.50				
701.661.13	Beitrag Gebäudeversicherung an Wasserleitung Überbauung Eich		6'139.40				
701.661.14	Beitrag Gebäudeversicherung an Wasserleitungsverbindung Flurweg - Baumgartenstrasse		5'106.40				
701.661.15	Beitrag Gebäudeversicherung an Wasserleitung Flurweg		8'211.45				
71	Abwasserbeseitigung	152'042.90	67'065.25	20'000.00	20'000.00	80'958.10	-4'161.25
711	Abwasserentsorgung (Spezialfinanzierung)	152'042.90	67'065.25	20'000.00	20'000.00	80'958.10	-4'161.25
711.501.12	Anpassen Kanalisation Hardstrasse	-741.65					
711.501.13	Sauberwasserleitung Hardstrasse - Mettlenstrasse	-1'626.95					
711.501.14	Kanalisation Verlängerung Hardstrasse	-19'059.75				1'216.75	
711.501.15	Strassenentwässerung Verlängerung Hardstrasse	-1'911.25					
711.501.16	Strassenentwässerung Überbauung Eich	-447.95					
711.501.17	Verlegung ZAO-Verbandskanal	116'593.10					
711.501.23	Kanalisation Flurweg	56'828.75				79'741.35	
711.501.25	Kanalisationsarbeiten Bereich Umgestaltungsmassnahmen Aarauerstrasse H5	2'408.60					
711.592.00	Übertrag Einnahmenüberschuss Investitionsrechnung			20'000.00			
711.610.01	Anschlussgebühren Abwasserentsorgung		66'643.30		20'000.00		-4'161.25
711.612.01	Kostenbeitrag für Verlegung ZAO-Verbandskanal		421.95				
78	Übriger Umweltschutz	23'366.10				13'180.40	
780	Übriger Umweltschutz	23'366.10				13'180.40	
780.501.01	Umgestaltung Sammelstelle Aarauerstrasse/Walterhofstrasse	23'366.10				13'180.40	
9	FINANZEN, STEUERN	546'396.75	415'331.20			218'828.50	783'422.35
94	Vermögens- und Schuldenverwaltung					191'748.25	
943	Liegenschaft Aarauerstrasse 23 (Finanzvermögen)					191'748.25	
943.530.01	Sanierung Lieg. Aarauerstrasse 23					191'748.25	
99	Nicht aufgeteilte Posten	546'396.75	415'331.20			27'080.25	783'422.35
999	Abschluss	546'396.75	415'331.20			27'080.25	783'422.35
999.590.01	Desinvestitionen	546'396.75				27'080.25	
999.690.01	Nettoinvestitionen		415'331.20				783'422.35
	Total	917'513.85	917'513.85	333'200.00	35'000.00	805'592.10	805'592.10
	Netto Ausgaben				298'200.00		
	Gesamttotal	917'513.85	917'513.85	333'200.00	333'200.00	805'592.10	805'592.10



Konto	Investitionsrechnung Artengliederung IR	Rechnung 2010		Voranschlag 2010		Rechnung 2009	
		Ausgaben	Einnahmen	Ausgaben	Einnahmen	Ausgaben	Einnahmen
5	AUSGABEN	917'513.85		333'200.00		805'592.10	
50	SACHGÜTER	336'090.60		179'200.00		540'063.60	
53	LIEGENSCHAFTEN					191'748.25	
56	FINANZVERMÖGEN						
56	EIGENE BEITRÄGE	35'026.50		119'000.00		46'700.00	
59	PASSIVIERUNGEN	546'396.75		35'000.00		27'080.25	
6	EINNAHMEN		917'513.85		35'000.00		805'592.10
61	NUTZUNGSABGABEN UND VORTEILSENTGELTE		482'725.40		35'000.00		22'169.75
66	BEITRÄGE FÜR EIGENE RECHNUNG		19'457.25				
69	AKTIVIERUNGEN		415'331.20				783'422.35
	Total	917'513.85	917'513.85	333'200.00	35'000.00	805'592.10	805'592.10
	Netto Aufwand				298'200.00		
	Gesamttotal	917'513.85	917'513.85	333'200.00	333'200.00	805'592.10	805'592.10



Konto	Investitionsrechnung Artengliederung IR	Rechnung 2010		Voranschlag 2010		Rechnung 2009	
		Ausgaben	Einnahmen	Ausgaben	Einnahmen	Ausgaben	Einnahmen
5	A U S G A B E N	917'513.85		333'200.00		805'592.10	
50	SACHGÜTER	336'090.60		179'200.00		540'063.60	
501	Tiefbauten	148'244.65		36'000.00		422'333.15	
503	Hochbauten	43'184.80		48'200.00		122'640.95	
506	Mobilien, Maschinen, Fahrzeuge	144'661.15		95'000.00		-4'910.50	
53	LIEGENSCHAFTEN FINANZVERMÖGEN					191'748.25	
530	Liegenschaften Finanzvermögen					191'748.25	
56	EIGENE BEITRÄGE	35'026.50		119'000.00		46'700.00	
561	Kantone	35'026.50		119'000.00		46'700.00	
59	PASSIVIERUNGEN	546'396.75		35'000.00		27'080.25	
590	Nettoinvestitionsabnahme	546'396.75				27'080.25	
592	Übertrag Einnahmenüberschuss in LR			35'000.00			
6	E I N N A H M E N		917'513.85		35'000.00		805'592.10
61	NUTZUNGSABGABEN UND VORTEILSENTGELTE		482'725.40		35'000.00		22'169.75
610	Anschlussgebühren		109'788.95		35'000.00		22'169.75
611	Perimeterbeiträge		372'514.50				
612	Kostenvorschüsse		421.95				
66	BEITRÄGE FÜR EIGENE RECHNUNG		19'457.25				
661	Kanton		19'457.25				
69	AKTIVIERUNGEN		415'331.20				783'422.35
690	Nettoinvestitionen		415'331.20				783'422.35
	Total	917'513.85	917'513.85	333'200.00	35'000.00	805'592.10	805'592.10
	Netto Aufwand				298'200.00		
	Gesamttotal	917'513.85	917'513.85	333'200.00	333'200.00	805'592.10	805'592.10

ERGEBNISSE

a) Mehrstufige Gewinn-/Verlustaufzeigung

		<u>Bemerkungen</u>
Bruttogewinn Jahresrechnung 2010	828'733.20	
./. Harmonisierte Abschreibungen	415'964.25	Ordentliche Abschreibungen in den Bereichen „Gemeinde“, „Wasserversorgung“ und „Abwasserbeseitigung“
<i>Gewinn 1</i>	412'768.95	
./. Übrige Abschreibungen	139'405.35	Zusätzliche Abschreibungen in den Bereichen „Gemeinde“, „Wasserversorgung“ und „Abwasserbeseitigung“ (ohne Abschreibungen infolge Auflösung von Vorfinanzierungen)
<i>Gewinn 2</i>	273'363.60	
./. Bildung von Rücklagen	61'483.50	Einlagen in Spezialfinanzierungen „Wasserversorgung“ und „Abwasserbeseitigung“, Einlagen in Spezialfinanzierung „Ersatzbeitrag Schutzraumbauten“ sowie Einlage in Spezialfond „Unterhaltsfonds Aarauerstrasse 23“
<i>Gewinn 3</i>	211'880.10	
./. Bildung von Vorfinanzierungen	0.00	
Reingewinn Jahresrechnung 2010	211'880.10	



Bundesfeier 2010 auf dem Schulhausplatz

b) Gesamtüberblick

	RECHNUNG 2010		VORANSCHLAG 2010		RECHNUNG 2009	
	Ausgaben	Einnahmen	Ausgaben	Einnahmen	Ausgaben	Einnahmen
<u>LAUFENDE RECHNUNG</u>						
Total Aufwand	7'640'956.02		7'373'600.00		7'688'563.06	
Total Ertrag		7'852'836.12		7'141'000.00		6'966'803.01
Aufwandüberschuss				232'600.00		721'760.05
Ertragsüberschuss	211'880.10					
<i>Summentotal</i>	<i>7'852'836.12</i>	<i>7'852'836.12</i>	<i>7'373'600.00</i>	<i>7'373'600.00</i>	<i>7'688'563.06</i>	<i>7'688'563.06</i>
<u>INVESTITIONSRECHNUNG</u>						
Total Investitionsausgaben	371'117.10		333'200.00		778'511.85	
Total Investitionseinnahmen		502'182.65		35'000.00		22'169.75
Netto-Investitionen				298'200.00		756'342.10
Desinvestitionen	131'065.55					
Investitionseinnahmen-Überschuss						
<i>Summentotal</i>	<i>502'182.65</i>	<i>502'182.65</i>	<i>333'200.00</i>	<i>333'200.00</i>	<i>778'511.85</i>	<i>778'511.85</i>
<u>FINANZIERUNGS-RECHNUNG</u>						
Netto-Investitionen			298'200.00		756'342.10	
Desinvestitionen		131'065.55				
Investitionseinnahmen-Überschuss						
Abschreibungen Verwaltungsvermögen		555'369.60		510'000.00		549'379.00
Abschreibungen Bilanz- fehlbetrag SF		0.00		0.00		0.00
Bildung von Rücklagen		61'483.50		85'100.00		59'348.20
Auflösung von Rücklagen	2'637.50		15'200.00		0.00	
Aufwandüberschuss			232'600.00		721'760.05	
Ertragsüberschuss		211'880.10				
Finanzierungsfehlbetrag						869'374.95
Finanzierungsüberschuss	957'161.25		49'100.00			
<i>Summentotal</i>	<i>959'798.75</i>	<i>959'798.75</i>	<i>595'100.00</i>	<i>595'100.00</i>	<i>1'478'102.15</i>	<i>1'478'102.15</i>

c) Selbstfinanzierung

	RECHNUNG 2010		VORANSCHLAG 2010		RECHNUNG 2009	
	Ausgaben	Einnahmen	Ausgaben	Einnahmen	Ausgaben	Einnahmen
CASH FLOW	826'095.70		347'300.00			
CASH LOSS						113'032.85



Konto	Bestandesrechnung Bestandesgliederung	Bestand per 01.01.2010	Veränderungen		Bestand per 31.12.2010
			Zuwachs	Abgang	
1	AKTIVEN	10'963'208.70	20'810'660.81	20'344'095.81	11'429'773.70
10	FINANZVERMOEGEN	5'695'371.35	20'332'532.46	19'242'329.46	6'785'574.35
100	Flüssige Mittel	533'119.79	2'061'954.82	1'176'371.08	1'418'703.53
101	Guthaben	1'688'398.11	17'109'320.69	16'812'647.73	1'985'071.07
102	Anlagen	3'366'342.70	1'161'256.95	1'145'799.90	3'381'799.75
103	Transitorische Aktiven	107'510.75		107'510.75	
11	VERWALTUNGSVERMOEGEN	5'267'837.35	478'128.35	1'101'766.35	4'644'199.35
114	Sachgüter	5'267'833.35	478'128.35	1'101'766.35	4'644'195.35
115	Darlehen und Beteiligungen	4.00			4.00
2	PASSIVEN	10'963'208.70	18'951'000.39	18'484'435.39	11'429'773.70
20	FREMDKAPITAL	9'501'382.45	18'677'636.79	18'481'797.89	9'697'221.35
200	Laufende Verpflichtungen	492'048.40	9'541'506.70	9'500'640.15	532'914.95
201	Kurzfristige Schulden	69'940.00	8'781'392.99	8'781'392.99	69'940.00
202	Langfristige Schulden	8'700'000.00			8'700'000.00
203	Verpflichtungen für Sonderrechnungen	6'892.65	1'197.75	2'050.00	6'040.40
204	Rückstellungen	58'130.45	23'450.00	23'343.80	58'236.65
205	Transitorische Passiven	174'370.95	330'089.35	174'370.95	330'089.35
22	SPEZIALFINANZIERUNGEN	1'297'656.50	61'483.50	2'637.50	1'356'502.50
228	Verpflichtungen	1'297'656.50	61'483.50	2'637.50	1'356'502.50
23	EIGENKAPITAL	164'169.75	211'880.10		376'049.85
239	Eigenkapital	164'169.75	211'880.10		376'049.85
	Total Aktiven	10'963'208.70	20'810'660.81	20'344'095.81	11'429'773.70
	Total Passiven	10'963'208.70	18'951'000.39	18'484'435.39	11'429'773.70
	Aktivenüberschuss				0.00



Konto	Bestandesrechnung Bestandesgliederung	Bestand per 01.01.2010	Veränderungen		Bestand per 31.12.2010
			Zuwachs	Abgang	
1	AKTIVEN	10'963'208.70	20'810'660.81	20'344'095.81	11'429'773.70
10	FINANZVERMOEGEN	5'695'371.35	20'332'532.46	19'242'329.46	6'785'574.35
100	Flüssige Mittel	533'119.79	2'061'954.82	1'176'371.08	1'418'703.53
1000	Kasse	2'322.06	162'020.85	162'171.05	2'171.86
1000.01	Kasse Gemeindeverwaltung	2'322.06	162'020.85	162'171.05	2'171.86
1001	Postcheck	73'848.53	574'934.08	581'233.55	67'549.06
1001.01	Postfinance, Postcheckkonto 46-1180-2	73'848.53	574'934.08	581'233.55	67'549.06
1002	Banken	456'949.20	1'324'999.89	432'966.48	1'348'982.61
1002.01	Baloise Bank SoBa, Olten, Kontokorrent S 383 682 A	431'100.00	1'322'046.61	431'100.00	1'322'046.61
1002.05	Baloise Bank SoBa, Sparkonto Jurastrasse, S383682F	24'782.20	1'863.28	1'824.48	24'821.00
1002.07	Baloise Bank SoBa, Überbauung Sonnmat, S383682I	1'067.00		19.20	1'047.80
1002.08	Baloise Bank SoBa, Spende Feuerwehrfahrzeug, S383682J	0.00	1'090.00	22.80	1'067.20
101	Guthaben	1'688'398.11	17'109'320.69	16'812'647.73	1'985'071.07
1011	Kontokorrente		82'047.02		82'047.02
1011.01	Kantonale Finanzverwaltung, Kontokorrent	0.00	22'441.95		22'441.95
1011.02	Sozialregion Oberes Niederamt SON	0.00	59'605.07		59'605.07
1012	Steuerguthaben	994'669.50	7'047'249.05	7'172'295.80	869'622.75
1012.01	Steuerguthaben	1'039'669.50	7'047'249.05	7'172'295.80	914'622.75
1012.98	Delkredere Steuerguthaben	-45'000.00			-45'000.00
1015	Andere Debitoren	661'935.76	9'940'870.07	9'584'349.73	1'018'456.10
1015.01	Wasserzinsen	0.00	-86'411.35	-86'411.35	0.00
1015.10	Diverse Debitoren	336'898.90	1'248'409.65	934'972.05	650'336.50
1015.12	Gestundete Perimeterbeiträge (grundbuchamtliche Sicherstellung)	328'178.00	43'000.00		371'178.00
1015.13	Diverse Debitoren (grundbuchamtliche Sicherstellung)	1.00			1.00
1015.15	Verbindungskonto allgemein	340.00	69'615.07	69'955.07	0.00
1015.16	Verbindungskonto Bargeldbezüge Postcheck/Bank	0.00	624'634.50	624'634.50	0.00
1015.20	Verrechnungssteuern	1'517.86	1'940.60	1'517.86	1'940.60
1015.98	Delkredere andere Debitorenguthaben	-5'000.00			-5'000.00
1015.99	Debitorenkonto VESR	0.00	8'039'681.60	8'039'681.60	0.00
1019	Uebrige	31'792.85	39'154.55	56'002.20	14'945.20
1019.01	Vorsteuer MWST Wasser LR	7'639.70	10'924.55	10'545.35	8'018.90
1019.02	Vorsteuer MWST Wasser IR	12'698.20	4'450.45	18'529.10	-1'380.45
1019.06	Vorsteuer MWST Abwasser LR	5'394.60	10'112.50	14'208.65	1'298.45
1019.07	Vorsteuer MWST Abwasser IR	6'060.35	13'667.05	12'719.10	7'008.30
102	Anlagen	3'366'342.70	1'161'256.95	1'145'799.90	3'381'799.75
1020	Festverzinsliche Wertpapiere	2'868.95	4.50		2'873.45
1020.01	Mietzinskautionkonto Baloise Bank SoBa (Konto S383682H)	2'868.95	4.50		2'873.45
1021	Aktien und Anteilscheine	47'001.00			47'001.00
1021.00	Wohnbaugenossenschaft Dörfli, Starrkirch-Wil (60 Anteilscheine à nominal Fr. 500.00)	30'000.00			30'000.00



DETAIL BESTANDESRECHNUNG

Konto	Bestandesrechnung Bestandesgliederung	Bestand per 01.01.2010	Veränderungen		Bestand per 31.12.2010
			Zuwachs	Abgang	
1021.01	Atel Versorgungs AG, Olten (17 Namenaktien à nominal Fr. 1'000.--)	17'000.00			17'000.00
1021.02	Sportpark Olten AG (18 Namenaktien à nominal Fr. 837.--)	1.00			1.00
1023	Liegenschaften	3'310'007.35	1'146'488.55	1'132'255.00	3'324'240.90
1023.01	Eichfeld, Land unüberbaut, Starrkirch-Wil, GB Nr. 6, 82.42 Aren	256'980.00			256'980.00
1023.02	Eichfeld, Land unüberbaut, Starrkirch-Wil, GB Nr. 7, 14.88 Aren	21'435.00	615.00		22'050.00
1023.03	Eichfeld, Land unüberbaut, Starrkirch-Wil, GB Nr. 16, 43.10 Aren	153'025.00			153'025.00
1023.04	Kohlimatt, Land unüberbaut, Starrkirch-Wil, GB Nr. 108, 49.20 Aren	73'800.00			73'800.00
1023.05	Bünteneracker, Land unüberbaut, Starrkirch-Wil, GB Nr. 476, 53.14 Aren	1'131'640.00	1'075'643.55	1'131'640.00	1'075'643.55
1023.06	Eichacker, Land unüberbaut, Olten, GB Nr. 1713, 4.38 Aren	6'615.00			6'615.00
1023.07	Eichfeld, Land unüberbaut, Dulliken, GB Nr. 3, 0.41 Aren	615.00		615.00	0.00
1023.09	Aarauerstrasse, Land überbaut, Starrkirch-Wil, GB Nr. 287, 4.30 Aren, Wohnhaus Aarauerstrasse 23	804'858.80			804'858.80
1023.10	Eichfeld, Land unüberbaut, Starrkirch-Wil, GB Nr. 746, 14.39 Aren	273'410.00			273'410.00
1023.11	Schulstrasse 25, Land überbaut, Starrkirch-Wil, GB Nr. 327, 7.30 Aren	402'228.55			402'228.55
1023.12	Eich, Land unüberbaut, Starrkirch-Wil, GB Nr. 20, 9.27 Aren	185'400.00			185'400.00
1023.13	Bünteneracker, Land unüberbaut, Starrkirch-Wil, GB Nr. 878, 46.82 Aren	0.00	70'230.00		70'230.00
1025	Vorräte	6'465.40	14'763.90	13'544.90	7'684.40
1025.01	Kehrichtsäcke, Marken	6'465.40	14'763.90	13'544.90	7'684.40
103	Transitorische Aktiven	107'510.75		107'510.75	
1030	Transitorische Aktiven	107'510.75		107'510.75	
1030.02	Transitorische Aktiven	107'510.75		107'510.75	0.00
11	VERWALTUNGSVERMOEGEN	5'267'837.35	478'128.35	1'101'766.35	4'644'199.35
114	Sachgüter	5'267'833.35	478'128.35	1'101'766.35	4'644'195.35
1140	Grundstücke	5.00			5.00
1140.01	Schulstrasse, Parkanlage, Starrkirch-Wil, GB Nr. 182, 1.45 Aren	1.00			1.00
1140.02	Mattenstrasse, Parkanlage, Starrkirch-Wil, GB Nr. 509, 4.05 Aren	1.00			1.00
1140.03	Eichacker, Strassenareal, Starrkirch-Wil, GB Nr. 395, 2.51 Aren	1.00			1.00
1140.05	Kirchrain, Parkanlage, Starrkirch-Wil, GB Nr. 170, 0.30 Aren	1.00			1.00
1140.06	Ei, Land unüberbaut, Dulliken, GB Nr. 1121, 0.98 Aren	1.00			1.00
1141	Tiefbauten	1'350'776.00	266'916.30	725'592.45	892'099.85
1141.01	Kohliweidstrasse, Reservoir Kohliweid, Starrkirch-Wil, GB Nr. 176, 11.39 Aren	1.00			1.00



Konto	Bestandesrechnung Bestandesgliederung	Bestand per 01.01.2010	Veränderungen		Bestand per 31.12.2010
			Zuwachs	Abgang	
1141.02	Obere Kohliweid, Reservoir Fluhester, Starrkirch-Wil, GB Nr. 124 (Baurecht)	1.00			1.00
1141.04	Wilerfeld, Pumpwerk Wilerhof, Olten, GB Nr. 5774, 1.84 Aren	1.00			1.00
1141.05	Schibliweg, Reservoir Steinbruch, Starrkirch-Wil, GB Nr. 124 (Baurecht), 10.00 Aren	1.00			1.00
1141.10	Tiefbauten und Anlagen, abzuschreibende Nettoinvestitionen	981'585.35		413'828.30	567'757.05
1141.11	Wasserversorgung (Spezialfinanzierung), abzuschreibende Nettoinvestitionen	119'022.65	114'873.40	177'670.55	56'225.50
1141.12	Abwasserentsorgung, abzuschreibende Nettoinvestitionen	250'164.00	152'042.90	134'093.60	268'113.30
1143	Hochbauten	3'803'376.45	43'184.80	307'724.60	3'538'836.65
1143.01	Wartburghöfe, Scheibenstand, Starrkirch-Wil, GB Nr. 188, 8.95 Aren	1.00			1.00
1143.02	Schulstrasse, Schulhaus, Schwimmbad und Areal, Starrkirch-Wil, GB Nr. 236, 81.44 Aren	1.00			1.00
1143.03	Schulstrasse, Dorfhalle Jurablick, Starrkirch-Wil, GB Nr. 514, 107.38 Aren	1.00			1.00
1143.04	Aarauerstrasse, Bushaltestellenhäuschen, Starrkirch-Wil, GB Nr. 367 (Baurecht)	1.00			1.00
1143.10	Hochbauten, abzuschreibende Nettoinvestitionen	3'803'372.45	43'184.80	307'724.60	3'538'832.65
1146	Mobilien, Maschinen, Fahrzeuge	113'675.90	168'027.25	68'449.30	213'253.85
1146.01	Gemeindeverwaltung, abzuschreibende Nettoinvestitionen	15'137.00		15'136.00	1.00
1146.02	Feuerwehr, abzuschreibende Nettoinvestitionen	1.00	39'764.50	7'953.10	31'812.40
1146.03	Werkhof, abzuschreibende Nettoinvestitionen	87'993.60		17'598.75	70'394.85
1146.04	Sammelstellen, abzuschreibende Nettoinvestitionen	10'544.30	23'366.10	6'782.10	27'128.30
1146.05	Primarschule, abzuschreibende Nettoinvestitionen	0.00	104'896.65	20'979.35	83'917.30
115	Darlehen und Beteiligungen	4.00			4.00
1152	Gemeinden und Zweckverbände	1.00			1.00
1152.01	Christkatholische Kirchgemeinde Olten-Starrkirch (Darlehen)	1.00			1.00
1154	Gemischtwirtschaftliche Unternehmungen	3.00			3.00
1154.01	Alters- und Pflegeheim Brüggli, Dulliken (1 Anteilschein à nominal Fr. 40'000.00)	1.00			1.00
1154.02	Busbetrieb Olten-Gösgen-Gäu AG, Wangen bei Olten (269 Namenaktien à nominal Fr. 100.00)	1.00			1.00
1154.05	Genossenschaft Vebo, Oensingen (24 Anteilscheine à nominal Fr. 50.00)	1.00			1.00



Konto	Bestandesrechnung Bestandesgliederung	Bestand per 01.01.2010	Veränderungen		Bestand per 31.12.2010
			Zuwachs	Abgang	
2	P A S S I V E N	10'963'208.70	18'951'000.39	18'484'435.39	11'429'773.70
20	FREMDKAPITAL	9'501'382.45	18'677'636.79	18'481'797.89	9'697'221.35
200	Laufende Verpflichtungen	492'048.40	9'541'506.70	9'500'640.15	532'914.95
2000	Kreditoren	398'739.45	5'566'003.65	5'447'565.90	517'177.20
2000.10	Uebergangskonto Kreditoren	395'270.50	5'564'729.15	5'446'395.90	513'603.75
2000.11	Kreditorenkonto Mietzinskautionen	2'868.95	4.50		2'873.45
2000.12	Depotgelder Schlüssel Asylbewerber	600.00	1'270.00	1'170.00	700.00
2006	Kontokorrente (nicht Banken)	67'396.50	2'269'119.00	2'336'515.50	
2006.01	Kantonale Finanzverwaltung, Kontokorrent	67'396.50	1'072'023.25	1'139'419.75	0.00
2006.02	Reformierte Kirchgemeinde Olten, Inkasso Kirchensteuern	0.00	427'213.80	427'213.80	0.00
2006.03	Römisch-katholische Kirchgemeinde Olten, Inkasso Kirchensteuern	0.00	735'610.85	735'610.85	0.00
2006.04	Christkatholische Kirchgemeinde Olten-Starrkirch, Inkasso Kirchensteuern	0.00	34'271.10	34'271.10	0.00
2009	Uebrig laufende Verpflichtungen	25'912.45	1'706'384.05	1'716'558.75	15'737.75
2009.01	Bettagskollekte	410.00			410.00
2009.02	Umsatzsteuer MWST, Wasser	3'587.25	9'194.10	5'571.40	7'209.95
2009.05	Umsatzsteuer MWST, Abwasser	10'885.40	21'536.40	31'583.35	838.45
2009.99	Uebergangskonto Gehälter	11'029.80	1'675'653.55	1'679'404.00	7'279.35
201	Kurzfristige Schulden	69'940.00	8'781'392.99	8'781'392.99	69'940.00
2010	Banken		8'781'392.99	8'781'392.99	
2010.01	Baloise Bank SoBa, Kontokorrent, S 383 682 A	0.00	8'781'392.99	8'781'392.99	0.00
2012	Private	69'940.00			69'940.00
2012.01	Kostenvorschuss für Umlegung Kanalisation Lärchenweg	69'940.00			69'940.00
202	Langfristige Schulden	8'700'000.00			8'700'000.00
2021	Darlehen	8'700'000.00			8'700'000.00
2021.02	Darlehen von AHV, Laufzeit 14.12.2005 - 14.12.2015, 2.57 %	1'000'000.00			1'000'000.00
2021.03	Darlehen von Winterthur Leben, Laufzeit 14.12.2005 - 14.12.2015, 2.60 %	1'500'000.00			1'500'000.00
2021.04	Darlehen von SUVA, Laufzeit 15.12.2005 - 15.12.2015, 2.52 %	2'700'000.00			2'700'000.00
2021.07	Darlehen von Postfinance, Laufzeit 12.09.2007 - 12.09.2013, 3.16 %	2'000'000.00			2'000'000.00
2021.08	Darlehen von Postfinance, Laufzeit 02.09.2009 - 03.09.2012, 1.20 %	1'500'000.00			1'500'000.00
203	Verpflichtungen für Sonderrechnungen	6'892.65	1'197.75	2'050.00	6'040.40
2035	Zweckgebundene Fonds	6'892.65	1'197.75	2'050.00	6'040.40
2035.01	Walter-Wirz-Fonds	4'842.65	96.85		4'939.50
2035.05	Spende Spielplatzgeräte Schulhaus	2'050.00		2'050.00	0.00
2035.06	Spenden Feuerwehrfahrzeug	0.00	1'100.90		1'100.90
204	Rückstellungen	58'130.45	23'450.00	23'343.80	58'236.65
2041	Investitionsrechnung	58'130.45	23'450.00	23'343.80	58'236.65
2041.06	Jurastrasse (Deckbelag)	24'000.00			24'000.00



Konto	Bestandesrechnung Bestandesgliederung	Bestand per 01.01.2010	Veränderungen		Bestand per 31.12.2010
			Zuwachs	Abgang	
2041.11	Bauliche Sanierungsmassnahmen Zivilschutzanlage	15'048.25			15'048.25
2041.12	Gemeindezentrum	19'082.20	7'500.00	17'393.80	9'188.40
2041.13	Überbauung Eich 2. Etappe und weitere Projekte	0.00	5'000.00		5'000.00
2041.14	Flurweg	0.00	10'950.00	5'950.00	5'000.00
205	Transitorische Passiven	174'370.95	330'089.35	174'370.95	330'089.35
2050	Transitorische Passiven	174'370.95	330'089.35	174'370.95	330'089.35
2050.01	Transitorische Passiven	74'370.95	50'089.35	74'370.95	50'089.35
2050.02	Steuern	100'000.00	280'000.00	100'000.00	280'000.00
22	SPEZIALFINANZIERUNGEN	1'297'656.50	61'483.50	2'637.50	1'356'502.50
228	Verpflichtungen	1'297'656.50	61'483.50	2'637.50	1'356'502.50
2280	Verpflichtungen für Spezialfinanzierungen	1'176'821.55	41'983.50		1'218'805.05
2280.01	Wasserversorgung (Spezialfinanzierung), Rechnungsausgleich	630'939.50	2'037.10		632'976.60
2280.03	Abwasserentsorgung (Spezialfinanzierung), Rechnungsausgleich	522'290.55	9'836.35		532'126.90
2280.10	Liegenschaft Aarauerstrasse 23 (Werterhalt)	23'591.50	30'110.05		53'701.55
2281	Ersatzabgaben	120'834.95	19'500.00	2'637.50	137'697.45
2281.01	Ersatzabgaben Schutzraumbauten	120'834.95	19'500.00	2'637.50	137'697.45
23	EIGENKAPITAL	164'169.75	211'880.10		376'049.85
239	Eigenkapital	164'169.75	211'880.10		376'049.85
2390	Eigenkapital	164'169.75	211'880.10		376'049.85
2390.01	Eigenkapital	164'169.75	211'880.10		376'049.85
	Total Aktiven	10'963'208.70	20'810'660.81	20'344'095.81	11'429'773.70
	Total Passiven	10'963'208.70	18'951'000.39	18'484'435.39	11'429'773.70
	Aktivenüberschuss				0.00

BESTÄTIGUNGSBERICHT DER FINANZ- UND RECHNUNGSPRÜFUNGSKOMMISSION DER EINWOHNERGEMEINDE STARRKIRCH-WIL ÜBER DIE JAHRESRECHNUNG 2010

Gemeinde Starrkirch-Wil
Rechnungsprüfungskommission
Präsidium
4656 Starrkirch-Wil

An die Gemeindeversammlung
der Gemeinde Starrkirch-Wil
Gemeindepräsidium
4656 Starrkirch-Wil

Bestätigungsbericht der Rechnungsprüfungskommission zur Jahresrechnung 2010

Als Rechnungsprüfungskommission haben wir die Jahresrechnung 2010 der Gemeinde Starrkirch-Wil, bestehend aus der Verwaltungsrechnung und Bestandesrechnung sowie den Anhang geprüft.

Die Gemeinde hat über den gesamten Finanzhaushalt, in Übereinstimmung mit den kantonalen gesetzlichen Vorschriften, dem vom Departement festgelegten Rechnungsmodell und der Gemeindeordnung Rechnung abzulegen.

Unsere Aufgabe ist es, den Finanzhaushalt zu überwachen, die Rechnungsablage auf ihre Richtigkeit und Vollständigkeit zu prüfen und zu beurteilen, ob den Vorschriften über den Finanzhaushalt nachgelebt wird. Wir bestätigen, dass wir als gewähltes Rechnungsprüfungsorgan die gesetzlichen Bestimmungen über die Befähigung erfüllen.

Unsere Prüfung erfolgte nach dem gesetzlichen Auftrag. Die Prüfung wurde so geplant und durchgeführt, dass wir daraus hinreichende Sicherheit gewinnen, ob die Jahresrechnung richtig und vollständig ist und ob den Vorschriften über den Finanzhaushalt nachgelebt wurde. Darin eingeschlossen sind Prüfungshandlungen welche dazu angelegt sind, falsche Angaben in der Jahresrechnung als Folge von Verstössen oder Irrtümern zu erkennen. Wir prüften die Posten und Angaben der Jahresrechnung mittels Analysen und Erhebungen auf der Basis von Stichproben. Ferner beurteilten wir die Anwendung der massgebenden Rechnungslegungsgrundsätze, die wesentlichen Bewertungsentscheide sowie die Darstellung der Jahresrechnung als Ganzes.

Wir sind der Auffassung, dass unsere Prüfung eine ausreichende Grundlage für unser Urteil bildet. Nach unserer Beurteilung entspricht die Jahresrechnung der kantonalen Gesetzgebung und der Gemeindeordnung. Wir beantragen der Gemeindeversammlung, die Jahresrechnung 2010, abschliessend mit einem Ertragsüberschuss von Fr. 211'880.10 zu genehmigen.

Starrkirch-Wil, 03. Mai 2011

Finanz- und Rechnungsprüfungskommission
Einwohnergemeinde Starrkirch-Wil



Christian Bachofner
Präsident
Lic. rer. pol.



Petra Wyss
Vizepräsidentin
Kaufm. Angestellte

ANTRAG DES GEMEINDERATES AN DIE GEMEINDEVERSAMMLUNG ZUR JAHRESRECHNUNG 2010

Gestützt auf den Beschluss vom 16. Mai 2011 stellt der Gemeinderat der Gemeindeversammlung zur Jahresrechnung 2010 folgende Anträge:

- I. Die vorliegende Verwaltungs- und Vermögensrechnung für das Jahr 2010 mit einem Ertragsüberschuss von Fr. 211'880.10 in der Laufenden Rechnung wird genehmigt.
- II. Die vorliegende Investitionsrechnung mit Desinvestitionen von Fr. 131'065.55 wird genehmigt.
- III. Der ausgewiesene Ertragsüberschuss von Fr. 211'880.10 wird zu Gunsten des Eigenkapitals verbucht.

4656 Starrkirch-Wil, 16. Mai 2011

IM NAMEN DES EINWOHNERGEMEINDERATES

Der Gemeindepräsident:



Daniel Thommen
daniel.thommen@starrkirch-wil.ch

Der Gemeindeschreiber:



Beat Gradwohl
beat.gradwohl@starrkirch-wil.ch



STARRKIRCH-WIL
Eine lebendige Gemeinde im Grünen